

Bruksanvisning

Kellermeister-källaravlopp



Modell
4956.4

Konstruktionsår (från)
01/1998

viega

Innehållsförteckning

1	Om den här bruksanvisningen	3
	1.1 Målgrupper	3
	1.2 Märkning av information	3
	1.3 Information om den här språkversionen	4
2	Produktinformation	5
	2.1 Standarder och regelverk	5
	2.2 Avsedd användning	5
	2.2.1 Användningsområden	5
	2.2.2 Medier	5
	2.2.3 Avloppskapacitet	6
	2.3 Produktbeskrivning	6
	2.3.1 Översikt	6
	2.3.2 Tekniska data	7
	2.4 Användningsinformation	7
	2.4.1 Inbyggnadsvarianter	7
	2.5 Tillbehör	7
3	Hantering	8
	3.1 Monteringsinformation	8
	3.1.1 Viktig information	8
	3.1.2 Inbyggnadsmått	8
	3.1.3 Verktyg och material	9
	3.2 Montering	9
	3.2.1 Ansluta avlopp	9
	3.3 Skötsel	10
	3.3.1 Skötselanvisningar	10
	3.3.2 Rengöra avlopp	10
	3.4 Avfallshantering	11

1 Om den här bruksanvisningen

För det här dokumentet finns skyddade rättigheter, mer information finns på viega.com/legal.

1.1 Målgrupper

Informationen i den här anvisningen vänder sig till följande:

- Auktoriserade VVS-installatörer samt utbildade personer
- Plattsättaren
- Slutkonsumenter

För personer som inte har utbildningen eller kvalifikationen ovan är det inte tillåtet att montera, installera och eventuellt underhålla den här produkten. Denna begränsning gäller inte för eventuell information om användningen.

Montering av Viega-produkter ska göras enligt de allmänt erkända tekniska reglerna och Viegas bruksanvisningar.

1.2 Märkning av information

Varnings- och informationstexter är avgränsade från den övriga texten och märkta med tillhörande piktogram.



FARA

Den här symbolen varnar för möjliga livsfarliga skador.



VARNING

Den här symbolen varnar för möjliga allvarliga skador.



IAKTTAG FÖRSIKTIGHET!

Den här symbolen varnar för möjliga skador.



OBS!

Den här symbolen varnar för möjliga materiella skador.



Informationen ger extra tips som hjälp.

1.3 Information om den här språkversionen

Den här bruksanvisningen innehåller viktig information om produkt- och systemval, montering och idrifttagning samt om avsedd användning och, om det krävs, om underhållsåtgärder. Denna information om produkterna, deras egenskaper och användningsteknik baseras på standarder som gäller just nu i Europa (t.ex. EN) och/eller i Tyskland (t.ex. DIN/DVGW).

Vissa avsnitt i texten kan hänvisa till tekniska föreskrifter i Europa/Tyskland. Dessa gäller även som rekommendationer för andra länder där det inte finns några motsvarande nationella krav. Relevanta nationella lagar, standarder, föreskrifter, normer och andra tekniska föreskrifter har förtur framför tyska/europeiska direktiv i den här anvisningen: Den angivna informationen är inte bindande för andra länder och områden och bör, som sagt, betraktas som ett stöd.

2 Produktinformation

2.1 Standarder och regelverk

Efterföljande normer och regelverk gäller för Tyskland resp. Europa och skall ses som ett stöd.

Regelverk från avsnitt: Medier

Giltighetsområde/information	Regelverk som gäller för Tyskland
Avloppsvatten från hushåll	DIN 1986-3

2.2 Avsedd användning

2.2.1 Användningsområden

Avloppet lämpar sig för användning i golvkonstruktioner utan tätning – t.ex. i källare där det kommer avloppsvatten oregelbundet och i små mängder.

Teknisk information se [☞ Kapitel 2.3.2 "Tekniska data" på sidan 7.](#)

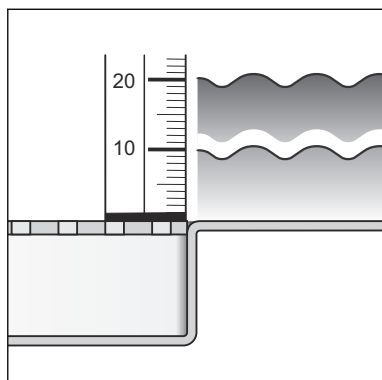
2.2.2 Medier

Avloppet är konstruerat att vid kontinuerlig användning avleda avloppsvatten från hushåll, se [☞ "Regelverk från avsnitt: Medier" på sidan 5.](#)

- Temperaturen på avloppsvattnet får kort vara upp till 95 °C. Vid kontinuerlig användning måste temperaturen ligga tydligt under detta.
- pH-värdet måste vara högre än 4 och mindre än 10.

Det är inte tillåtet att leda in avloppsvatten som kan skada produktmaterialen.

2.2.3 Avloppskapacitet



Nominell bredd [DN] (avlopps-
stos)

100

Avloppskapacitet vid en upp-
dämningshöjd på 20 mm över
gallret

1,6 l/s

Värdena är beroende av avloppsenhetens totala höjd.

2.3 Produktbeskrivning

2.3.1 Översikt

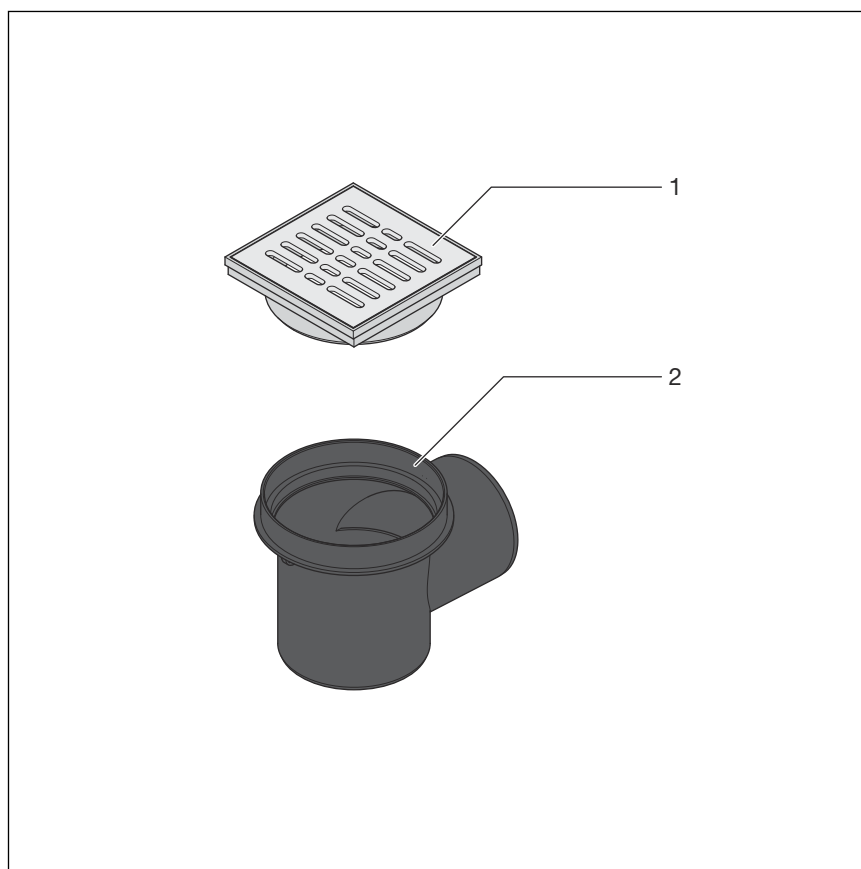


Bild 1: Komponenter

1 - Galler, modell 4956-551

2 - Basenhet

2.3.2 Tekniska data

Nominell bredd [DN] (avloppsstos)	100
Nominell diameter [DN] (tillopp)	50 eller 70 (endast tillsammans med anslutningsdel modell 4997)
Avloppskapacitet	↪ Kapitel 2.2.3 "Avloppskapacitet" på sidan 6
Spärrvattenhöjd	50 mm
Mått och monteringshöjd	↪ Kapitel 3.1.2 "Inbyggnadsmått" på sidan 8
Belastningsklass	K = 300 kg

2.4 Användningsinformation

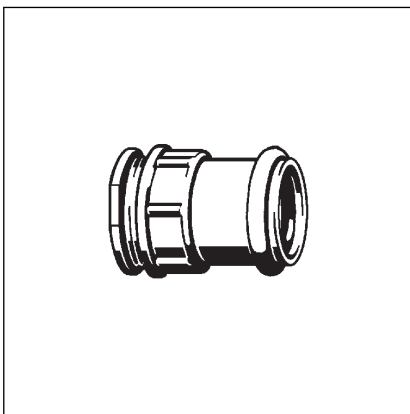
2.4.1 Inbyggnadsvarianter

Avloppet kan monteras på följande sätt:

- i ett kärnhål
- i en takurspåring

2.5 Tillbehör

Alternativt tillbehör



Som tillval kan en anslutningsdel monteras. Anslutningsdelen fungerar som extra tilloppsmöjlighet (DN 50 eller DN 70).

3 Hantering

3.1 Monteringsinformation

3.1.1 Viktig information

Innan monteringen:

- Kontrollera att avloppskapaciteten för avloppet räcker till för den vattenmängd som uppkommer ↪ *Kapitel 2.2.3 "Avloppskapacitet" på sidan 6.*
- Kontrollera om monteringshöjden för avloppet passar till höjden för den planerade golvuppbbyggnaden.
- Se till att den anslutningsledning som krävs har dragits med det nödvändiga fallet fram till det planerade monteringsstället.

Under monteringen:

- Beakta inbyggnadsmått.

3.1.2 Inbyggnadsmått

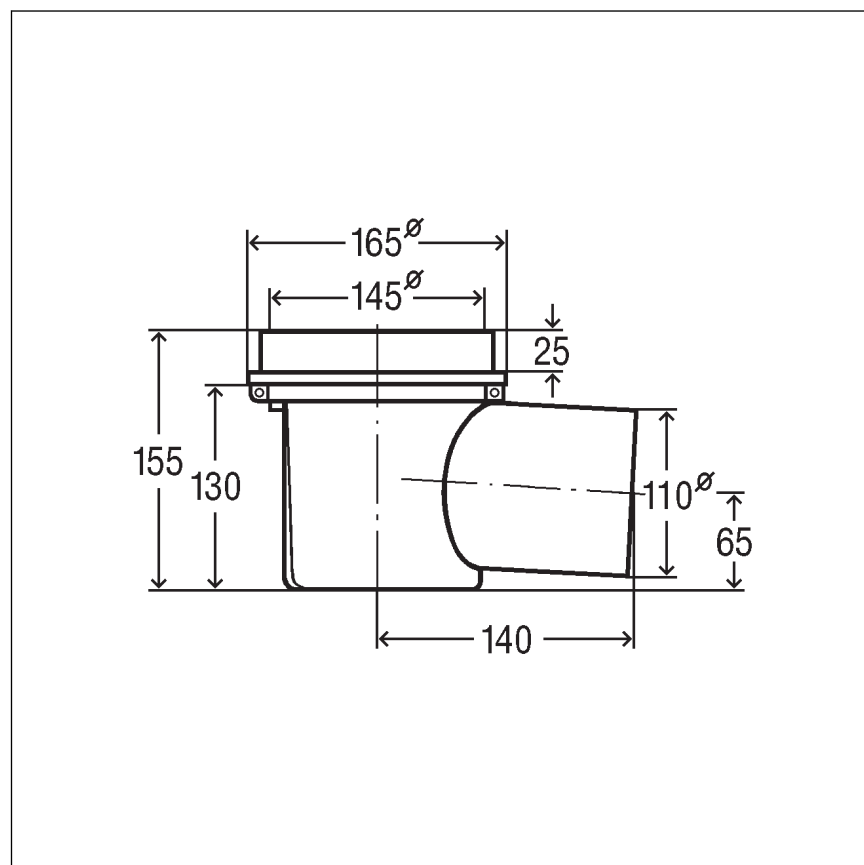


Bild 2: Ritning

3.1.3 Verktyg och material

Material som behövs

- Material för fastsättning av avloppet
- För monteringen av anslutningsdelen (tillval): hålsåg

3.2 Montering

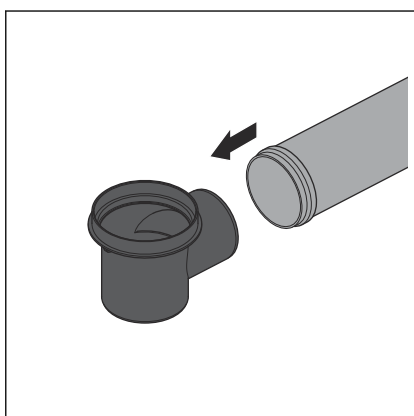
3.2.1 Ansluta avlopp

Ansluta till avloppssystemet

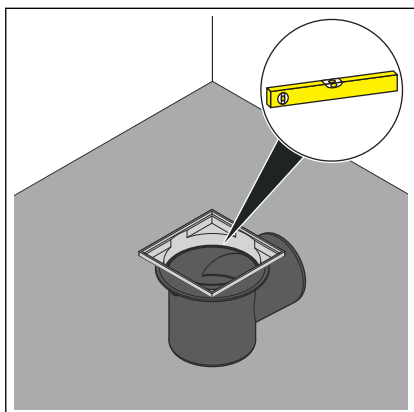
Innan avloppet sätts in i golvuppbbyggnaden måste anslutningen av avloppssystemet göras. Gör då på följande sätt:

Förutsättningar:

- För att ansluta till avloppssystemet ligger redan ett rör fram till det planerade avloppsstället.
- Avloppsröret har en invändig tätningsläpp.
- Sätt in avloppsstosen helt i avloppsröret.

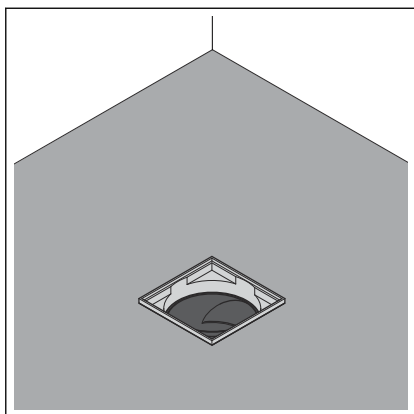


Montera avlopp



- Placera avloppet på den önskade höjden på användningsplatsen. Höj ev. med lämpligt material eller försänk djupare i det befintliga golvet.
- Avloppet kan riktas vågrätt med ett vattenpass.
- Fäst avloppet så att det inte kan komma snett vid efterföljande arbeten.

Framför allt måste man förhindra att avloppet flyter upp om det ska gutas in med betong eller golvmassa.



► Arbeta in avlopp i golvmassan eller golvbeläggningen.



OBS!
Produktskador genom felaktig montering

Om det bildas hålrum när avloppet fylls upp under kan det leda till otätheter vid belastning.

Informera hantverkarna som kommer efteråt att avloppet måste fyllas upp helt undertill och att inga hålrum då får bildas.

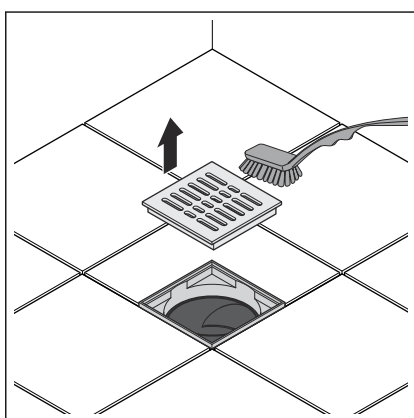
3.3 Skötsel

3.3.1 Skötselanvisningar

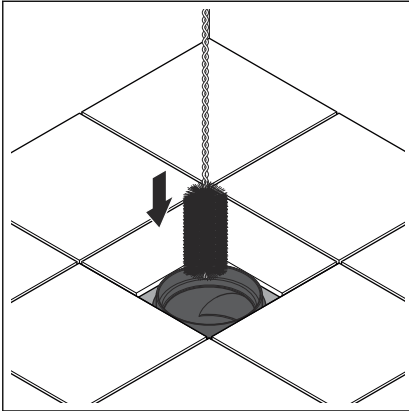
För regelbunden skötsel och för att undvika kalkfläckar på galler och ram går det att använda vanlig såpa eller ett mildt rengöringsmedel. Använd aldrig skurmedel eller repande föremål.

Grov smuts, även i området för avloppsensheten och vattenlås kan åtgärdas med vanligt rengöringsmedel för hushåll. Här måste man observera att rengöringsmedlet måste sköljas bort mycket ordentligt med rent vatten efter den föreskrivna inverknings tiden. Inga rester får vara kvar på komponenterna.

3.3.2 Rengöra avlopp



► Ta bort gallret och rengör.



- Rengöra avlopp.
- Sätt in gallret igen.

3.4 Avfallshantering

Sortera produkten och förpackningen i respektive materialgrupper (t.ex. papper, metall, plast eller icke-järnmetaller) och avfallshandera enligt gällande nationella lagar.



Viega A/S
info@viega.se
viega.se

SE • 2022-08 • VPN170303

