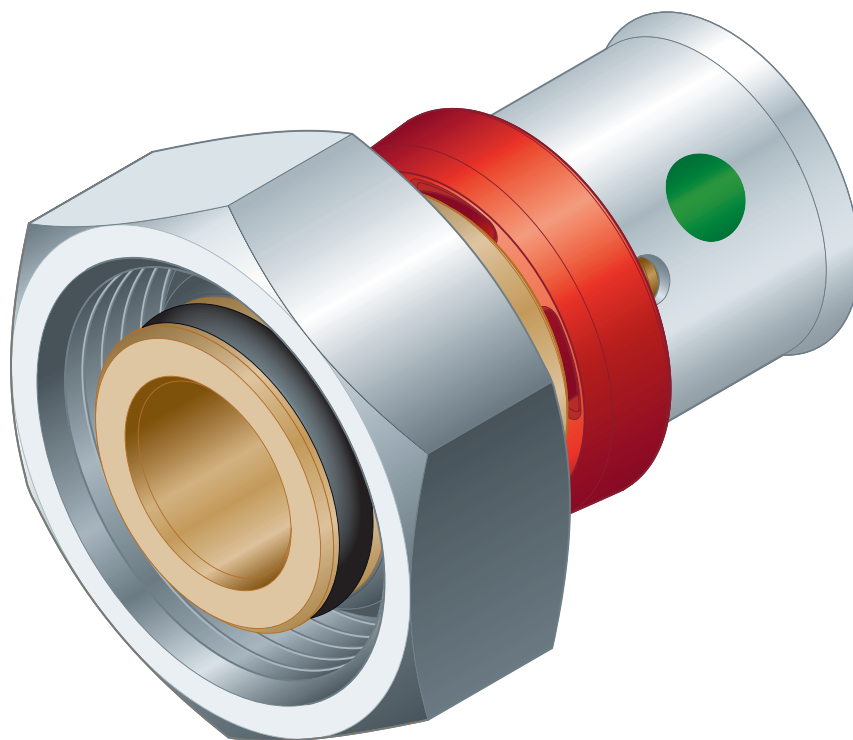


Návod na použitie

Pripájacie šróbenie s SC-Contur



pre temperovanie plôch Fonterra, rúru Fonterra, rozdeľovaciu jednotku DN25

Model
1236

Rok výroby (od)
01/2007

viega

Obsah

| | | |
|----------|--|----------|
| 1 | O tomto návode na použitie | 3 |
| 1.1 | Cieľové skupiny | 3 |
| 1.2 | Označenie upozornení | 3 |
| 1.3 | Upozornenie ohľadom tejto jazykovej verzie | 4 |
| 2 | Informácie o výrobku | 5 |
| 2.1 | Použitie na stanovený účel | 5 |
| 2.2 | Technické údaje | 5 |
| 3 | Manipulácia | 7 |
| 3.1 | Preprava a skladovanie | 7 |
| 3.2 | Pokyny pre montáž | 7 |
| 3.3 | Montáž | 8 |
| 3.4 | Likvidácia | 9 |

1 O tomto návode na použitie

Pre tento dokument existujú práva na ochranu, ďalšie informácie získate na viega.com/legal.

1.1 Cieľové skupiny

Informácie v tomto návode sú určené pre nasledovné skupiny osôb:

- odborníci v oblasti vykurovania a sanity, resp. vyškolený odborný personál

Osoby, ktoré nedisponujú hore uvedeným vzdelaním, resp. kvalifikáciou, nesmú vykonávať montáž, inštaláciu a prípadne údržbu tohto výrobku. Toto obmedzenie neplatí pre možné upozornenia týkajúce sa obsluhy.

Montáž výrobkov Viega je nutné realizovať pri dodržaní všeobecne platných technických pravidiel a návodov na použitie Viega.

1.2 Označenie upozornení

Výstražné a upozorňujúce texty sú odsadené od zvyšného textu a zvlášť označené príslušnými piktogramami.



NEBEZPEČENSTVO!

Varuje pred možnými životu nebezpečnými poraneniami.



VÝSTRAHA!

Varuje pred možnými ťažkými poraneniami.



POZOR!

Varuje pred možnými poraneniami.



UPOZORNENIE!

Varuje pred možnými materiálnymi škodami.



Dodatočné informácie a tipy.

1.3 Upozornenie ohľadom tejto jazykovej verzie

Tento návod na použitie obsahuje dôležité informácie o výbere výrobku, resp. systému, o montáži a uvedení do prevádzky, ako aj správnom použití a údržbových opatreniach, pokiaľ sú potrebné. Tieto informácie o výrobkoch, ich vlastnostiach a technickém použití sa zakladajú na aktuálne platných normách v Európe (napr. EN) a/alebo v Nemecku (napr. DIN/DVGW).

Niektoré pasáže v texte môžu odkazovať na technické predpisy platné v Európe/Nemecku. Tieto predpisy platia pre všetky ostatné krajiny ako odporúčania, pokiaľ tam nie sú k dispozícii príslušné národné požiadavky. Príslušné národné zákony, štandardy, predpisy, normy, ako aj iné technické predpisy majú prednosť pred nemeckými/európskymi smernicami uvedenými v tomto návode: informácie predstavované na tomto mieste nie sú záväzné pre iné krajiny a oblasti a mali by sa chápať, ako už bolo napísané, ako pomôcka.

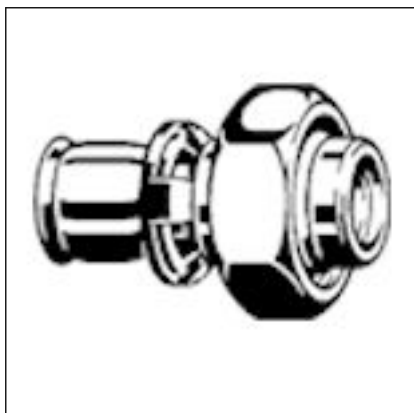
2 Informácie o výrobku

2.1 Použitie na stanovený účel

Lisovacie spojky sa hodia na použitie v nasledujúcich vykurovacích a chladiacich systémoch:

- Fonterra Base
- Fonterra Base Flat
- Fonterra Reno
- Fonterra Side 12
- Fonterra Side 12 Clip
- Fonterra Tacker
- Fonterra Top 12
- Fonterra Industry

2.2 Technické údaje



| | |
|----------|--|
| Použitie | pre rúry Fonterra na rozdeľovač vykurovacích okruhov Fonterra DN25 |
| Materiál | Červený bronz |
| Prípojka | Lisovaná prípojka SC-Contur, eurokónus |

| Vonkajší priemer rúry [d] | Výrobok |
|---------------------------|---------|
| 12 | 614584 |
| 15 | 614591 |
| 17 | 614614 |
| 20 | 614638 |

Nasledujúce lisovacie spojky zo systému Fonterra je možné zakúpiť dodatočne

| Označenie | Použitie | Materiál | Rozmer | Číslo modelu |
|----------------------------|---|---------------|--|--------------|
| Prechodový kus s SC-Contur | Prechod z rúr Fonterra na vonkajší závit R | Červený bronz | 12 / R $\frac{1}{2}$ 15 / R $\frac{1}{2}$ 20 / R $\frac{3}{4}$ 25 / R $\frac{3}{4}$ | 1213.5 |
| Zásuvný kus s SC-Contur | Prechod z Fonterra-PB 12/15 na Sanpress / Sanpress Inox / Profi-press | Červený bronz | 12 / 15 15 / 15 | 1213 |

| Označenie | Použitie | Materiál | Rozmer | Číslo modelu |
|----------------------|---|---------------|----------------------------------|--------------|
| Spojka s SC-Contur | pre lisovacie spojky rúr Fonterra PB / PE-Xc / PE-RT / MV | Červený bronz | 12 15 16 17 20 25 | 1223 |
| Uhol 90° s SC-Contur | pre lisovacie spojky rúr Fonterra PB | Červený bronz | 15 | 1214.3 |

3 Manipulácia

3.1 Preprava a skladovanie

Pri preprave a skladovaní dbajte na dodržiavanie nasledujúcich pokynov:

- Zabráňte tvrdým nárazom a otrasom.
- Konštrukčné diely skladujte v čistote a v suchu.
- Konštrukčné diely vyberte z obalu až bezprostredne pred použitím.

3.2 Pokyny pre montáž



UPOZORNENIE!

Vymeňte poškodené diely – neopravujte ich.

Pri použití lisovaných spojok Fonterra dodržiavajte nasledujúce pokyny pre montáž:

- Používajte iba originálne diely systému Fonterra.
- Používajte lisovacie nástroje odporúčané v katalógu (napr. Viega Pressgun 5, Viega Pressgun Picco)
- Používajte systémové lisovacie čeľuste uvedené v katalógu Viega na zlisovanie lisovaných spojok s rúrami Fonterra:

| Model | Typ | Vhodné rúry [rozmer] | Upozornenie |
|--------|-------------------------|------------------------|----------------------------|
| 2799.7 | Lisovacia čeľusť | 12 | iba rúry z polybuténu (PB) |
| 2299.7 | Lisovacia čeľusť | 15, 17, 20, 25 | – |
| 2484.7 | Lisovacia čeľusť | 12, 15, 16, 17, 20, 25 | – |
| 2782 | Ručné lisovacie kliešte | 12 | iba rúry z polybuténu (PB) |

3.3 Montáž



UPOZORNENIE! Odrezanie rúr

Použitie píľ alebo uhlových brúsok nie je prípustné.



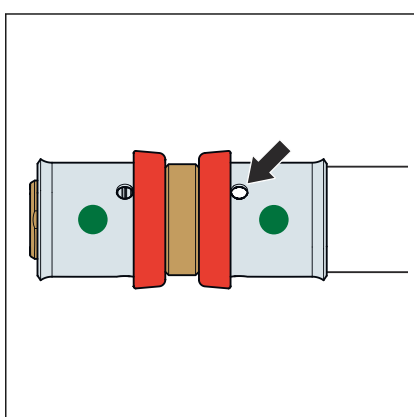
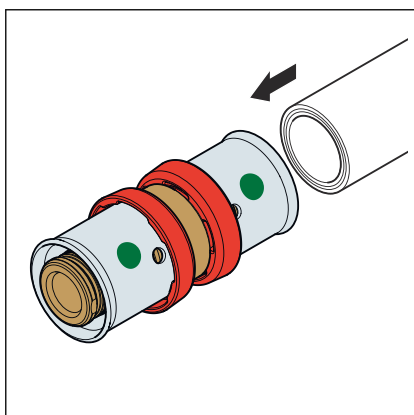
UPOZORNENIE!

Použitie vložiek lisovacích čeľustí model 2499.1 (12 mm) nie je prípustné!



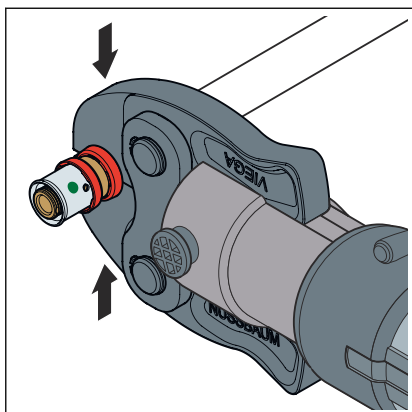
Obrázky na príklade zobrazujú, ako sa zlisuje lisovacia spojka s rúrou Fonterra. Zobrazenia lisovacej spojky a rúry sa preto môžu odlišovať od vášho produktu.

Vytvorenie lisovacieho spoja



- Skráťte rúru Fonterra pod pravým uhlom nožnicami na rúry (model 5341).
- Rúru zasúvajte do lisovanej spojky až, kým nebudete vidieť koniec rúry v priezore.

- Pred zlisovaním skontrolujte umiestnenie tesniaceho krúžku a hĺbku zasunutia rúry do lisovacieho hrdla.



- Otvorte lisovaciu čelúšť a nasadte ju pravouhlo na spojovací kus.
- Spustite proces lisovania a vyčkajte na dokončenie procesu.
 - Lisovaný spoj je vytvorený.
- Pred uvedením do prevádzky skontrolujte tesnosť zariadenia.

3.4 Likvidácia

Výrobok a obal rozdeľte do príslušných skupín materiálov (napr. papier, kovy, plasty alebo neželezné kovy) zlikvidujte podľa platnej legislatívy.



Viega s.r.o.
info@viega.sk
viega.sk

SK • 2023-01 • VPN180509

