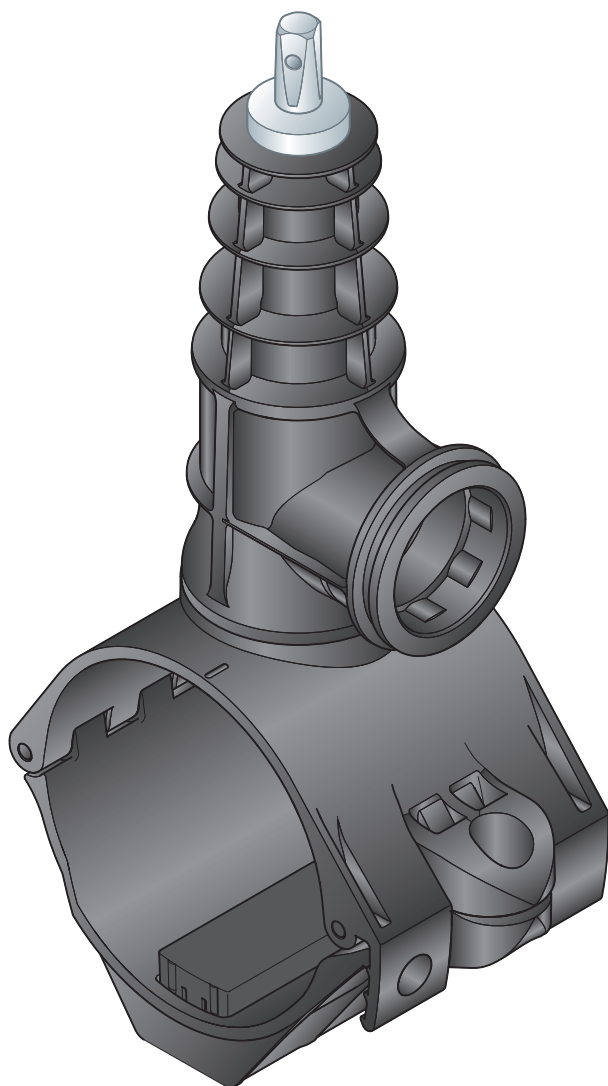


Návod na použitie

Navrtavacia armatúra Geopress



pre inštalácie vody

Model
9690TW

Rok výroby (od)
01/2018

viega

Obsah

| | | |
|----------|---|-----------|
| 1 | O tomto návode na použitie | 3 |
| 1.1 | Cieľové skupiny | 3 |
| 1.2 | Označenie upozornení | 3 |
| 1.3 | Upozornenie k tejto jazykovej verzii | 4 |
| 2 | Informácie o výrobku | 5 |
| 2.1 | Normy a nariadenia | 5 |
| 2.2 | Použitie na stanovený účel | 6 |
| 2.2.1 | Oblasti použitia | 6 |
| 2.2.2 | Médiá | 7 |
| 2.2.3 | Výmena poškodenej navíťavacej armatúry | 7 |
| 2.3 | Popis výrobku | 7 |
| 2.3.1 | Prehľad | 7 |
| 2.3.2 | Rúry | 8 |
| 2.3.3 | Navíťavacia armatúra | 9 |
| 2.3.4 | Označenie na navíťavacích armatúrach | 10 |
| 2.3.5 | Kompatibilné pripojovacie kusy pre navíťavaciu armatúru | 10 |
| 3 | Manipulácia | 13 |
| 3.1 | Preprava | 13 |
| 3.2 | Skladovanie | 13 |
| 3.3 | Informácie o montáži | 13 |
| 3.3.1 | Pokyny pre montáž | 13 |
| 3.3.2 | Potreba miesta a odstupy | 14 |
| 3.3.3 | Potrebné náradie | 14 |
| 3.4 | Montáž | 16 |
| 3.4.1 | Zlisovanie na napájacom potrubí | 16 |
| 3.4.2 | Vytvorenie domovej prípojky | 19 |
| 3.4.3 | Navíťvanie napájacieho potrubia | 20 |
| 3.4.4 | Uvedenie domovej prípojky do prevádzky | 20 |
| 3.4.5 | Obsluha | 21 |
| 3.4.6 | Skúška tesnosti | 22 |
| 3.5 | Likvidácia | 22 |

1 O tomto návode na použitie

Pre tento dokument existujú práva na ochranu, ďalšie informácie získate na viega.com/legal.

1.1 Cielové skupiny

Informácie v tomto návode sa zameriavajú na podniky na dodávku energií a na podniky na montáž potrubí, resp. na ich technický odborný personál.

Montážou domových prípojok plynu a pitnej vody sa smú poveriť iba špecializované prevádzky, ktoré môžu preukázať kvalifikáciu podľa platných smerníc, pozri ☞ „Nariadenia z odseku: cieľová skupina“ na strane 5.

Pre osoby, ktoré nedisponujú hore uvedeným vzdelaním, resp. kvalifikáciou, sú montáž, inštalácia a prípadne údržba tohto výrobku neprípustné. Toto obmedzenie neplatí pre možné upozornenia týkajúce sa obsluhy.

Pri domových prípojkách pitnej vody dodatočne zohľadnite platné smernice, pozri ☞ „Nariadenia z odseku: cieľová skupina“ na strane 5.

Montáž výrobkov Viega sa musí realizovať za dodržania všeobecne platných technických pravidiel a návodov na použitie Viega.

1.2 Označenie upozornení

Výstražné a upozorňujúce texty sú odsadené od zvyšného textu a zvlášť označené príslušnými piktogramami.



NEBEZPEČENSTVO!

Varuje pred možnými životu nebezpečnými poraneniami.



VÝSTRAHA!

Varuje pred možnými ťažkými poraneniami.



POZOR!

Varuje pred možnými poraneniami.



UPOZORNENIE!

Varuje pred možnými materiálными škodami.



Dodatočné informácie a tipy.

1.3 Upozornenie k tejto jazykovej verzii

Tento návod na použitie obsahuje dôležité informácie k výberu výrobku, resp. systému, k montáži a uvedeniu do prevádzky, ako aj k použitiu v súlade s určením a k údržbovým opatreniam, ak sú tieto potrebné. Tieto informácie k výrobkom, ich vlastnostiam a technickým použitiam sa zakladajú na aktuálne platných normách v Európe (napr. EN) a/alebo v Nemecku (napr. DIN/DVGW).

Niektoré pasáže v texte môžu odkazovať na technické predpisy platné v Európe/Nemecku. Tieto predpisy platia pre všetky ostatné krajiny ako odporúčania, pokiaľ tam nie sú k dispozícii príslušné národné požiadavky. Príslušné národné zákony, štandardy, predpisy, normy, ako aj iné technické predpisy majú prednosť pred nemeckými/európskymi smernicami z tohto návodu: informácie predstavované na tomto mieste nie sú záväzné pre iné krajiny a oblasti a mali by sa chápať, ako už bolo napísané, ako pomôcka.

2 Informácie o výrobku

2.1 Normy a nariadenia

Nasledujúce normy a nariadenia platia pre Nemecko, resp. pre Európu. Národné predpisy nájdete na príslušnej internetovej stránke krajiny v časti viega.sk/normy.

Nariadenia z odseku: cieľová skupina

| Oblasť platnosti / upozornenie | Nariadenie platné v Nemecku |
|--|-----------------------------|
| Kvalifikácia špecializovaných firiem | DVGW-Arbeitsblatt GW 301 |
| Kvalifikácia a požiadavky na dodávateľov pitnej vody | DVGW-Arbeitsblatt W 1000 |

Nariadenia z odseku: oblasti použitia

| Oblasť platnosti / upozornenie | Nariadenie platné v Nemecku |
|---|-----------------------------|
| Plánovanie, vyhotovenie, prevádzka a údržba domových prípojok pitnej vody | DIN EN 805 |
| Plánovanie, vyhotovenie, prevádzka a údržba domových prípojok pitnej vody | DVGW-Arbeitsblatt W 400-1 |
| Plánovanie, vyhotovenie, prevádzka a údržba domových prípojok pitnej vody | DVGW-Arbeitsblatt W 400-2 |
| Plánovanie, vyhotovenie, prevádzka a údržba domových prípojok pitnej vody | DVGW-Arbeitsblatt W 400-3 |
| Plánovanie, vyhotovenie, prevádzka a údržba inštalácií pitnej vody | DVGW-Merkblatt W 333 |

Nariadenia z odseku: médiá

| Oblasť platnosti / upozornenie | Nariadenie platné v Nemecku |
|--------------------------------|---------------------------------|
| Vhodnosť pre pitnú vodu | Trinkwasserverordnung (TrinkwV) |

Nariadenia z odseku: rúry

| Oblasť platnosti / upozornenie | Nariadenie platné v Nemecku |
|--|-----------------------------|
| Prípustné použitie s materiálmi rúr v inštaláciách pitnej vody (PE-HD) | DIN 8074, DIN 8075 |
| Prípustné použitie s materiálmi rúr v inštaláciách pitnej vody (PE-X) | DIN 16893, DIN 16892 |
| Prípustné použitie s materiálmi rúr v inštaláciách pitnej vody (PVC-U) | DIN EN ISO 1452-1-5 |

Nariadenia z odseku: montážne upozornenia

| Oblasť platnosti / upozornenie | Nariadenie platné v Nemecku |
|--------------------------------|-----------------------------|
| Hraničné hodnoty pre kvality | DIN 12201-2, tabuľka 1 |

Nariadenia z odseku: skúška tesnosti

| Oblasť platnosti / upozornenie | Nariadenie platné v Nemecku |
|---|-----------------------------|
| Skúška tesnosti pred uvedením prípojného vedenia do prevádzky | DVGW-Arbeitsblatt W 400-2 |
| Skúška tesnosti pred uvedením prípojného vedenia do prevádzky | DVGW-Arbeitsblatt W 333 |
| Skúška tesnosti pred uvedením prípojného vedenia do prevádzky | DIN EN 805 |

2.2 Použitie na stanovený účel




Použitie modelu pre iné ako opísané oblasti použitia a médiá odsúhlasíte so servisným centrom Viega.

2.2.1 Oblasti použitia

Navrtavacia armatúra je vhodná na pripojenie domových prípojok na natlakované napájacie potrubia pitnej vody.

Inštalácia pitnej vody

Pre plánovanie, vyhotovenie a prevádzku domových prípojok pitnej vody dodržiavajte platné smernice, pozri  „Nariadenia z odseku: oblasti použitia“ na strane 5.

2.2.2 Médiá

Maximálny prevádzkový tlak je závislý od použitého typu rúr a prípadu použitia.

Pitná voda

- prevádzkový tlak $p_{\max} = 1,6 \text{ MPa}$ (16 bar)

2.2.3 Výmena poškodenej navíťavacej armatúry

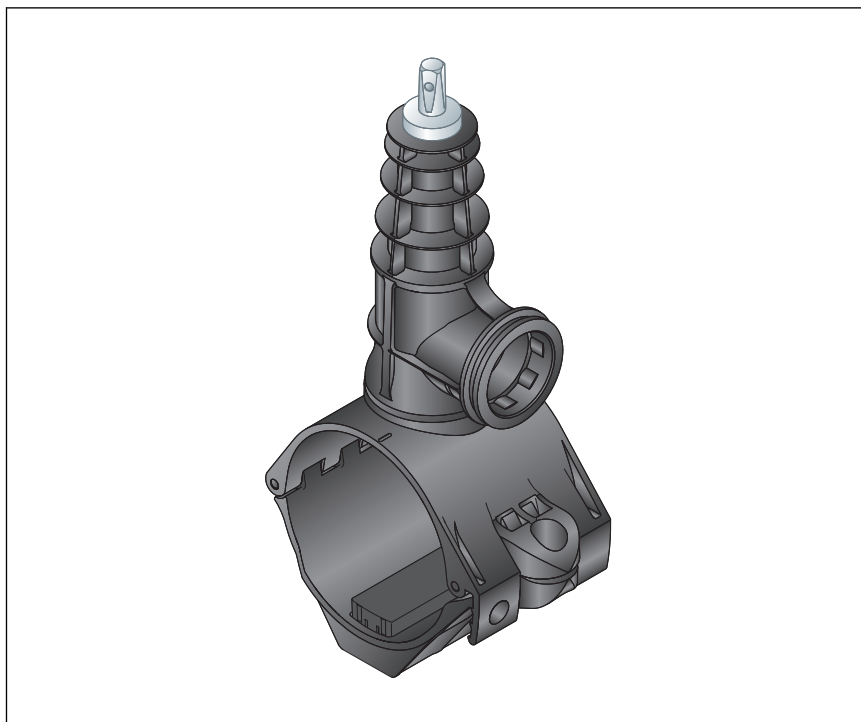


POZOR!

Na zabezpečenie utesneného spoja je nutné, aby bolo navíťanie vyhotovené podľa ζ Kapitola 3.4.3 „Navíťanie napájacieho potrubia“ na strane 20. Navíťavacia armatúra sa nesmie nasadzovať na mieste, na ktorom sa už nachádza vyvrtaný otvor. Pri výmene navíťavacej armatúry Viega sa nová navíťavacia armatúra nesmie vkladať na rovnaké miesto, z ktorého bola predtým demontovaná predchádzajúca navíťavacia armatúra. Pri nedodržaní tohto pravidla hrozí nebezpečenstvo netesnosti pripojenia k zásobovaciemu potrubiu.

2.3 Popis výrobku

2.3.1 Prehľad



Obr. 1: navíťavacia armatúra Geopress


Model je k dispozícii v nasledujúcich rozmeroch:
d 63 / 90 / 110 / 125 / 140 / 160 / 180 / 200 / 225.

2.3.2 Rúry

Navrtavacia armatúra je vhodná na pripojenie domových prípojok na natlakované napájacie potrubia plynu podľa nasledujúcich tabuliek:



UPOZORNENIE!

Pri použití navrtavacej armatúry na už nainštalované PVC-U potrubia nie je v jednotlivých prípadoch možné zabezpečiť navrtanie. Integrovaná fréza je vhodná na navrtanie PVC-U potrubí v súlade s platnými smernicami, viď  „Nariadenia z odseku: rúry“ na strane 6.

V prípade PVC potrubí môže s predlžujúcou sa dobou prevádzky dôjsť pri navrtaní k obmedzenej manipulovateľnosti.

- Viega odporúča používať navrtavaciu armatúru iba v prípade novo uložených PVC-U potrubí.

Pitná voda

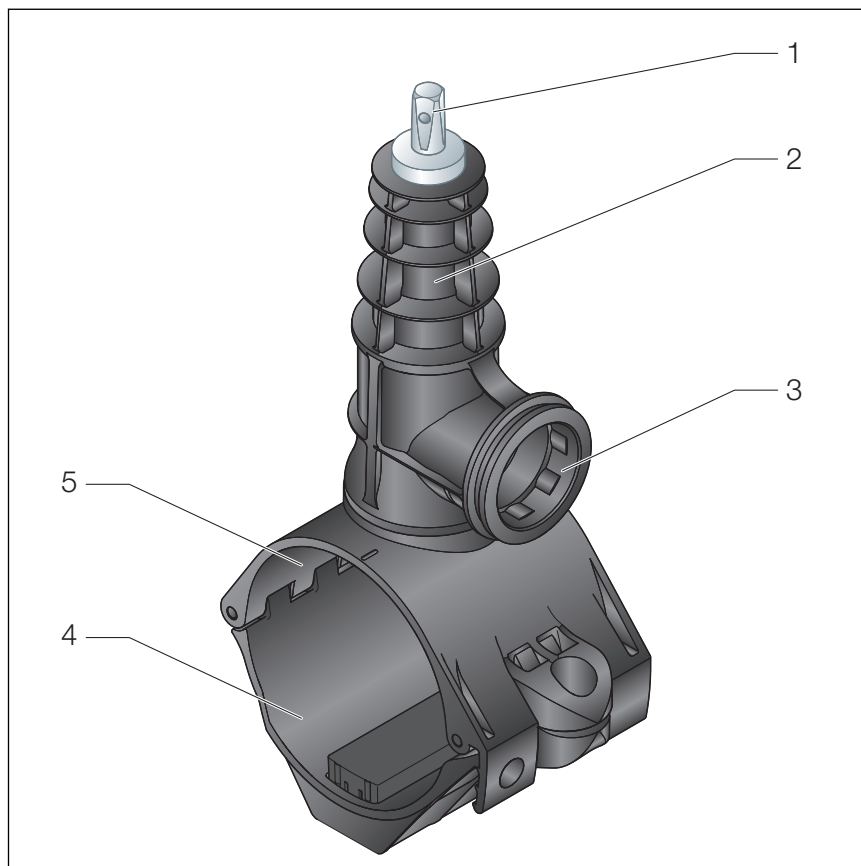
prípustné použitie s materiálmi rúr

| d [mm] | PE-HD ¹⁾ | PE-X ¹⁾ | PVC-U ¹⁾ |
|--------|---------------------|--------------------|---------------------|
| | SDR 11–17,6 | SDR 11–13,6 | SDR 13,6–21 |
| 63 | ✓ | ✓ | ✓ |
| 90 | ✓ | ✓ | ✓ |
| 110 | ✓ | ✓ | ✓ |
| 125 | ✓ | ✓ | ✓ |
| 140 | ✓ | ✓ | ✓ |
| 160 | ✓ | ✓ | ✓ |
| 180 | ✓ | ✓ | – ²⁾ |
| 200 | ✓ | ✓ | – ²⁾ |
| 225 | ✓ | ✓ | – ²⁾ |

¹⁾ pozri  „Nariadenia z odseku: rúry“ na strane 6

²⁾ iba rúra PVC-U SDR21 a SDR17

2.3.3 Navrtavacia armatúra



Obr. 2: konštrukčné diely navrtavacej armatúry

- 1 vreteno
- 2 navrtavacie teleso / teleso ventilu
- 3 výstupná objímka so svorným krúžkom
- 4 spodná časť objímky rúry
- 5 vrchná časť objímky rúry

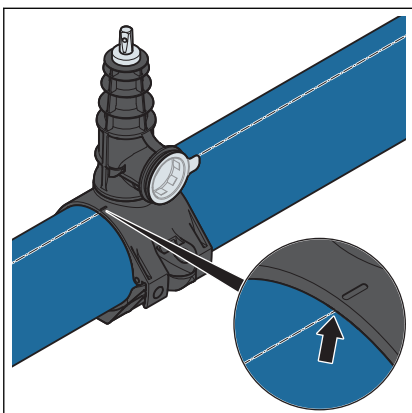
Navrtavacie armatúry Geopress sú vyrobené z vysokohodnotného plastu. Tieto sú vybavené výstupnou objímkou pre pripájacie kusy Geopress, Geopress K a Maxiplex.

Armatúra sa nalisuje na napájacie potrubie. Súprava pružín v spodnej časti objímky rúry udržiava konštantnú lisovaciú silu na rúre. Integrovaná fréza je spojená s ovládacím vretenom. Fréza sa používa na navrtávanie a následne zostane v armatúre. Fréza bezpečne drží vyrezaný kotúč zo steny rúry. Puzdro v otvore zabraňuje tomu, aby sa navrtavacia armatúra pretáčala na napájacom potrubí.

Model je vybavený blokováním prevádzky pre domovú prípojku. Vreteno slúži pri navrtávaní ako vrtacie sútyčie, po uvedení do prevádzky ako ovládacie vreteno uzatvorenia.

2.3.4 Označenie na navrtavacích armatúrach

Označenie na vyrovnanie

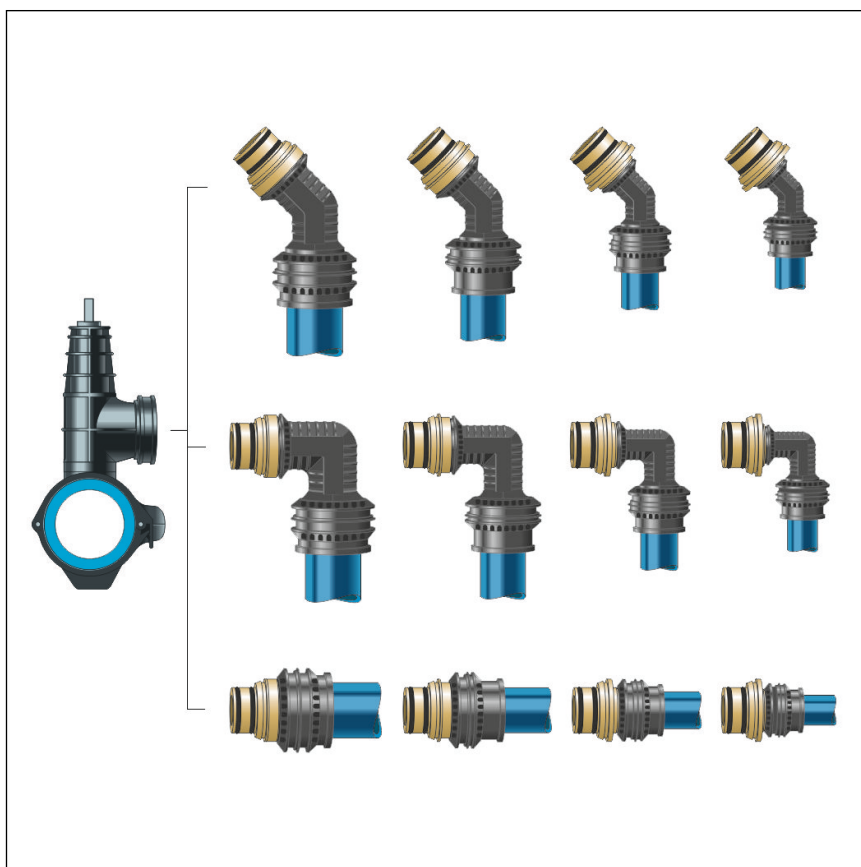


Model je opatrený označením na vyrovnanie na napájacom potrubí.

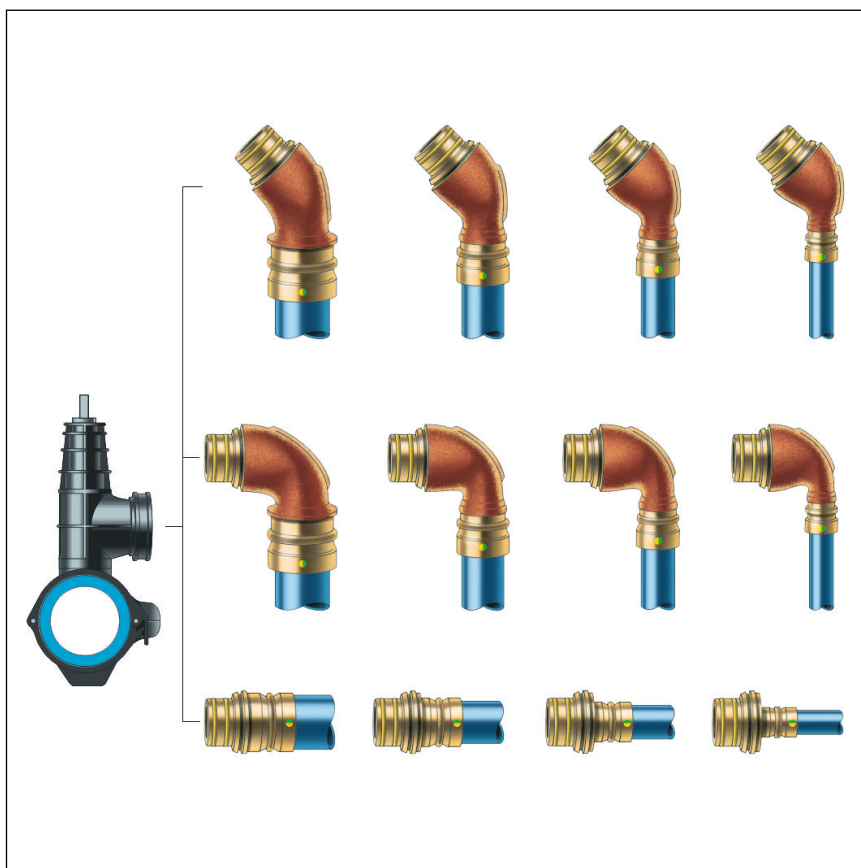
Traceability-Code (kód výsledovateľnosti)

Poloha novo položených vedení a prípojných vedení, vrátane detailných údajov o dieloch potrubia, sa musí zdokumentovať a pravidelne aktualizovať. Kód výsledovateľnosti na navrtavacej armatúre umožňuje spätné výsledovanie každého spojovacieho kusa a uľahčuje dokumentáciu v plánoch existujúceho stavu.

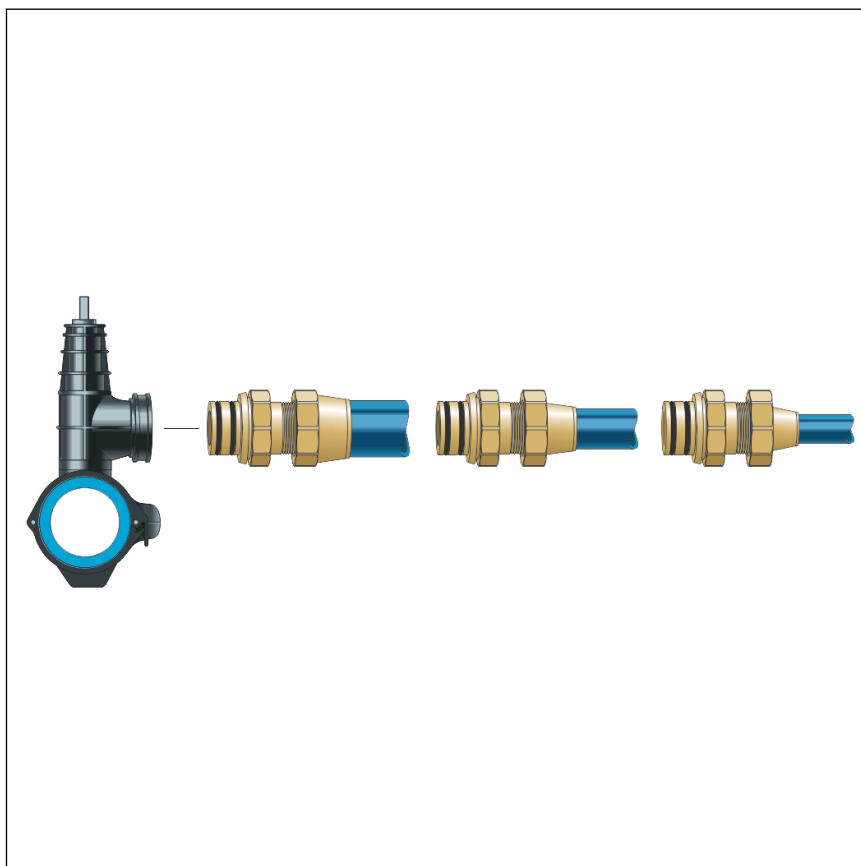
2.3.5 Kompatibilné pripojovacie kusy pre navrtavaciu armatúru



Obr. 3: pripojovacie kusy Geopress K



Obr. 4: pripojovacie kusy Geopress



Obr. 5: pripojovacie kusy Maxiplex

Navrtavacia armatúra je integrovaná so systémom Viega. Domová prípojka sa pripojí na vývod navrtavacej armatúry prostredníctvom pripojovacieho kusa alebo pripojovacieho kolena. Tieto pripojovacie kusy sú k dispozícii u Geopress, Geopress K a Maxiplex.

3 Manipulácia

3.1 Preprava

Armatúru ponechajte v originálnom kartóne, aby sa nestratili jednotlivé diely dôležité pre montáž.

3.2 Skladovanie

Ochranné fólie odstraňujte až pri montáži, ako je to opísané v návode na montáž ↪ *Kapitola 3.4.1 „Zlisovanie na napájacom potrubí“ na strane 16.*

3.3 Informácie o montáži

3.3.1 Pokyny pre montáž



Konštrukcia navrávacej armatúry pre d 63 sa odlišuje od bežných veľkostí rúr. Zlisovanie sa realizuje na oproti ležiacej strane výstupnej objímky.

Rúry sa musia pred použitím vizuálne prekontrolovať na prítomnosť nasledujúcich škôd:

- Kvality: hraničné hodnoty sa nesmú prekračovať, pozri ↪ „Nariadenia z odseku: montážne upozornenia“ na strane 6.
To platí pre tovar s nákrúčkami, ako aj pre tyčový tovar.
- Vydutia
- Trhliny
- Ryhy (hĺbka maximálne 10 % menovitej hrúbky steny)

Spracovávajújte iba úseky rúr, ktoré nevykazujú tieto znaky.

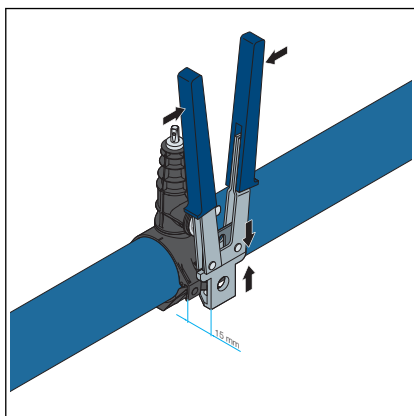
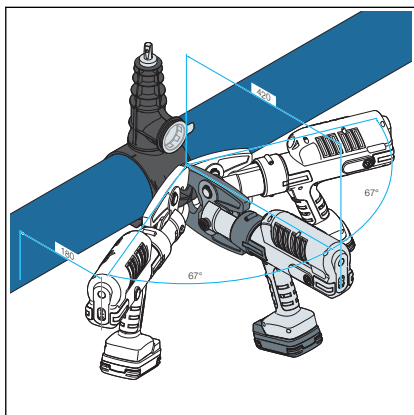
Kontrola rozsahu dodávky

Obsiahnuté musia byť nasledujúce diely:

- Navrávacia armatúra
- Svorný krúžok
- Poistný kolík pre svorný krúžok a náhradný kolík
- Poistný čap pre navrávaciu armatúru

3.3.2 Potreba miesta a odstupy

Pre montáž sú predpokladom dostatočné priestorové pomery. Proces lisovania vykonajte iba vtedy, keď sa kĺbová čeľuť (model 2296.2, Z2) alebo ručné lisovacie kliešte Geopress nachádzajú presne v uchytení navíťavacej armatúry.



Rozmery Z

Rozmerové údaje Z nájdete na príslušnej strane výrobku v online katalógu.

3.3.3 Potrebné náradie

Na montáž navíťavacej armatúry je potrebné nasledujúce náradie:

- Akumulátorový lisovací nástroj:
 - Pressgun 5 alebo
 - Pressgun 4B
- čeľuť s kĺbovým ťahom Z2 (model 2296.2)
- alternatívne: ručné lisovacie kliešte Geopress (model 9696.5)
- račňa alebo kľúč



Obr. 6: Pressgun 5

Odporúčané lisovacie nástroje Viega:

- Pressgun 5
s akumulátorom
- Pressgun 4B
s akumulátorom

3.4 Montáž

3.4.1 Zlisovanie na napájacom potrubí

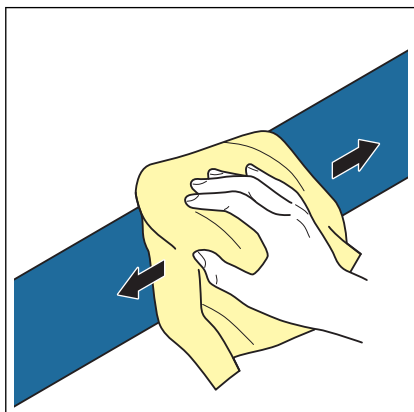


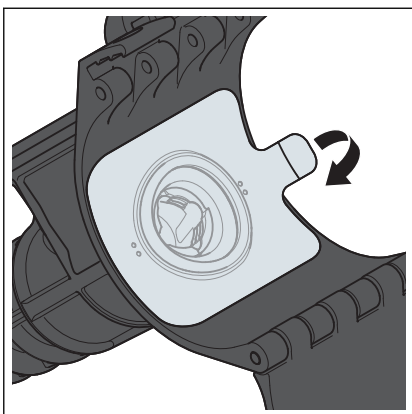
V nasledujúcom texte sa opisuje zlisovanie pomocou akumulátorového lisovacieho nástroja. Alternatívne tu je možné použiť ručné lisovacie kliešte Geopress.

Pri výmene chybnjej navíťavacej armatúry dodržujte pokyn uvedený v [Kapitola 2.2.3 „Výmena poškodenej navíťavacej armatúry“](#) na strane 7.

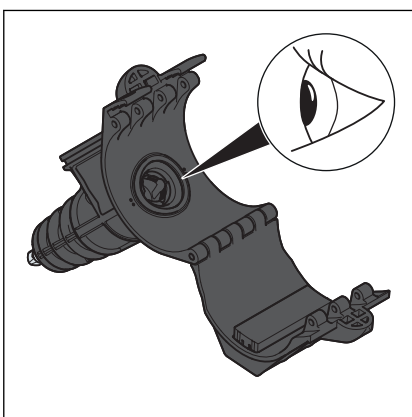
Predpoklady:

- Napájacie potrubie vykazuje prevádzkový tlak.
- Stavebná ryha pre potrubie je vyhotovená správne.
- Hlavný posuvný uzáver pre napájacie potrubie je prístupný.
- Miesto navíťania je vzdialené 5 x DN, minimálne však 0,5 m od potrubí alebo od iných armatúr potrubia.
- Informácie o napájacom potrubí, ktoré sa má navíťiť, sú k dispozícii:
 - Všeobecné informácie výrobcu
 - Empirické hodnoty z už realizovaných montáží
- Všetky komponenty sú funkčné.
- Potrebné konštrukčné diely navíťavacej armatúry / pripájacie kusy majú vhodné veľkosti.
- Rúry s ochranným plášťom sú zbavené plášťa.
- Miesto navíťania je bez rýh, poškodení a ovalít.
- Všetky potrebné nástroje sú pripravené na použitie.
- Pripravte a vyčistite miesto navíťania na napájacej rúre. Povrch musí byť okolo miesta montáže kompletne čistý, nepoškodený a bez tuku.





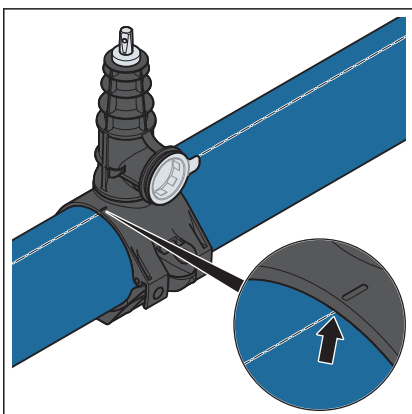
- Ochrannú fóliu úplne odstráňte z prívodu navráťavacej armatúry.



- Tesnenie prekontrolujte na poškodenia, znečistenia a na správne usadenie.



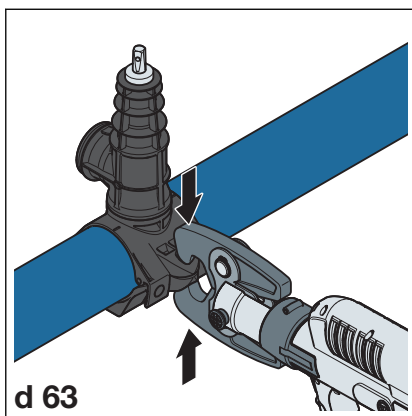
- Navráťavaciu armatúru umiestnite do polohy na pripravenom mieste na napájacej rúre.
- Spodný diel objímky rúry zatvorte až po zaistenie do prvého výstupku.



- Vyrovnanie: označenie na navráťavacej armatúre otočte do stredu k ose rúry. Navráťavacia armatúra je po zlisovaní zvislá.

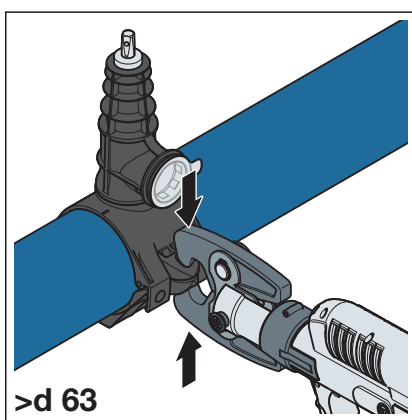
UPOZORNENIE! Navráťavaciu armatúru po zlisovaní opätovne nevyrovnávajte!

Priemer rúry d 63

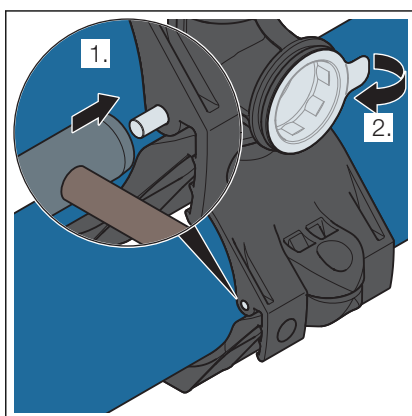


- Čelúšť s kĺbovým ťahom Z2 umiestnite presne do uchytania na protiľahlej strane výstupnej objímky.
- Proces lisovania vykonávajte až po vypnutie stroja.
- Spojenie je zlisované.

Priemer rúry väčší ako d 63



- Čelúšť s kĺbovým ťahom Z2 umiestnite do uchytania navíťavacej armatúry.
- Proces lisovania vykonávajte až po vypnutie stroja.
- Spojenie je zlisované.

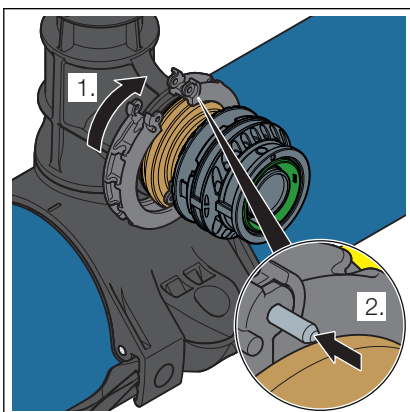
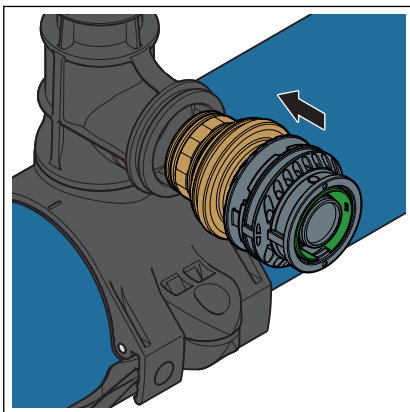


- Poistný čap zabite do jednej roviny s plochou.
- Ochrannú fóliu odstráňte z výstupnej objímky.

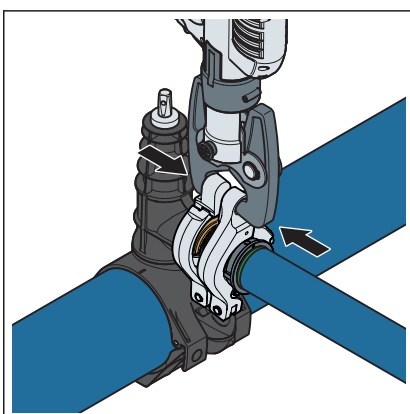
3.4.2 Vytvorenie domovej prípojky

Predpoklady:

- Ochranná fólia bola odstránená z výstupnej objímky.
- Pripojovací kus zasunúť až na doraz do výstupnej objímky.



- Svorný krúžok položte okolo pripojovacieho kusu a nasadte poistný čap.



- Montáž domovej prípojky podľa návodu použitého systému Geopress.
- Skúšku tesnosti vykonajte pred navítaním, pozri ↗ Kapitola 3.4.6 „Skúška tesnosti“ na strane 22.

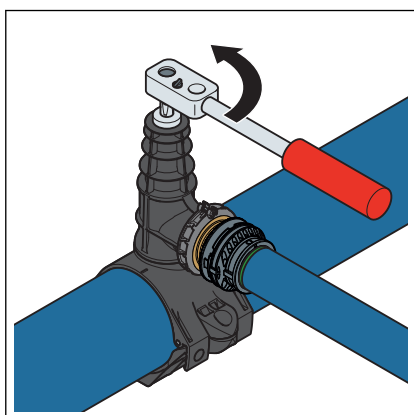
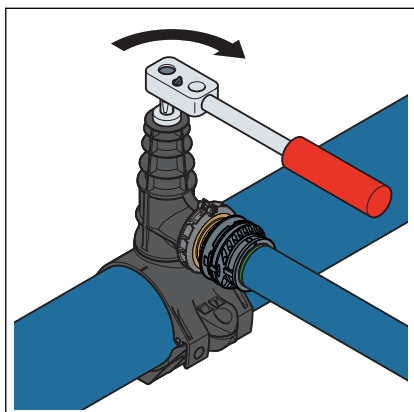
3.4.3 Navrtanie napájacieho potrubia

Pri výmene chybnjej navrtavacej armatúry dodržujte pokyn uvedený v [Kapitola 2.2.3 „Výmena poškodenej navrtavacej armatúry“](#) na strane 7.

Predpoklady:

- Skúška tesnosti bola vykonaná [Kapitola 3.4.6 „Skúška tesnosti“](#) na strane 22.
- Vretno zatočte pomocou račne alebo tyče s kľúčom až na doraz.

INFO! Pri navrtavaní napájacích potrubí PVC je potrebné vyššie vynaloženie sily.



- Na otvorenie uzatvorenia prevádzky vytočte vretno.

3.4.4 Uvedenie domovej prípojky do prevádzky

- Vykonajte skúšku funkčnosti.
- Vykonajte zasypávacie práce.

Navrtavaciu armatúru chráňte pri zasypávacích prácach predovšetkým pred mechanickými poškodeniami.

- Domová prípojka je pripravená na prevádzku.

3.4.5 Obsluha

Teleskopická montážna súprava



Montážne súpravy sú vybavené zvonom s puzdrom na rúru prispôbeným na navíťavacie armatúry Geopress. Tak sa zabráni vnikaniu nečistoty do puzdra na rúru a zaručí správne osadenie na navíťavacej armatúre. Montážne súpravy sú plynulo prestaviteľné a samonosné v každej polohe.

Dodacie veľkosti / rozsahy nastavenia [m]

- 0,70–1,00
- 1,00–1,50
- 1,25–1,80
- 1,50–2,00

Ak sa má navíťavacia armatúra prevádzkovať s iným sútyčím, môže sa prostredníctvom krúžku proti nečistotám, ktorý je prispôbovaný navíťavacej armatúre Geopress (model 9696.2), zabrániť vnikaniu nečistoty do puzdra na rúre.

Označenie média

Označenia médií výrazne zviditeľňujú použitie.




Obr. 7: označenie pitnej vody = modrá



Obr. 8: označenie plynu = žltá

3.4.6 Skúška tesnosti

Skúšku tesnosti vykonajte pred navrtaním.

Pred uvedením prípojného vedenia do prevádzky vykonajte skúšku tesnosti podľa platných smerníc, pozri  „Nariadenia z odseku: skúška tesnosti“ na strane 6.

Skúšku vykonajte na dokončenej, avšak ešte nezakrytej domovej prípojke. Výsledok skúšky tesnosti zdokumentujte ako doklad o bezpečnosti vedenia.

Ak sa pri skúške tesnosti zistí netesnosť na navrtavacej armatúre, nanovo nainštalujte inú navrtavaciu armatúru.

3.5 Likvidácia

Výrobok a obal rozdeľte do príslušných skupín materiálov (napr. papier, kovy, plasty alebo neželezné kovy) a zlikvidujte podľa platnej legislatívy.



Viega s.r.o.
info@viega.sk
viega.sk

SK • 2020-02 • VPN190451

