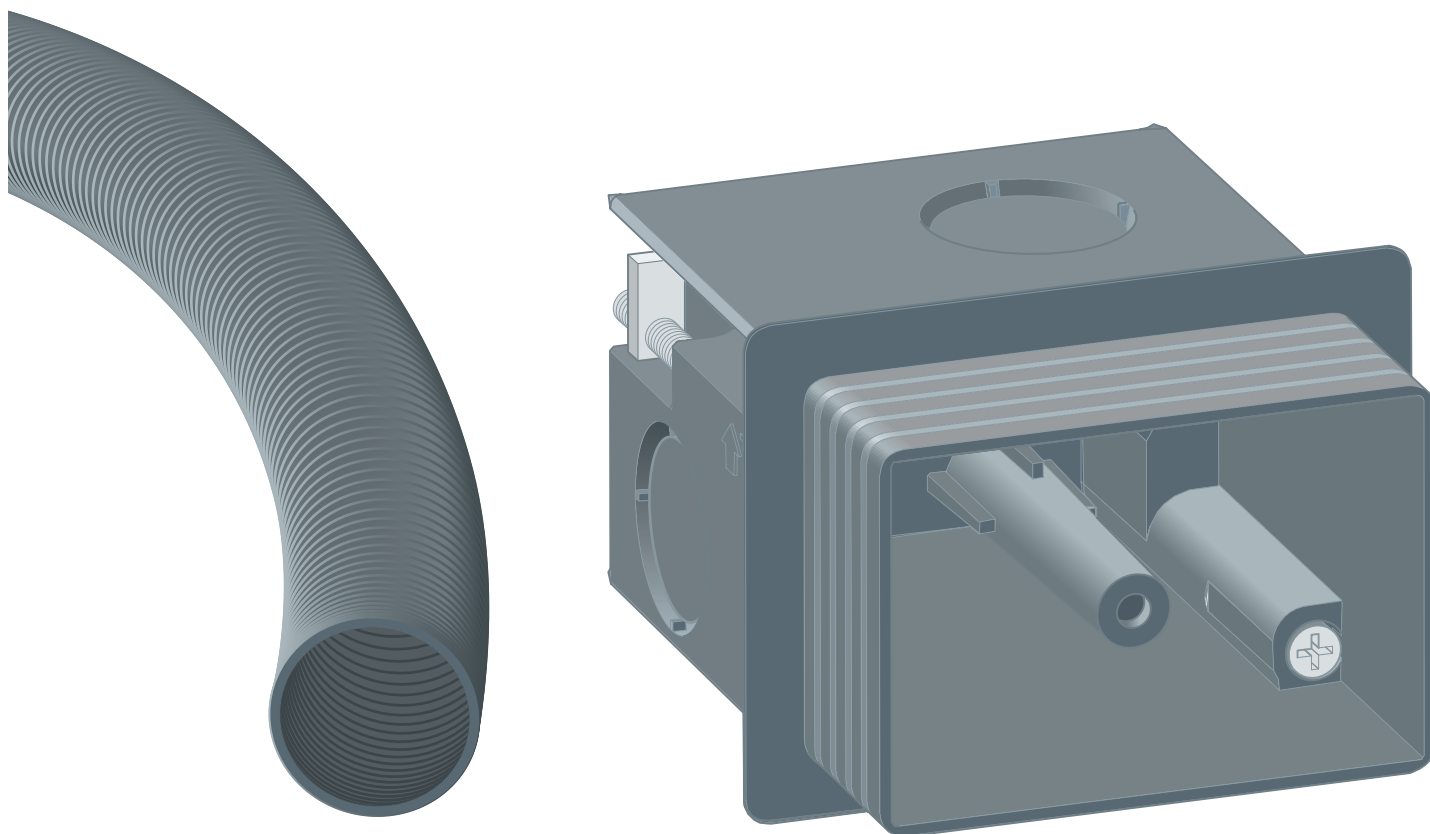


Manual de instruções

Conjunto de encastrar



para montagem em construção convencional ou de gesso cartonado e sistema de estruturas de encastrar

Modelo
8640.14

Ano de fabrico (a partir de)
03/2019

viega

Índice

1	Sobre este manual de instruções	3
	1.1 Grupos alvo	3
	1.2 Identificação das indicações	3
	1.3 Indicação relativa à atual versão de idioma	4
2	Informação sobre o produto	5
	2.1 Utilização adequada	5
	2.1.1 Áreas de aplicação	5
	2.2 Avisos gerais	5
	2.3 Descrição do produto	6
	2.3.1 Vista geral	6
3	Manuseamento	7
	3.1 Montagem	7
	3.2 Eliminação	10

1 Sobre este manual de instruções

Este documento está sujeito a direitos de proteção, para mais informações visite viega.com/legal.

1.1 Grupos alvo

As informações contidas neste manual destinam-se aos seguintes grupos de pessoas:

- Funcionários especializados em sistemas sanitários e de aquecimento ou pessoal devidamente instruído

A montagem, instalação e, eventualmente, manutenção deste produto não são permitidas a pessoas que não possuam a formação ou qualificação referida anteriormente. Esta restrição não se aplica a possíveis indicações relativas à operação.

A montagem dos produtos Viega tem de ser feita em conformidade com as regras técnicas geralmente reconhecidas e com os manuais de instruções da Viega.

1.2 Identificação das indicações

Os textos de indicação e advertência são separados do restante texto e estão identificados por meio de pictogramas correspondentes.



PERIGO!

Adverte sobre possíveis ferimentos mortais.



ATENÇÃO!

Adverte sobre possíveis ferimentos graves.



CUIDADO!

Adverte sobre possíveis ferimentos.



AVISO!

Adverte sobre possíveis danos materiais.



Indicações e dicas adicionais.

1.3 Indicação relativa à atual versão de idioma

Este manual de instruções contém informações importantes sobre o produto e a seleção do sistema, montagem e colocação em funcionamento, bem como sobre a utilização correta e, se necessário, sobre medidas de manutenção. Estas informações sobre os produtos, as respectivas propriedades e técnicas de aplicação baseiam-se nas normas atualmente em vigor na Europa (p. ex. EN) e/ou na Alemanha (p. ex. DIN/DVGW).

O texto contém algumas passagens que podem fazer referência a disposições técnicas em vigor na Europa/Alemanha. Estas disposições são válidas como recomendações para outros países, caso não existam requisitos nacionais correspondentes. As leis, normas, disposições, padrões e outras disposições técnicas nacionais relevantes sobre-põem-se às normativas alemãs/europeias contidas neste manual: as informações aqui reproduzidas não têm caráter vinculativo para outros países e regiões e devem, tal como já foi mencionado, ser consideradas como uma sugestão.

2 Informação sobre o produto

2.1 Utilização adequada

2.1.1 Áreas de aplicação

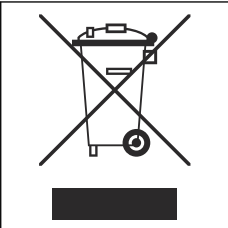
O conjunto de encastrar é necessário para a instalação de acionamentos de descarga à distância para Prevista.

2.2 Avisos gerais

Símbolos

Tenha em conta os símbolos contidos no rótulo:

Símbolo	Descrição
	Marcação CE Segurança dos produtos na Europa
	Marcação EAC, registo de produtos na área da união alfandegária
	Corrente contínua
	Classe de proteção III

Símbolo	Descrição
	<p>O produto identificado não pode ser eliminado juntamente com o lixo doméstico.</p>

2.3 Descrição do produto

2.3.1 Vista geral

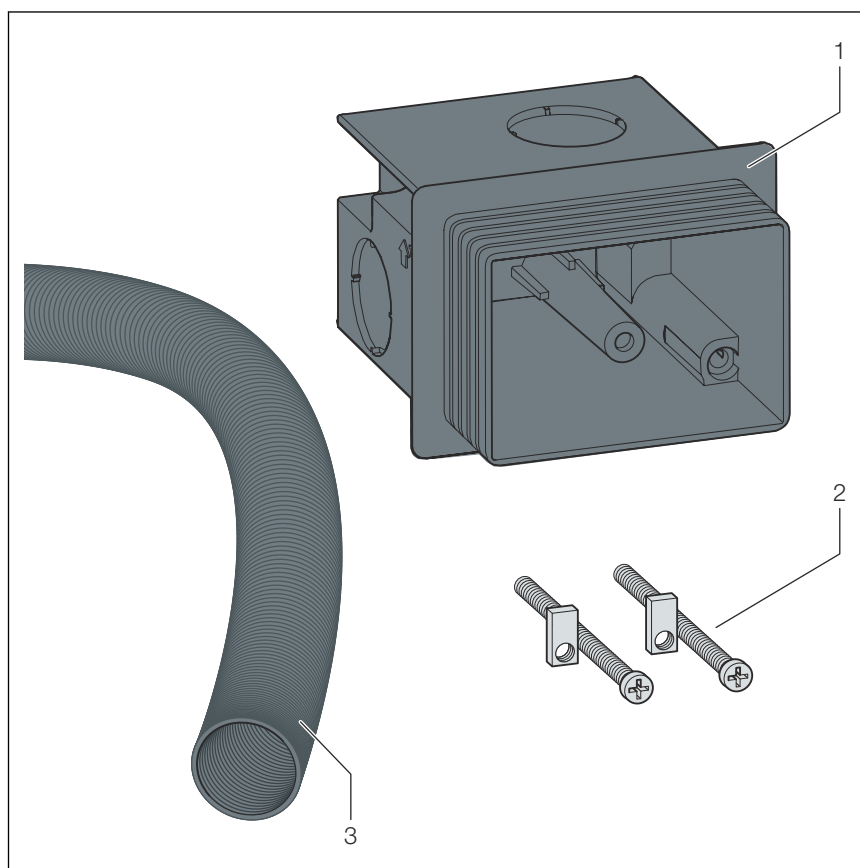


Fig. 1: Material fornecido

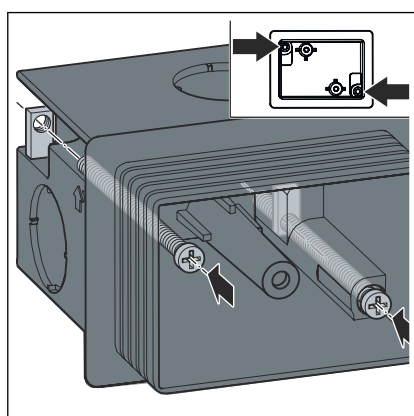
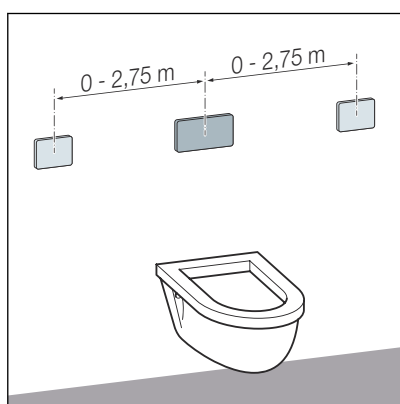
- 1 caixa de encastrar
- 2 Parafusos e chapas para fixação
- 3 tubo

3 Manuseamento

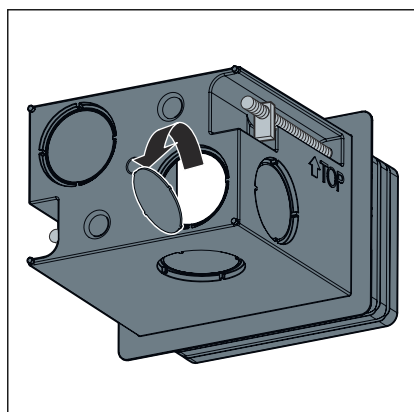
3.1 Montagem

Pré-requisitos:

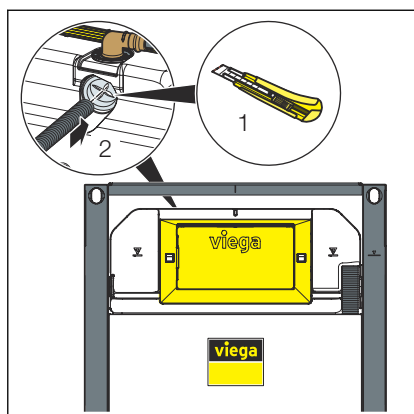
- O comprimento máximo do cabo é de 3 m.
 - Para o autoclismo planear, no mínimo, 0,25 m.
- As distâncias correspondem às especificações:



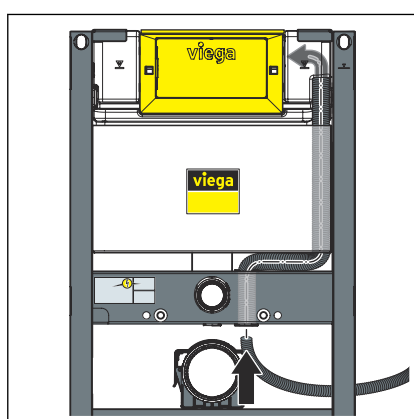
- Fixar os parafusos e as chapas de fixação na tomada de encastrar.



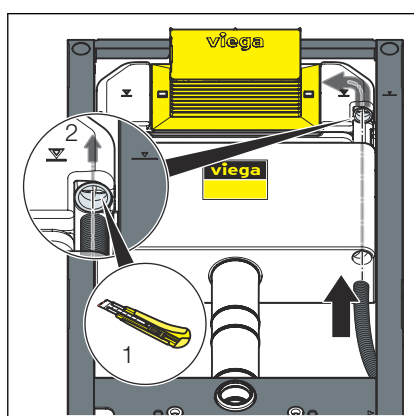
- Perfurar a tomada de encastrar no local previamente perfurado.



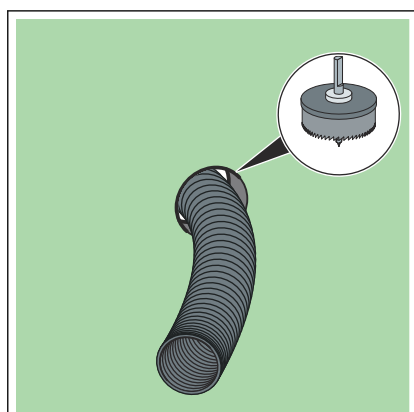
- Estrutura de WC, altura de construção de 1120 mm ou 980 mm
- Cortar a tampa para a ligação de água livre em cruz.
- Inserir o tubo vazio no autoclismo.



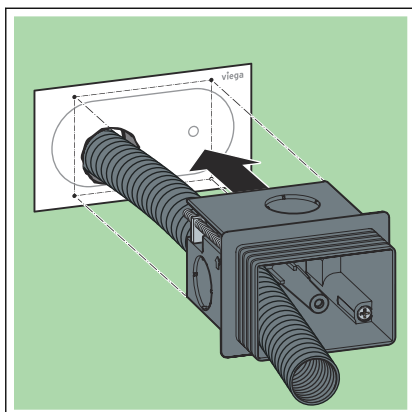
- Estrutura de WC, altura de construção de 820 mm
- Conduzir o tubo vazio pela ligação de WC de duche até ao auto-clismo.



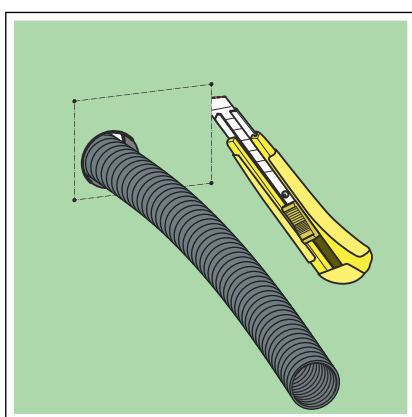
- Estrutura de WC, altura de construção de 820 mm sem ligação de WC de duche
- Inserir o tubo vazio a partir de baixo no autoclismo.
- Cortar a tampa para a ligação de água livre em cruz.



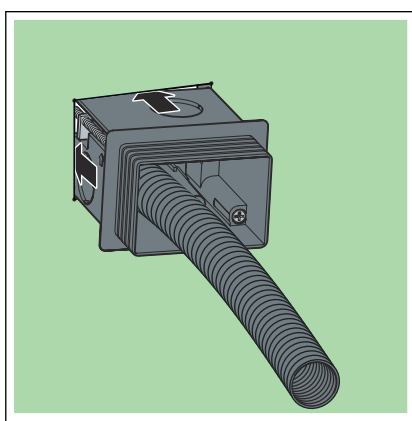
- Perfurar a reentrância para o tubo vazio na placa de revestimento de gesso cartonado.
- Conduzir o tubo vazio para o exterior.



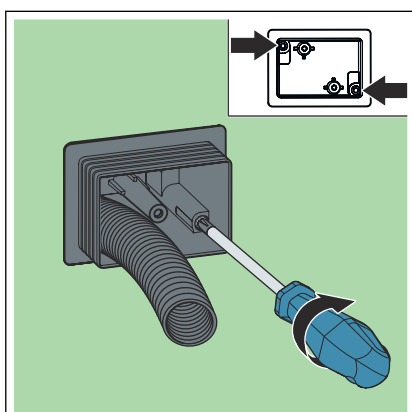
- Cortar o molde para o acionamento da descarga à distância do manual em anexo.
- Cortar a reentrância do molde para o tubo vazio.
- Conduzir o tubo vazio pelo molde.
- Posicionar o molde sobre a placa de revestimento de gesso cartonado.
- Conduzir o tubo vazio pela tomada de encastrar.
- Pressionar a tomada de encastrar sobre o molde e com uma leve pressão, puncionar o centro da placa de revestimento de gesso cartonado.



- Cortar as reentrâncias para a tomada de encastrar.



- Colocar a tomada de encastrar na placa de revestimento de gesso cartonado.



- Aparafusar a tomada de encastrar.

3.2 Eliminação

Separar o produto e a embalagem dos mesmos grupos de material (p. ex. papel, metais, sintéticos ou metais não-ferrosos) e eliminá-los de acordo com a legislação nacional válida.



Viega CE GmbH & Co. KG

comercial@viega.pt

viega.pt

PT • 2022-08 • VPN200197

