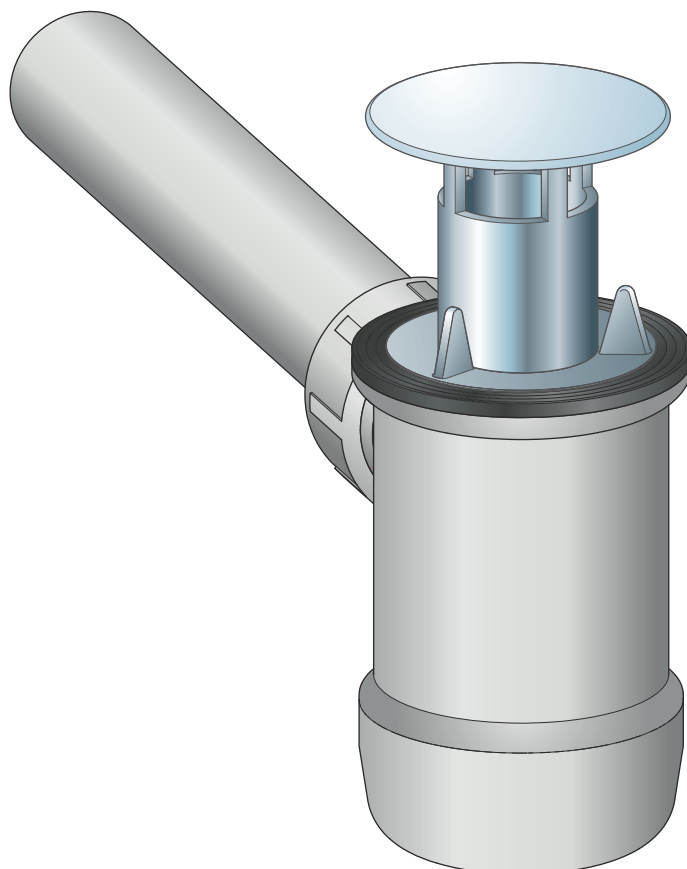


**Manual de instruções**

## **Sifão de garrafa**



**Para lavatórios sem over-flow**

**Modelo**  
5420

**Ano de fabrico (a partir de)**  
10/2003

**viega**

# Índice

<b>1</b>	<b>Sobre este manual de instruções</b>	<b>3</b>
	1.1 Grupos alvo	3
	1.2 Identificação das indicações	3
	1.3 Indicação relativa à atual versão de idioma	4
<b>2</b>	<b>Informação sobre o produto</b>	<b>5</b>
	2.1 Utilização adequada	5
	2.1.1 Áreas de aplicação	5
	2.2 Descrição do produto	6
	2.2.1 Vista geral	6
	2.2.2 Dados técnicos	6
<b>3</b>	<b>Manuseamento</b>	<b>7</b>
	3.1 Informações de montagem	7
	3.1.1 Medidas de montagem	7
	3.2 Montagem	8
	3.2.1 Montar sifão de garrafa	8
	3.3 Conservação	9
	3.4 Eliminação	10

# 1 Sobre este manual de instruções

Este documento está sujeito a direitos de proteção, para mais informações visite [viega.com/legal](http://viega.com/legal).

## 1.1 Grupos alvo

As informações contidas neste manual destinam-se aos seguintes grupos de pessoas:

- Funcionários especializados em sistemas sanitários e de aquecimento ou pessoal devidamente instruído
- Consumidores finais

A montagem, instalação e, eventualmente, manutenção deste produto não são permitidas a pessoas que não possuam a formação ou qualificação referida anteriormente. Esta restrição não se aplica a possíveis indicações relativas à operação.

A montagem dos produtos Viega tem de ser feita em conformidade com as regras técnicas geralmente reconhecidas e com os manuais de instruções da Viega.

## 1.2 Identificação das indicações

Os textos de indicação e advertência são separados do restante texto e estão identificados por meio de pictogramas correspondentes.



### **PERIGO!**

Adverte sobre possíveis ferimentos mortais.



### **ATENÇÃO!**

Adverte sobre possíveis ferimentos graves.



### **CUIDADO!**

Adverte sobre possíveis ferimentos.



### **AVISO!**

Adverte sobre possíveis danos materiais.



Indicações e dicas adicionais.

### 1.3 Indicação relativa à atual versão de idioma

Este manual de instruções contém informações importantes sobre o produto e a seleção do sistema, montagem e colocação em funcionamento, bem como sobre a utilização correta e, se necessário, sobre medidas de manutenção. Estas informações sobre os produtos, as respectivas propriedades e técnicas de aplicação baseiam-se nas normas atualmente em vigor na Europa (p. ex. EN) e/ou na Alemanha (p. ex. DIN/DVGW).

O texto contém algumas passagens que podem fazer referência a disposições técnicas em vigor na Europa/Alemanha. Estas disposições são válidas como recomendações para outros países, caso não existam requisitos nacionais correspondentes. As leis, normas, disposições, padrões e outras disposições técnicas nacionais relevantes sobre-põem-se às normativas alemãs/europeias contidas neste manual: as informações aqui reproduzidas não têm caráter vinculativo para outros países e regiões e devem, tal como já foi mencionado, ser consideradas como uma sugestão.

## 2 Informação sobre o produto

### 2.1 Utilização adequada

#### 2.1.1 Áreas de aplicação

**AVISO!****Perigo de danos devido a líquidos inadequados**

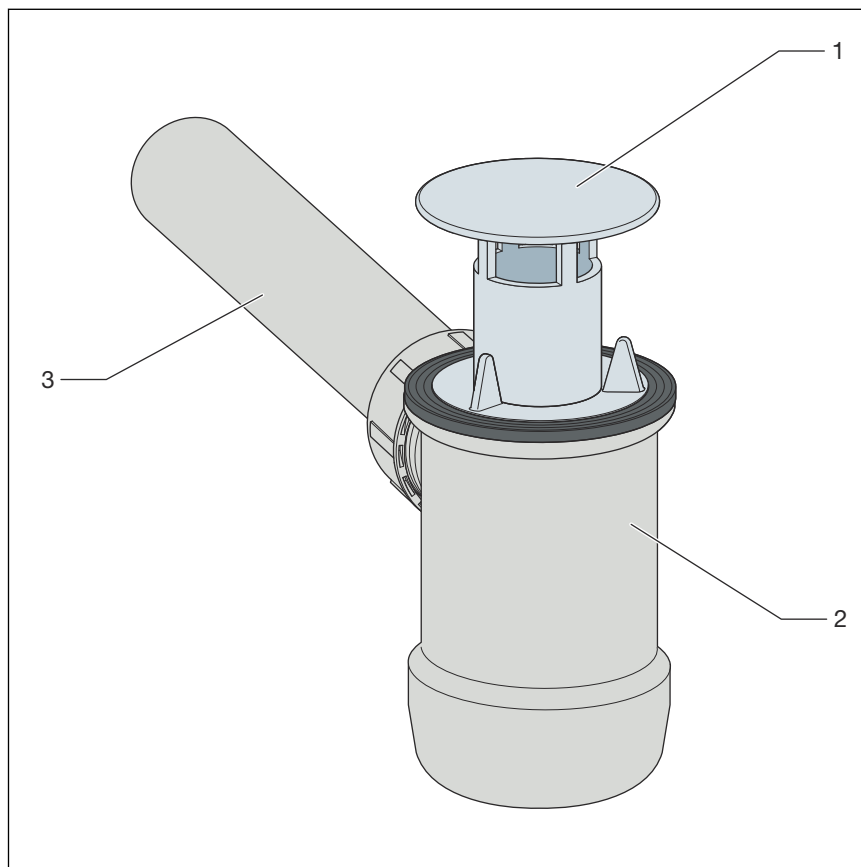
Para não danificar o sumidouro, apenas introduza os seguintes líquidos:

- Águas residuais domésticas com temperaturas até 95 °C
- O valor de pH tem de ser superior a 4 e inferior a 10.

O sifão de garrafa é adequado para lavatórios normais sem over-flow.

## 2.2 Descrição do produto

### 2.2.1 Vista geral



- 1 Tubo vertical da tampa
- 2 Sifão de garrafa com recipiente
- 3 Tubo de descarga

### 2.2.2 Dados técnicos

DN (diâmetro nominal) do tubo de descarga	DN 32 mm
Altura da retenção de água	50 mm

## 3 Manuseamento

### 3.1 Informações de montagem

#### 3.1.1 Medidas de montagem

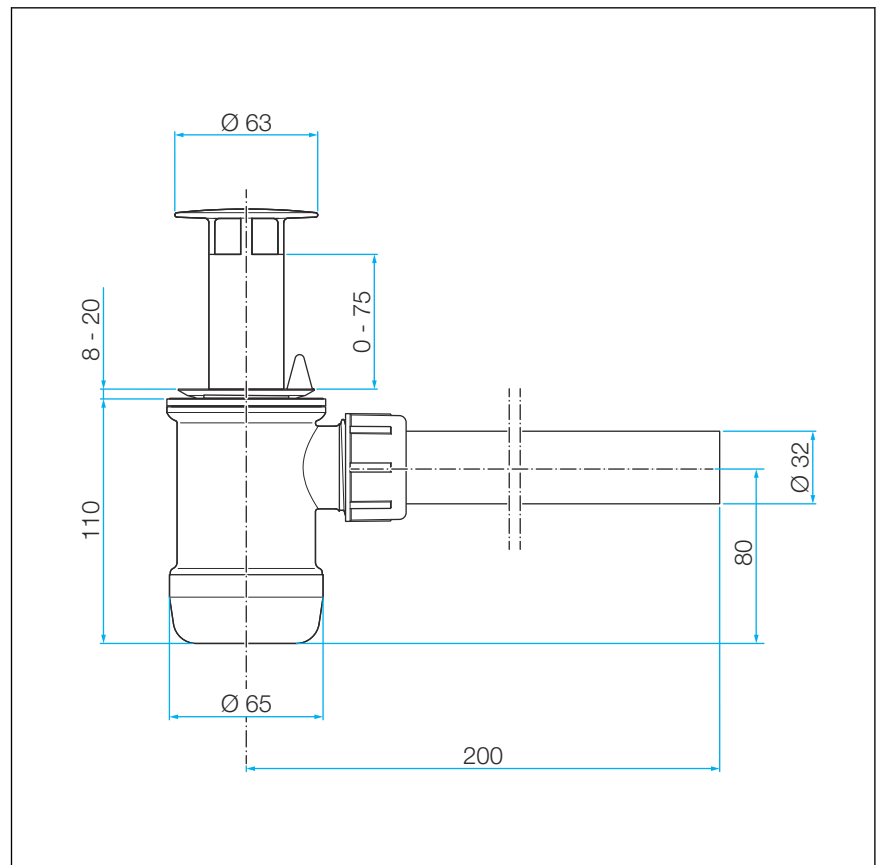


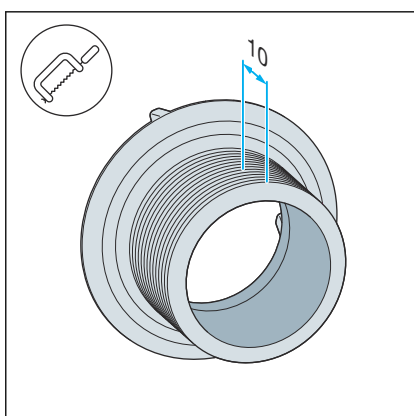
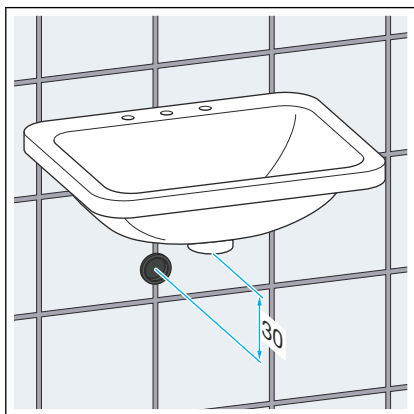
Fig. 1: Desenho cotado

## 3.2 Montagem

### 3.2.1 Montar sifão de garrafa

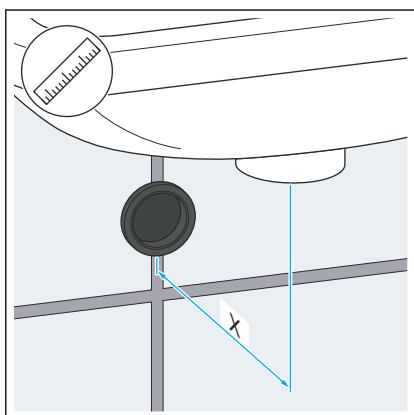
Pré-requisitos:

- O lavatório está montado.
- A conduta de escoamento está instalada.
- Determinar a medição desde o bordo inferior do lavatório (UKWT) até ao centro da abertura do tubo de parede.



- Ao instalar num lavatório de aço, encurtar a válvula do lavatório em 10 mm.

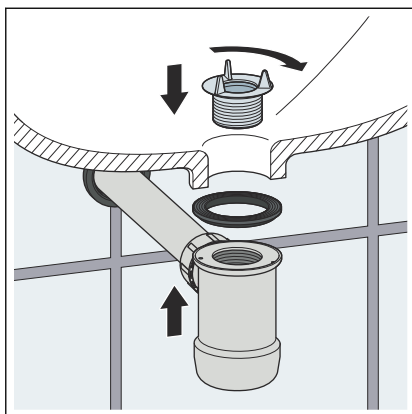
- Chanfrar a rosca com uma lima.



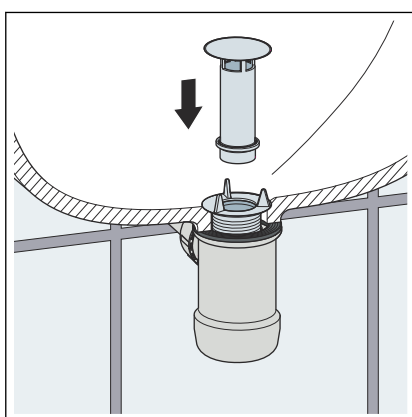
- Determinar a dimensão entre o sumidouro e o tubo de parede.

- Ajustar o tubo de descarga.

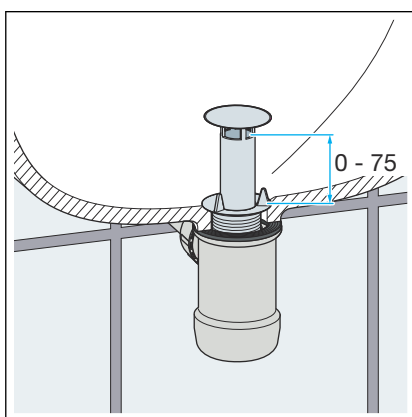




► Aparafusar a válvula do lavatório no sifão.



► Empurrar completamente o tubo vertical.



► O nível de água pode ser ajustado em altura até 75 mm.

### 3.3 Conservação



**AVISO!**  
**Perigo de danos devido produtos de limpeza inadequados.**

Os produtos de limpeza que se seguem podem danificar as superfícies cromadas e não devem, portanto, ser utilizados para este fim:

- Produtos abrasivos
- Esponjas que risquem
- Dissolvente de cal, gesso ou cimento
- Solventes ou outros produtos de limpeza com ácidos

Remover a sujidade grosseira, também na área do sifão, com um produto de limpeza doméstico. Enxaguar muito bem o produto de limpeza com água clara depois de deixar atuar durante o tempo prescrito. Não podem permanecer resíduos nos componentes.

### **3.4 Eliminação**

Separar o produto e a embalagem dos mesmos grupos de material (p. ex. papel, metais, sintéticos ou metais não-ferrosos) e eliminá-los de acordo com a legislação nacional válida.



**Viega CE GmbH & Co. KG**

comercial@viega.pt

viega.pt

PT • 2023-05 • VPN210509

