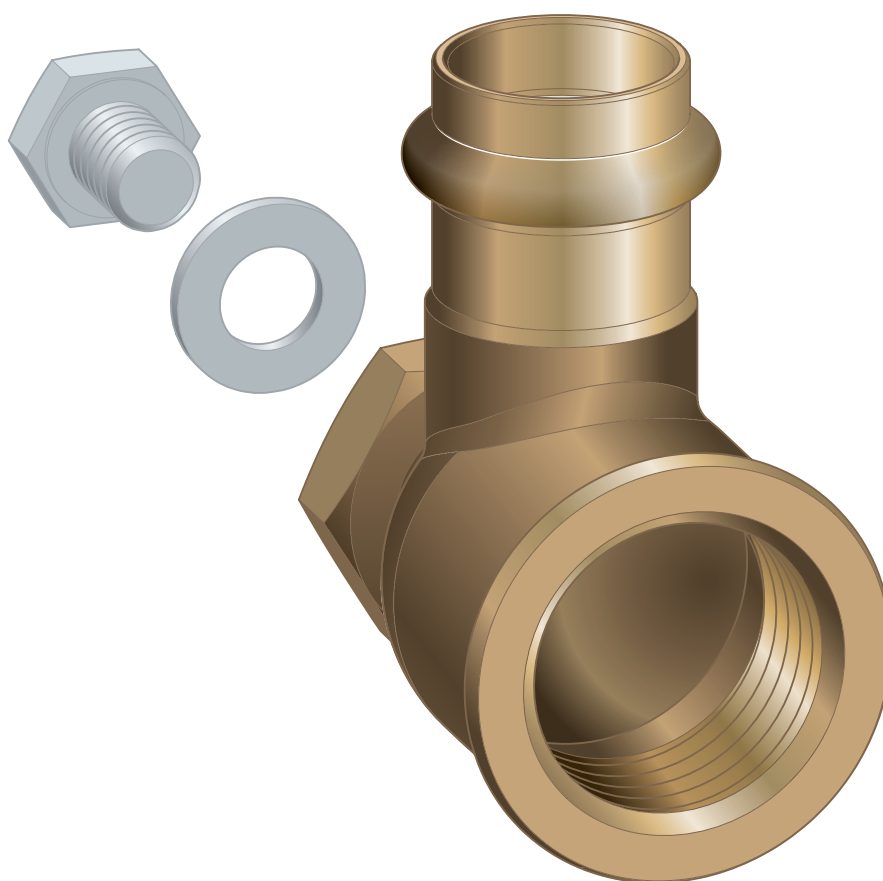


Instrukcja obsługi

Kolano przyłączeniowe Profipress G 90° z SC-Contur



odpowiednie dla modelu płytki podstawowej 2624, 2624.1

Wzór
2614.6

Rok produkcji (od)
02/2003

viega

Spis treści

1	Informacje na temat instrukcji obsługi	3
	1.1 Grupy docelowe	3
	1.2 Oznaczenie wskazówek	3
	1.3 Wskazówka na temat tej wersji językowej	4
2	Informacje o produkcie	5
	2.1 Normy i przepisy	5
	2.2 Zastosowanie zgodnie z przeznaczeniem	6
	2.2.1 Zakresy zastosowania	6
	2.2.2 Media	6
	2.3 Opis produktu	7
	2.3.1 Przegląd	7
3	Obsługa	8
	3.1 Montaż	8
	3.1.1 Montaż gazomierzy jednokrócowych do montażu pojedynczego	8
	3.1.2 Montaż gazomierza dwukrócowego do montażu pojedynczego	10
	3.1.3 Montaż gazomierzy jednokrócowych do montażu szeregowego	13
	3.1.4 Montaż szeregowy gazomierzy dwukrócowych	15
	3.1.5 Próba szczelności	17
	3.2 Konserwacja	18
	3.3 Utylizacja	18

1 Informacje na temat instrukcji obsługi

Niniejszy dokument jest objęty prawem autorskim. Szczegółowe informacje na ten temat można znaleźć w Internecie na stronie viega.com/legal.

1.1 Grupy docelowe

Informacje zawarte w niniejszej instrukcji są skierowane do instalatorów instalacji grzewczych i sanitarnych oraz przeszkolonego wykwalifikowanego personelu.

Osoby, które nie posiadają ww. wykształcenia lub kwalifikacji, nie mogą wykonywać prac związanych z montażem, instalacją i ewentualnie konserwacją produktu. Ograniczenie to nie dotyczy możliwych wskazówek dotyczących obsługi.

Podczas montażu produktów Viega należy przestrzegać ogólnie uznanych zasad techniki oraz instrukcji obsługi Viega.

1.2 Oznaczenie wskazówek

Teksty ostrzeżeń i wskazówek zostały wyodrębnione z tekstu i oznaczone w sposób szczególny odpowiednimi piktogramami.



NIEBEZPIECZEŃSTWO!

Ostrzega przed możliwymi śmiertelnymi obrażeniami.



OSTRZEŻENIE!

Ostrzega przed możliwymi ciężkimi obrażeniami.



UWAGA!

Ostrzega przed możliwymi obrażeniami.



OGŁOSZENIE!

Ostrzega przed możliwymi szkodami materialnymi.



Dodatkowe wskazówki i porady.

1.3 Wskazówka na temat tej wersji językowej

Niniejsza instrukcja obsługi zawiera ważne informacje na temat wyboru produktu i systemu, montażu, oddania do użytku i używania zgodnie z przeznaczeniem oraz w razie potrzeby na temat czynności konserwacyjnych. Informacje na temat produktów, ich właściwości i zasad stosowania opierają się na obowiązujących aktualnie normach europejskich (np. EN) i/lub niemieckich (np. DIN/DVGW).

Niektóre fragmenty tekstu mogą zawierać odniesienia do europejskich/niemieckich przepisów technicznych. Dla innych krajów przepisy te należy traktować jako zalecenia, o ile nie obowiązują w nich odpowiednie krajowe wymagania. Krajowe ustawy, standardy, przepisy, normy i inne regulacje techniczne mają pierwszeństwo przed niemieckimi/europejskimi przepisami podanymi w niniejszej instrukcji. Przedstawione tu informacje nie mają mocy wiążącej dla innych krajów i regionów, zatem należy je traktować jako pomoc.

2 Informacje o produkcie

2.1 Normy i przepisy

Poniższe normy i przepisy obowiązują w Niemczech i krajach europejskich. Normy krajowe znajdują się na stronie internetowej viega.pl/normy.

Przepisy z punktu: Zakresy zastosowania

Zakres obowiązywania/wskaźówka	Przepisy obowiązujące w Niemczech
Projektowanie, wykonywanie, przebudowa i eksploatacja instalacji gazowych	DVGW-TRGI 2018
Instalacje gazowe do systemów przemysłowych i technologicznych	DVGW-Arbeitsblatt G 5614
Instalacje gazowe do systemów przemysłowych i technologicznych	DVGW-Arbeitsblatt G 462
Instalacje gazowe do systemów przemysłowych i technologicznych	DVGW-Arbeitsblatt G 459-1
Instalacje gazowe do systemów przemysłowych i technologicznych	DVGW-Fachinformation Nr. 10
Projektowanie, wykonywanie, przebudowa i eksploatacja instalacji gazu płynnego	DVFG-TRF 2021

Przepisy z punktu: Media

Zakres obowiązywania/wskaźówka	Przepisy obowiązujące w Niemczech
Przeznaczenie do gazów Gaz płynny w stanie gazowym	DVGW-Arbeitsblatt G 260

Przepisy z punktu: Próba szczelności

Zakres obowiązywania/wskaźówka	Przepisy obowiązujące w Niemczech
Próba szczelności w instalacjach gazowych	DVGW-TRGI 2018, punkt 5.6
Sprawdzenie i pierwsze uruchomienie instalacji gazu płynnego	DVFG-TRF 2021, punkt 8

Przepisy z punktu: Konserwacja

Zakres obowiązywania/wskaźówka	Przepisy obowiązujące w Niemczech
Zapewnienie i zachowanie bezpiecznego stanu instalacji gazowych	DVGW-TRGI 2018, załącznik 5c

2.2 Zastosowanie zgodnie z przeznaczeniem



Używanie wzoru do innych niż opisane tu zakresów zastosowania i mediów wymaga uzgodnienia z firmą Viega.

2.2.1 Zakresy zastosowania

Możliwe obszary zastosowania to m.in.:

- instalacje gazowe, patrz ↪ „Przepisy z punktu: Zakresy zastosowania” na stronie 5
- instalacje gazu płynnego, patrz ↪ „Przepisy z punktu: Zakresy zastosowania” na stronie 5.

2.2.2 Media

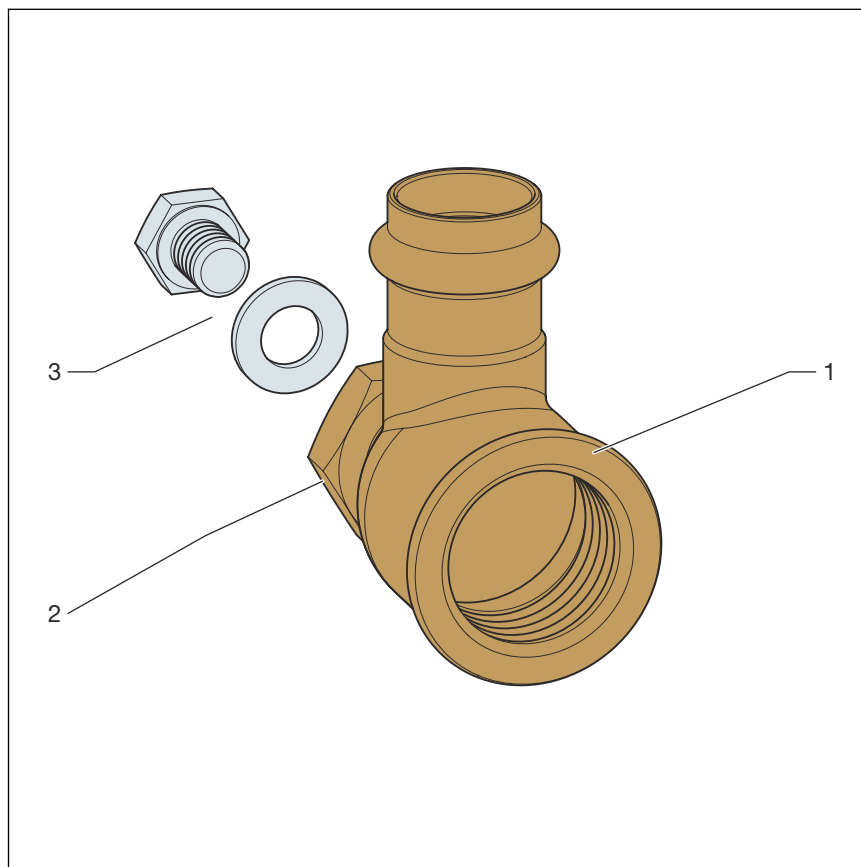
Produkt nadaje się m.in. do następujących mediów:

Obowiązujące wytyczne patrz ↪ „Przepisy z punktu: Media” na stronie 5.

- gazy
- gazy płynne, tylko w postaci gazowej do użytku w gospodarstwach domowych i użytku komercyjnego

2.3 Opis produktu

2.3.1 Przegląd



Rys. 1: Przegląd

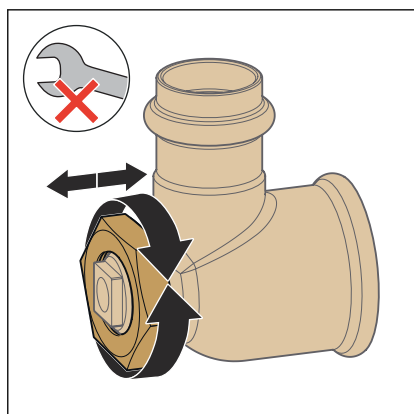
- 1 Kolano przyłączeniowe Profipress G 90°
- 2 Nakrętka M20x1,5 SW30
- 3 Śruba z łbem sześciokątnym M10x12 mm, podkładka 11x20x2

Model jest odpowiedni dla płytek podstawowych 2624 i 2624.1.

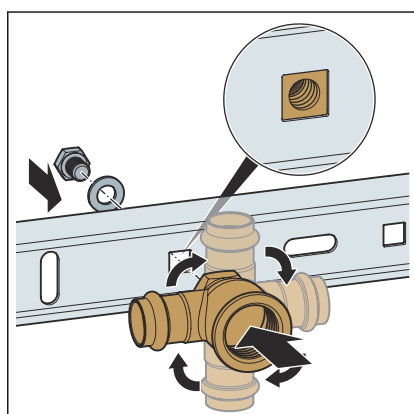
3 Obsługa

3.1 Montaż

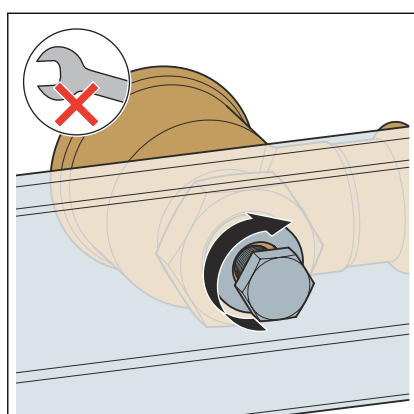
3.1.1 Montaż gazomierzy jednokrócowych do montażu pojedynczego



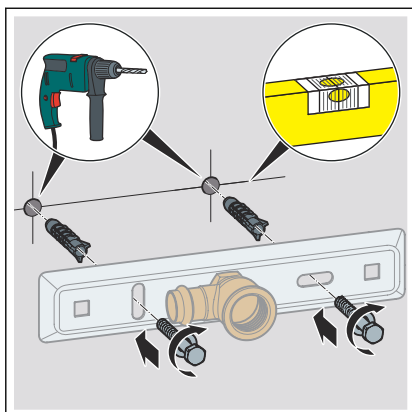
- Ustawić wymaganą głębokość za pomocą nakrętki blokującej.



- Włożyć i wyrównać kolano przyłączeniowe.

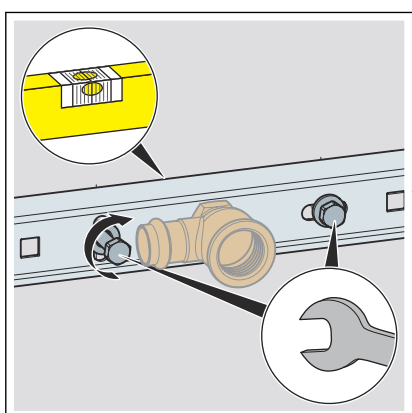


- Przymocować kolano przyłączeniowe z podkładką i nakrętką sześciokątną na płycie podstawowej i dokręcić ręcznie.

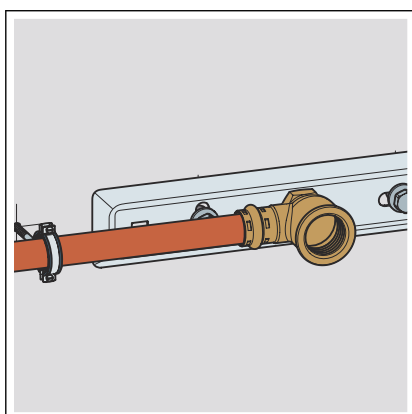


- Narysować otwory do wiercenia i wywiercić.

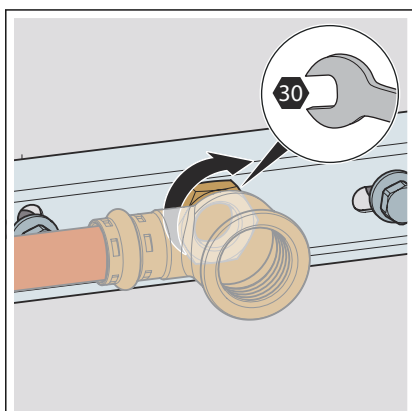
WSKAZÓWKA! Śruby i kołki nie wchodzą w zakres dostawy.



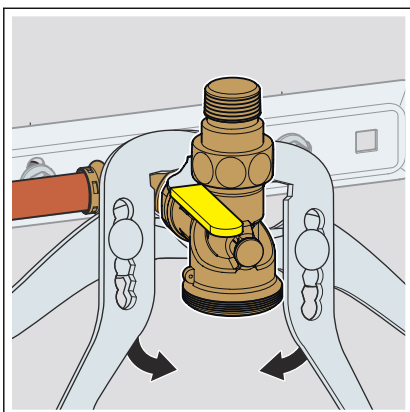
- Wyrównać płytkę podstawową i przykręcić.



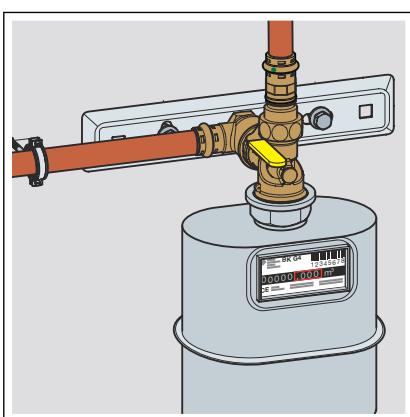
- Wykonać przyłącze przewodu rurowego.



- Przykręcić mocno kolano przyłączeniowe do płyty podstawowej.

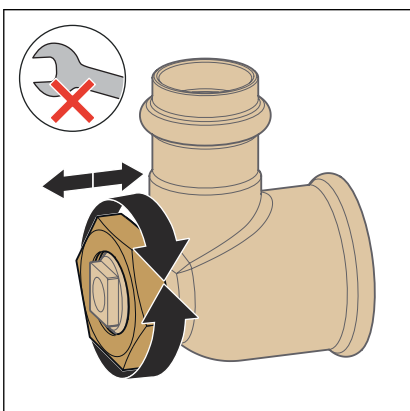


- Zamontować zawór kulowy do gazomierza.
- Wykonać przyłącze przewodu rurowego.

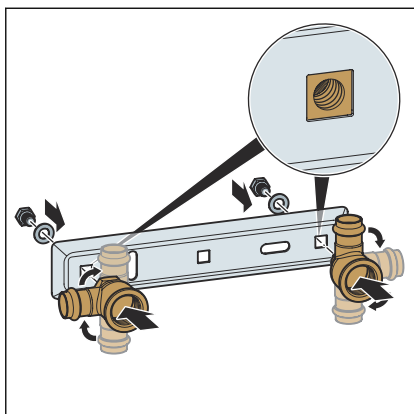


- Przeprowadzić i udokumentować test szczelności i próbę obciążeniową.
- Zamontować gazomierz po pomyślnym przejściu testu.

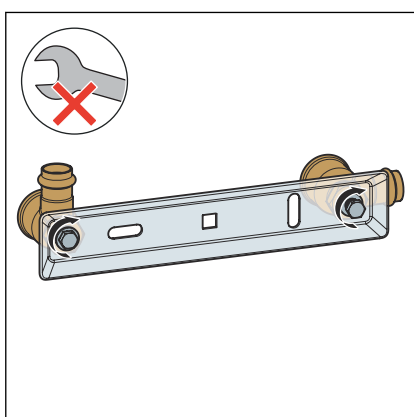
3.1.2 Montaż gazomierza dwukrócowego do montażu pojedynczego



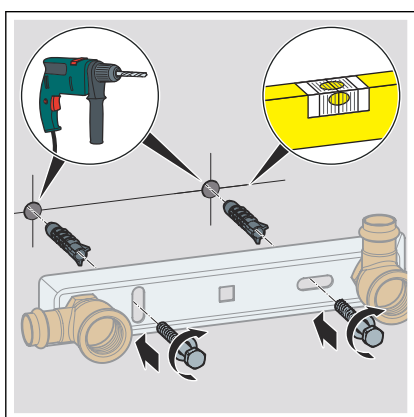
- Ustawić wymaganą głębokość za pomocą nakrętki blokującej.



- Włożyć i wyrównać kolano przyłączeniowe.

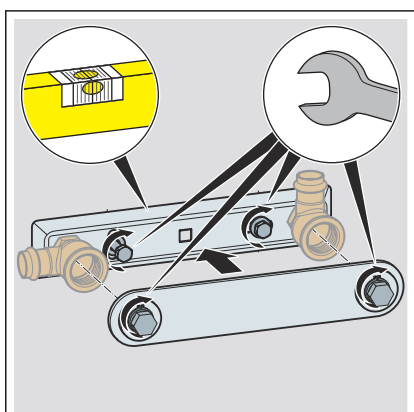


- Przymocować kolana przyłączeniowe z podkładkami i nakrętką sześciokątną na płycie podstawowej i dokręcić ręcznie.

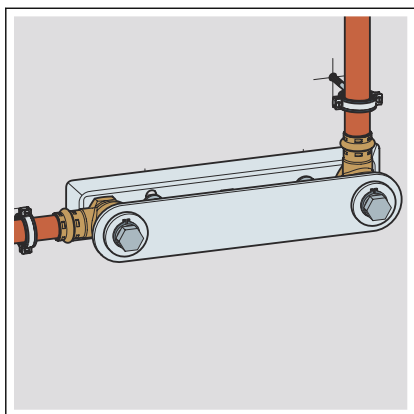


- Narysować otwory do wiercenia i wywiercić.

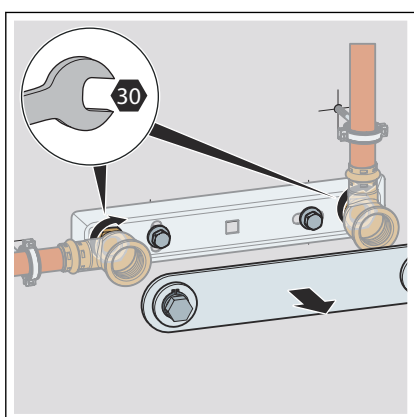
WSKAZÓWKA! Śruby i kołki nie wchodzą w zakres dostawy.



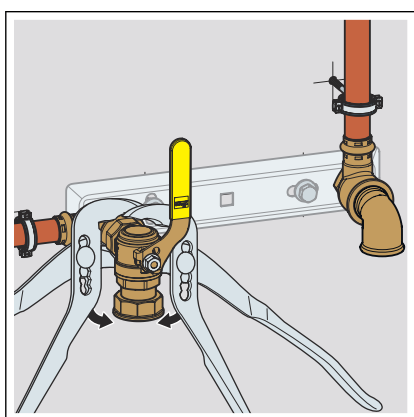
- Wyrównać płytkę podstawową i przykręcić.
- Należy wyposażyć przyłącza w szablon montażowy, aby zapewnić zgodność z wymaganym rozstawem 250 mm dla gazomierzy dwukróćcowych.



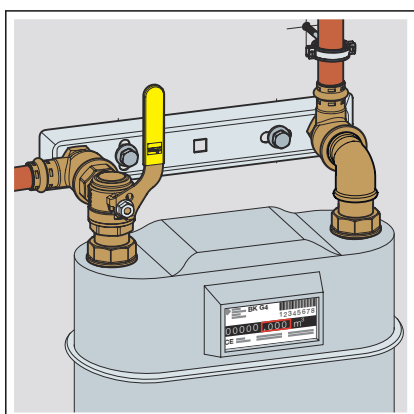
- Wykonać przyłącze przewodu rurowego.



- Przykręcić mocno kolano przyłączeniowe do płyty podstawowej.

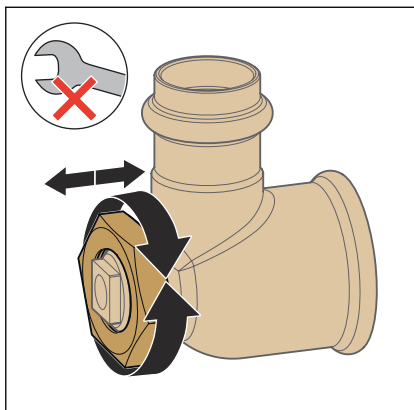


- Zamontować kolano przyłączeniowe i złączkę rurową.
- Zamontować zawór kulowy do gazomierza.

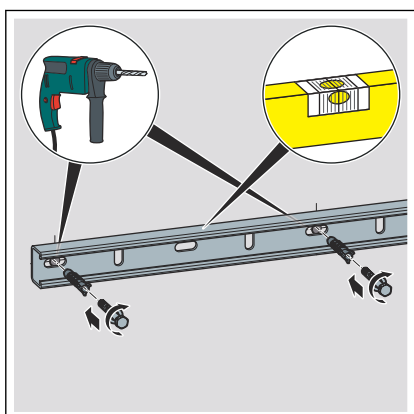


- Przeprowadzić i udokumentować test szczelności i próbę obciążeniową.
- Zamontować gazomierz po pomyślnym przejściu testu.

3.1.3 Montaż gazomierzy jednokrócowych do montażu szeregowego

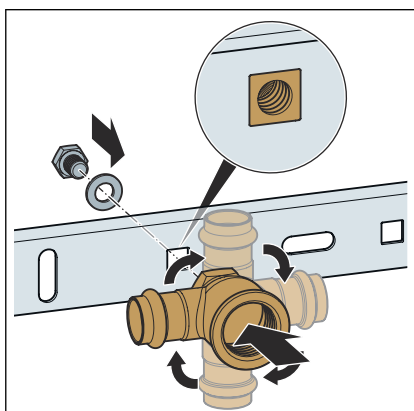


- Ustawić wymaganą głębokość za pomocą nakrętki blokującej.

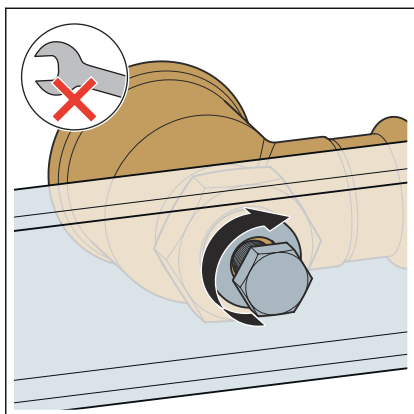


- Narysować i wywiercić otwory do wiercenia pod szynę ścienną (model 8001).
- Zamocować szynę ścienną.

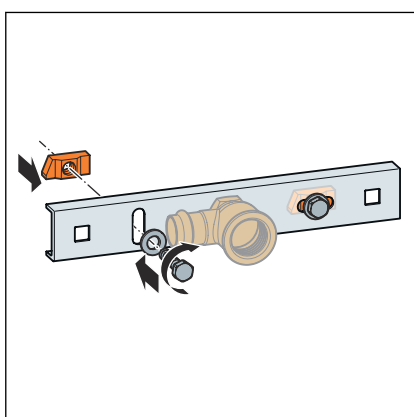
WSKAZÓWKA! Śruby i kołki wchodzą w zakres dostawy.



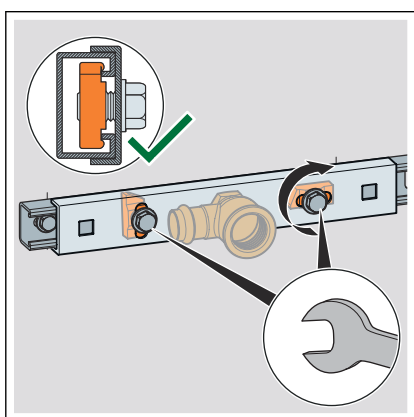
- Włożyć i wyrównać kolano przyłączeniowe.



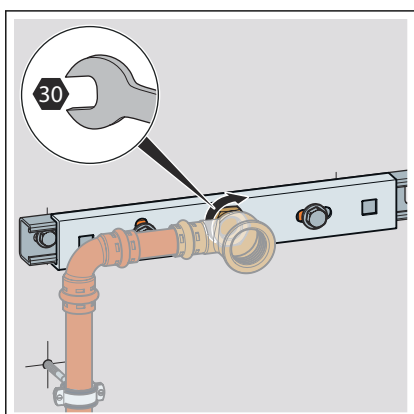
- Przymocować kolano przyłączeniowe z podkładkami i nakrętką sześciokątną na płycie podstawowej i dokręcić ręcznie.



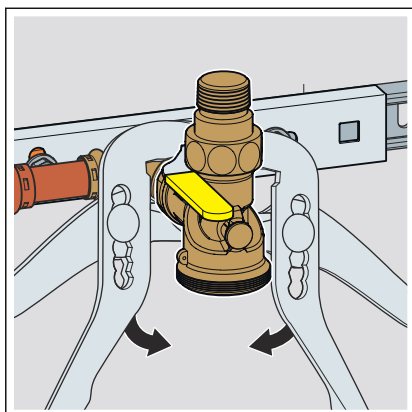
- Przymocować nakrętki przesuwne na płycie podstawowej.



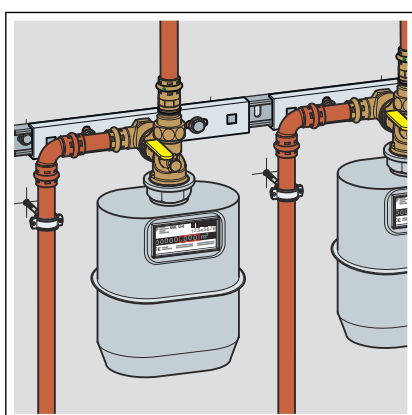
- Zamocować płytkę podstawową na szynie ściennej.



- Wykonać przyłącze przewodu rurowego.
- Przykręcić mocno kolano przyłączeniowe do płyty podstawowej.

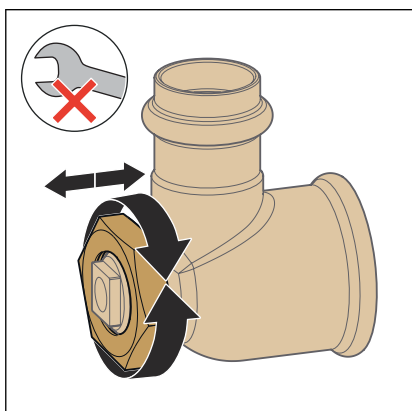


- Zamontować zawór kulowy do gazomierza.
- Wykonać przyłącze przewodu rurowego.

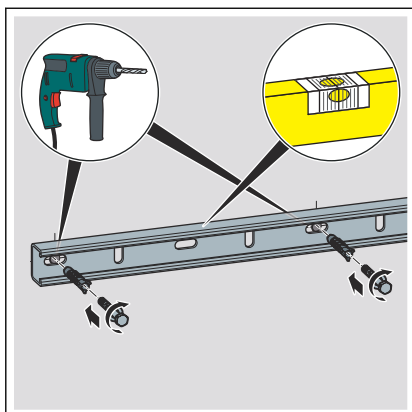


- Przeprowadzić i udokumentować test szczelności i próbę obciążeniową.
- Zamontować gazomierz po pomyślnym przejściu testu.

3.1.4 Montaż szeregowy gazomierzy dwukrócowych

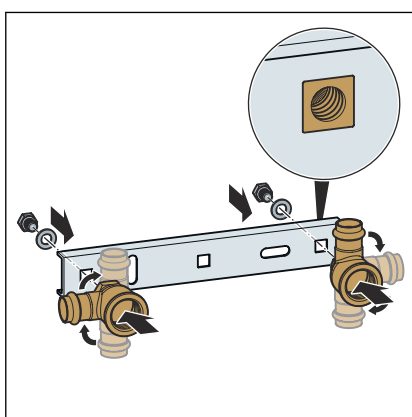


- Ustawić wymaganą głębokość za pomocą nakrętki blokującej.

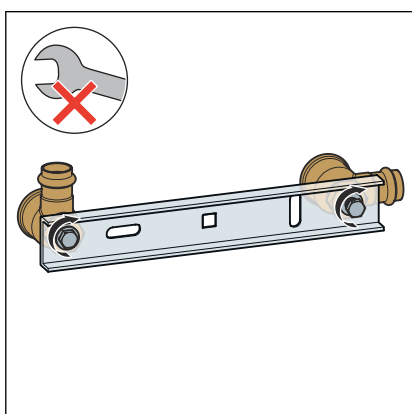


- Narysować i wywiercić otwory do wiercenia pod szynę ścienną (model 8001).
- Zamocować szynę ścienną.

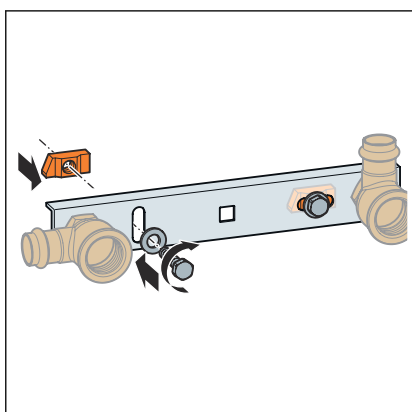
WSKAZÓWKA! Śruby i kołki wchodzą w zakres dostawy.



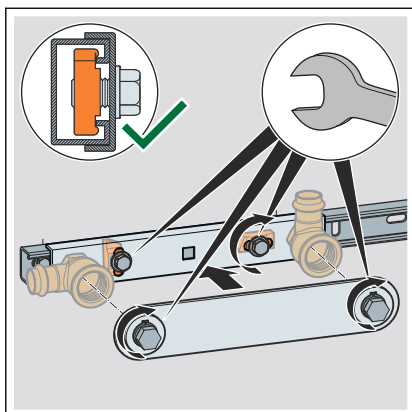
- Włożyć i wyrównać kolano przyłączeniowe.



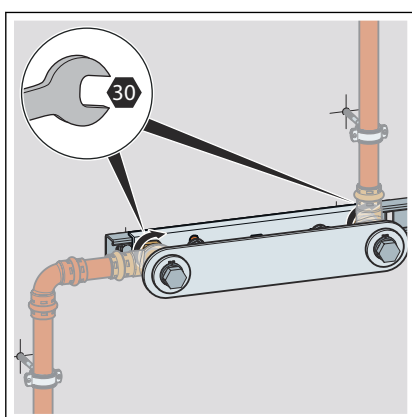
- Przymocować kolana przyłączeniowe.



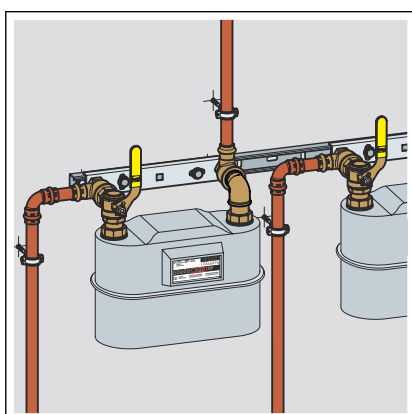
- Przymocować nakrętki przesuwne na płycie podstawowej.



- Wyrównać płytkę podstawową i przykręcić.
- Należy wyposażyć przyłącza w szablon montażowy, aby zapewnić zgodność z wymaganym rozstawem 250 mm dla gazomierzy dwukróćcowych.



- Wykonać przyłącze przewodu rurowego.
- Mocno połączyć kolana przyłączeniowe z płytką podstawową za pomocą nakrętek blokujących.



- Przeprowadzić i udokumentować test szczelności i próbę obciążeniową.
- Zamontować gazomierz po pomyślnym przejściu testu.

3.1.5 Próba szczelności

Przed oddaniem do użytku instalator musi wykonać próbę szczelności.

Badanie to należy przeprowadzać wyłącznie przy użyciu odpowiedniego, sprawdzonego i zatwierdzonego urządzenia.

Próbie wykonuje się w gotowej, lecz jeszcze odsłoniętej instalacji.

Przestrzegać obowiązujących wytycznych, patrz ↗ „Przepisy z punktu: Próba szczelności” na stronie 6.

Wynik należy zaprotokołować.

3.2 Konserwacja

Instalacje gazowe muszą być poddawane raz w roku kontroli wizualnej, np. przez użytkownika.

Sprawność i szczelność musi być kontrolowana co dwanaście lat przez certyfikowany zakład instalatorski.

W celu zagwarantowania i zachowania bezpiecznego stanu należy właściwie eksploatować i konserwować instalacje gazowe, patrz ↗ „Przepisy z punktu: Konserwacja” na stronie 6.

3.3 Utylizacja

Produkt i opakowanie posegregować na odpowiednie grupy materiałów (np. papier, metale, tworzywa sztuczne lub metale nieżelazne) i usunąć je zgodnie z obowiązującymi przepisami.



Viega Sp. z o.o.

info@viega.pl

viega.pl

PL • 2024-06 • VPN200513

