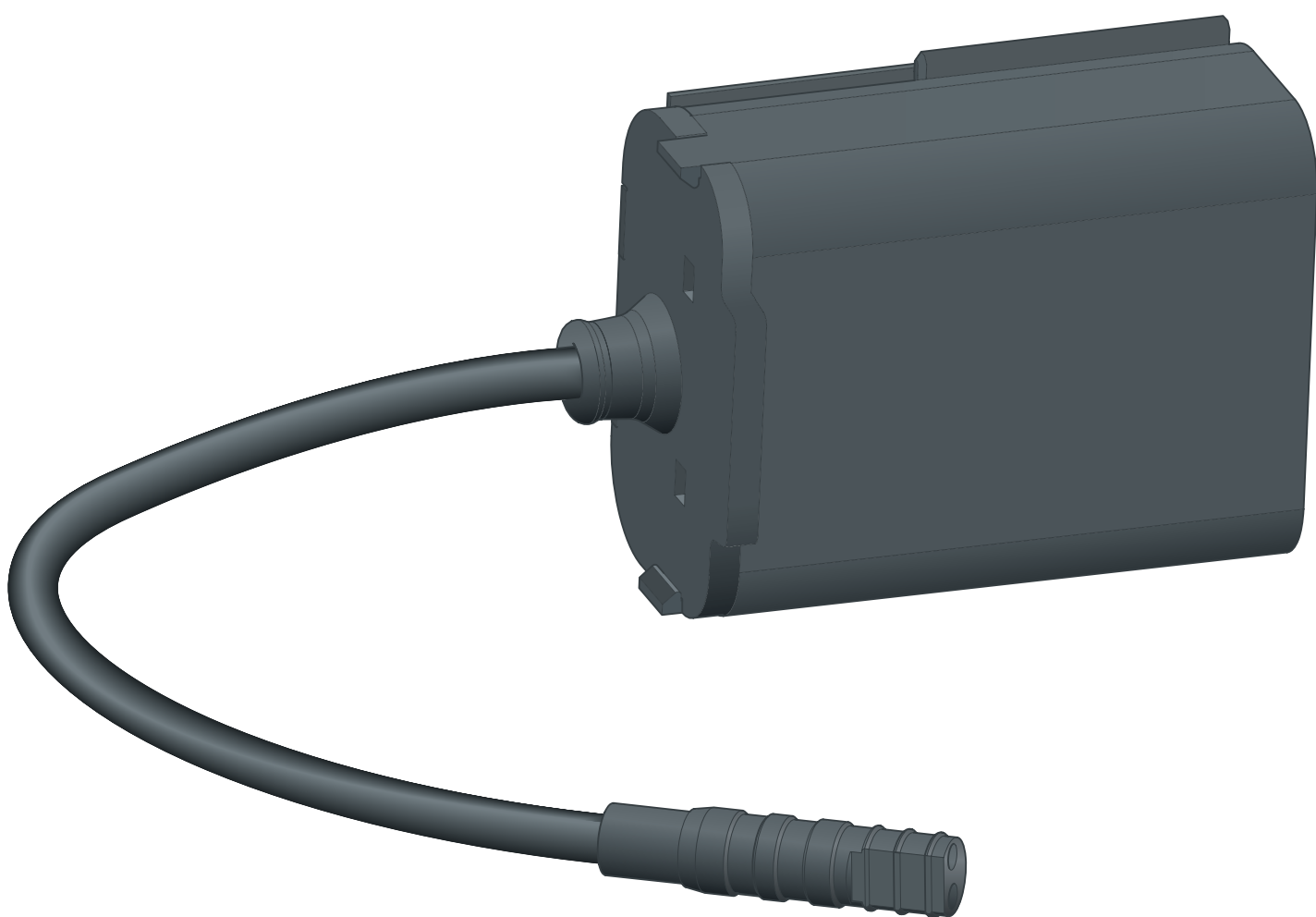


# Gebruiksaanwijzing

## Batterijhouder



voor WC-bedieningsplaten voor Prevista (handmatige en contactloze spoelbediening)

**Model**  
8570.56

**Bouwjaar (van)**  
05/2019

**viega**

# Inhoudsopgave

<b>1</b>	<b>Over deze gebruiksaanwijzing</b>	<b>3</b>
	1.1 Doelgroepen	3
	1.2 Markering van aanwijzingen	3
	1.3 Aanwijzing over deze taalversie	4
<b>2</b>	<b>Productinformatie</b>	<b>5</b>
	2.1 Veiligheid	5
	2.2 Beoogd gebruik	6
	2.2.1 Toepassingen	6
	2.2.2 Algemene aanwijzingen	6
	2.3 Productbeschrijving	8
	2.3.1 Aansluitschema	8
<b>3</b>	<b>Gebruik</b>	<b>10</b>
	3.1 Montage	10
	3.1.1 Batterijhouder monteren	10
	3.2 Fouten, storingen en oplossingen	10
	3.3 Afvalverwijdering	11

# 1 Over deze gebruiksaanwijzing

Voor dit document gelden auteursrechten, meer informatie hierover kunt u vinden op [viega.com/legal](http://viega.com/legal).

## 1.1 Doelgroepen

De informatie in deze handleiding is bestemd voor de volgende personen:

- Verwarmings- en sanitairinstallateurs resp. voor geïnstrueerd vakpersoneel

Voor personen die niet over bovenstaande opleiding of kwalificatie beschikken, is het niet toegestaan om dit product te monteren, installeren of onderhouden. Deze beperking geldt niet voor eventuele aanwijzingen voor de bediening.

Bij de inbouw van Viega producten moeten de algemeen erkende regels van de techniek en de Viega gebruiksaanwijzingen in acht worden genomen.

## 1.2 Markering van aanwijzingen

Teksten van waarschuwingen en aanwijzingen zijn afgezet tegen de verdere tekst en extra gemarkeerd met bijbehorende pictogrammen.



### **GEVAAR!**

Waarschuwt voor mogelijk levensgevaarlijk letsel.



### **WAARSCHUWING!**

Waarschuwt voor mogelijk ernstig letsel.



### **VOORZICHTIG!**

Waarschuwt voor mogelijk letsel.



### **AANWIJZING!**

Waarschuwt voor mogelijke materiële schade.



Aanvullende aanwijzingen en tips.

### 1.3 Aanwijzing over deze taalversie

Deze gebruiksaanwijzing bevat belangrijke informatie over product resp. systeemkeuze, montage en inbedrijfstelling, alsmede over het beoogd gebruik en zo nodig over onderhoudsmaatregelen. Deze informatie over producten, de eigenschappen en technische handleiding ervan is gebaseerd op de momenteel geldende normen in Europa (bijv. EN) en/of in Duitsland (bijv. DIN/DVGW).

Sommige passages in de tekst kunnen verwijzen naar technische voorschriften in Europa/Duitsland. Deze voorschriften gelden voor andere landen als adviezen, als daar geen overeenkomstige nationale eisen bestaan. De overeenkomstige nationale wetten, standaards, voorschriften, normen en andere technische voorschriften hebben prioriteit boven de Duitse/Europese richtlijnen in deze handleiding: de hier beschreven informatie is niet bindend voor andere landen en gebieden en dienen, zoals gezegd, enkel als ondersteuning.

## 2 Productinformatie

### 2.1 Veiligheid



**WAARSCHUWING!**  
**Verbrandingsgevaar door zuur van lekkende batterijen**

Als de batterijvloeistof in contact komt met huid, ogen of slijmvliezen kan dit verbrandingen door zuur veroorzaken.

- Vermijd contact van de batterijvloeistof met huid, ogen en slijmvliezen.
- Bij contact de betreffende plekken direct spoelen met helder water en onmiddellijk een arts raadplegen.



**WAARSCHUWING!**  
**Brand- en explosiegevaar door ondeskundige (afval)verwijdering**

Ondeskundige (afval)verwijdering kan tot brand, explosie en het vrijkomen van giftige chemicaliën leiden.

- Gooi de batterij niet in vuur.
- Sluit de batterij niet kort.
- Haal de batterij nooit uit elkaar.



**VOORZICHTIG!**  
**Verbrandingsgevaar door verkeerde gepoolde batterijen**

Foutief polen van de batterijen kan tot verbrandingen en het vrijkomen van giftige chemicaliën leiden.

- Let er bij het inzetten van de batterijen op dat ze correct zijn gepoold.
- Maak indien nodig de accu- en apparaatcontactpunten goed schoon.



**VOORZICHTIG!**  
**Gevaar door gebruik van het verkeerde type batterij**

Het gebruik van verkeerde batterij typen kan tot beschadigingen van de elektronica, verbrandingen en het vrijkomen van giftige chemicaliën leiden.

- Gebruik uitsluitend batterijen van het type *Varta Professional CR-P2 Lithium No.6204*.

## 2.2 Beoogd gebruik

### 2.2.1 Toepassingen

De batterijhouder is geschikt voor



- de elektronische Prevista-WC-bedieningsplaat model 8621.1 en model 8624.1
- de Prevista-WC-afstandsbediening

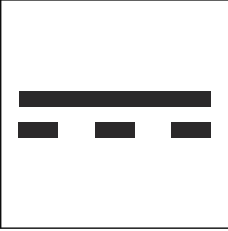
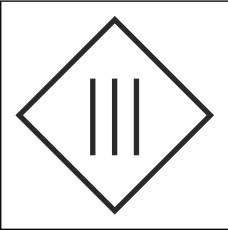
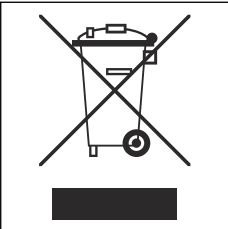
### 2.2.2 Algemene aanwijzingen

- Als u beschadigingen aan het product of aan individuele onderdelen constateert, dan moet u geen reparatie uitvoeren maar het product door gekwalificeerd personeel laten vervangen.
- Dit product is niet bedoeld voor gebruik door personen (inclusief kinderen) met beperkte fysieke, sensorische of geestelijke mogelijkheden dan wel met gebrekkige ervaring en/of gebrekkige kennis.
- Zorg ervoor dat kinderen niet met het product spelen.
- Op elke pool van de vast aangesloten elektrische installatie moet een scheidingsvoorziening met een breedte van de contactopening conform de voorwaarden van Overspanningscategorie III voor volledige scheiding volgens de inrichtingsvoorwaarden worden ingebouwd.

### Symbolen

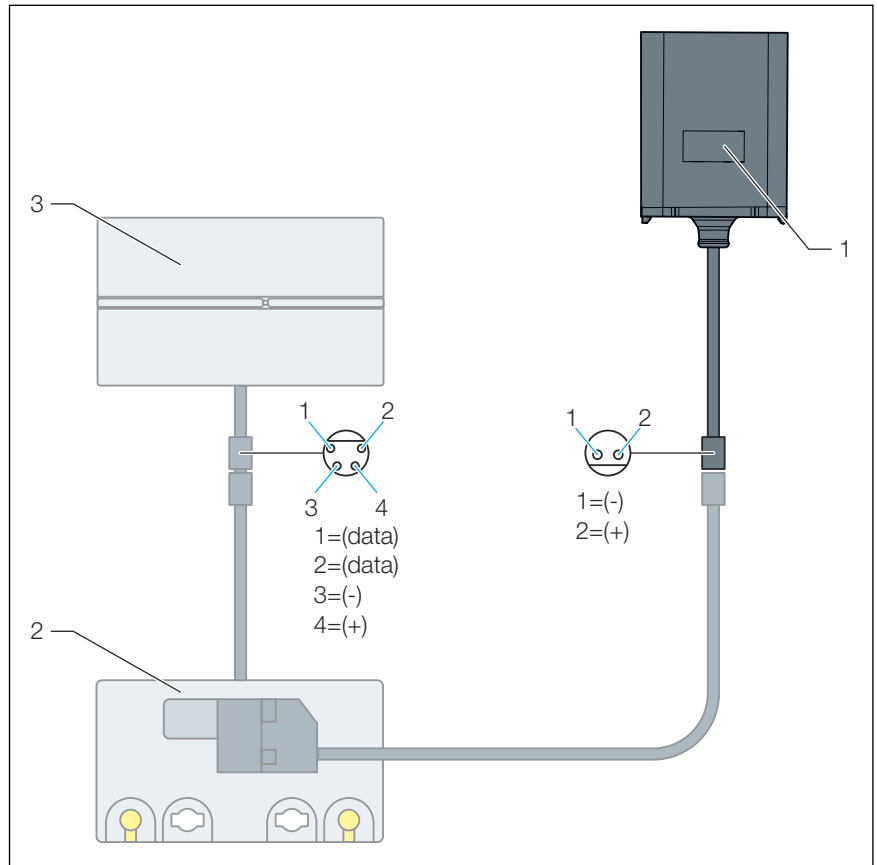
Let op de op het etiket afgedrukte symbolen:

Symbol	Beschrijving
	CE-markering, productveiligheid in Europa
	EAC-markering, registratie van producten op het gebied van de douane-unie

Symbool	Beschrijving
	Gelijkstroom
	Beschermingsklasse III
	Het gemarkeerde product mag niet met het huisvuil worden verwijderd.

## 2.3 Productbeschrijving

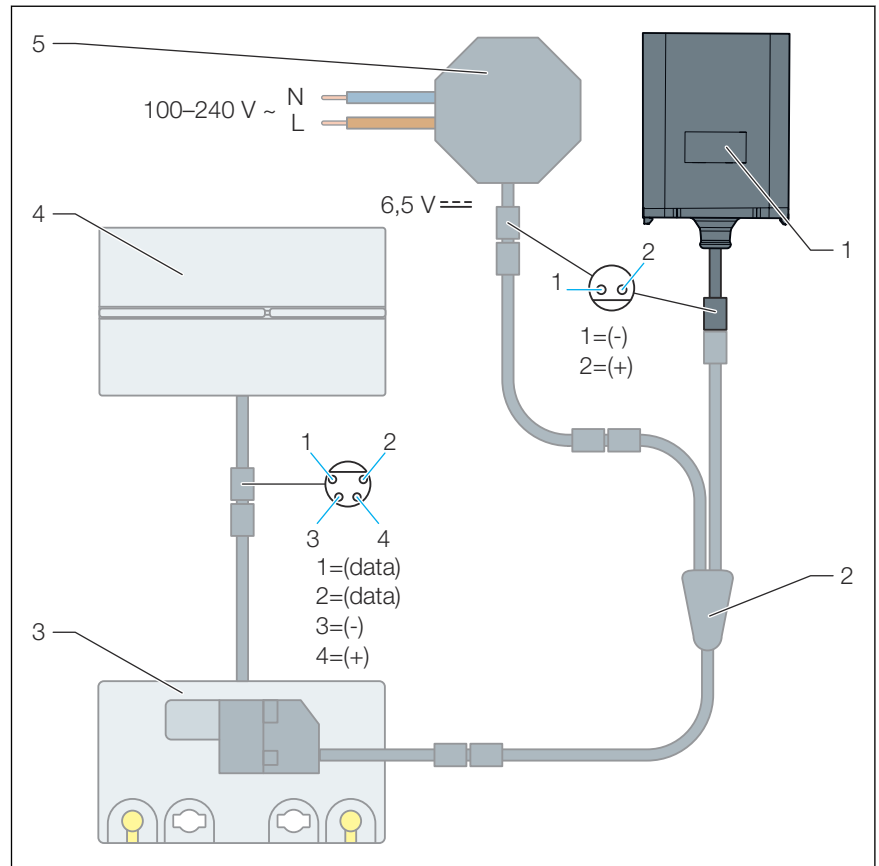
### 2.3.1 Aansluitschema



**Afb. 1: Aansluitschema, batterijhouder, wc-bedieningsplaat voor Prevista**

- 1 Batterijhouder
- 2 Aandrijfeenheid elektronisch
- 3 WC-bedieningsplaat voor Prevista





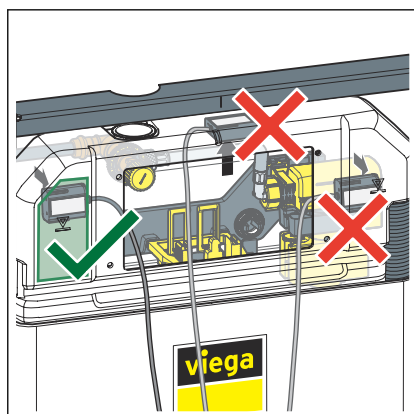
**Afb. 2: Aansluitschema, batterijhouder, netvoeding, wc-bedieningsplaat voor Pre-vista**

- 1 Batterijhouder
- 2 Adapter
- 3 Aandrijfeenheid elektronisch
- 4 WC-bedieningsplaat voor Pre-vista
- 5 Netvoeding

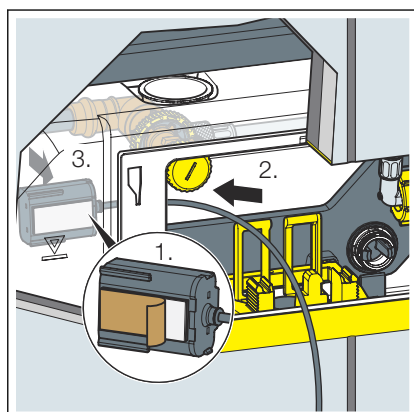
## 3 Gebruik

### 3.1 Montage

#### 3.1.1 Batterijhouder monteren



**INFO!** De batterijhouder alleen aan de linkerkant van het spoelreservoir aanbrengen.



- De beschermfolie van de plakstrook losmaken.
- De batterijhouder in het spoelreservoir plaatsen en de lijmstroken vast aandrukken.

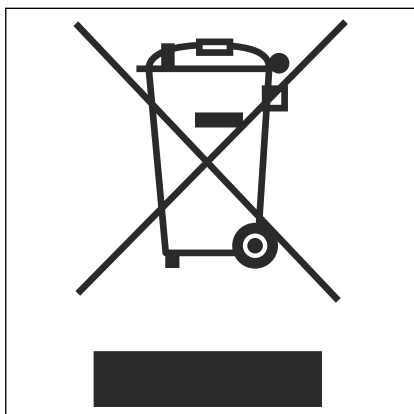
### 3.2 Fouten, storingen en oplossingen



In geval van bedrijfsstoringen de batterijhouder loskoppelen van de toebehorenset en na een minuut weer aansluiten.

### 3.3 Afvalverwijdering

Product en verpakking scheiden in de verschillende materiaalgroepen (bijv. papier, metalen, kunststoffen of non-ferrometalen) en volgens de nationaal geldende wetgeving afvoeren.



Elektronische componenten zoals batterijen of accu's mogen niet met het huisvuil worden afgevoerd, maar moeten volgens de WEEE-richtlijn 2012/19/EU bij een officiële inzamelplaats voor afval worden ingeleverd.



**Viega Nederland B.V.**

[info@viega.nl](mailto:info@viega.nl)

[viega.nl](http://viega.nl)

NL • 2024-01 • VPN210803

