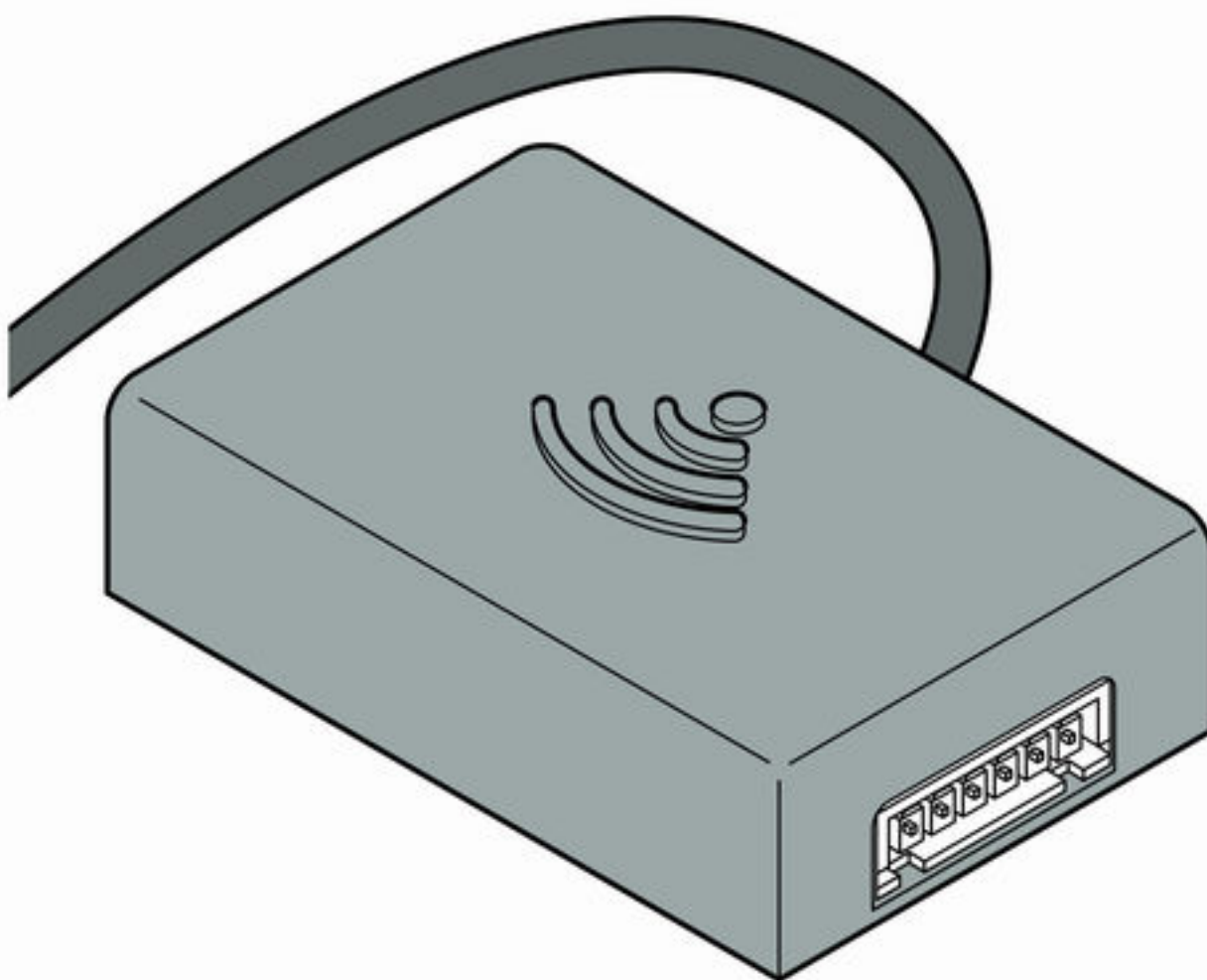


Gebruiksaanwijzing

Multiplex Trio E-WIFI-module



voor afstandsbediening van de Multiplex Trio E door mobiele apparatuur (Android, iOS, Windows) in direct-bedrijf of via internet

Model
6146.224

Bouwjaar (van)
06/2016

viega

Inhoudsopgave

1	Over deze gebruiksaanwijzing	3
	1.1 Doelgroepen	3
	1.2 Markering van aanwijzingen	3
	1.3 Aanwijzing over deze taalversie	4
2	Productinformatie	5
	2.1 Normen en regelgevingen	5
	2.2 Veiligheidsvoorschriften	5
	2.3 Beoogd gebruik	6
	2.4 Productbeschrijving	7
	2.4.1 Overzicht	7
	2.4.2 Technische gegevens	7
3	Gebruik	8
	3.1 Montageaanwijzingen	8
	3.2 Montage	9
	3.2.1 Inbouwsituatie Trio E of E2	9
	3.2.2 Inbouwsituatie Trio E3	10
	3.3 Inbedrijfstelling	12
	3.3.1 Totstandbrenging van een verbinding met mobiele apparatuur	12
	3.4 Afvalverwijdering	15

1 Over deze gebruiksaanwijzing

Voor dit document gelden auteursrechten, meer informatie hierover kunt u vinden op viega.com/legal.

1.1 Doelgroepen

De informatie in deze handleiding is bestemd voor de volgende groepen personen:

- Verwarmings- en sanitairinstallateurs resp. voor geïnstrueerd vakpersoneel
- Exploitanten
- Eindverbruikers

Personen die niet over de opleiding resp. de kwalificatie beschikken, is de montage, installatie en eventueel het onderhoud van dit product niet toegestaan. Deze beperking geldt niet voor eventuele aanwijzingen voor de bediening.

Bij de inbouw van Viega producten moeten de algemeen erkende regels van de techniek en de Viega gebruiksaanwijzingen in acht worden genomen.

1.2 Markering van aanwijzingen

Teksten van waarschuwingen en aanwijzingen zijn afgezet tegen de verdere tekst en extra gemarkeerd met bijbehorende pictogrammen.



GEVAAR!

Waarschuwt voor mogelijk levensgevaarlijk letsel.



WAARSCHUWING!

Waarschuwt voor mogelijk ernstig letsel.



VOORZICHTIG!

Waarschuwt voor mogelijk letsel.



AANWIJZING!

Waarschuwt voor mogelijke materiële schade.



Aanvullende aanwijzingen en tips.

1.3 Aanwijzing over deze taalversie

Deze gebruiksaanwijzing bevat belangrijke informatie over product resp. systeemkeuze, montage en inbedrijfstelling, alsmede over het beoogd gebruik en zo nodig over onderhoudsmaatregelen. Deze informatie over producten, de eigenschappen en technische handleiding ervan is gebaseerd op de momenteel geldende normen in Europa (bijv. EN) en/of in Duitsland (bijv. DIN/DVGW).

Sommige passages in de tekst kunnen verwijzen naar technische voorschriften in Europa/Duitsland. Deze voorschriften gelden voor andere landen als adviezen, als daar geen overeenkomstige nationale eisen bestaan. De overeenkomstige nationale wetten, standaards, voorschriften, normen en andere technische voorschriften hebben prioriteit boven de Duitse/Europese richtlijnen in deze handleiding: de hier beschreven informatie is niet bindend voor andere landen en gebieden en dienen, zoals gezegd, enkel als ondersteuning.

2 Productinformatie

2.1 Normen en regelgevingen

De volgende normen en regelgevingen zijn van toepassing op Duitsland resp. Europa. Nationale regeling is te vinden op de relevante website van het land onder *viega.nl/normen*.

Regelgeving uit de paragraaf: mengeenheid monteren

Geldigheidsgebied / Aanwijzing	Voor Duitsland geldende regelgeving
230-V-aansluiting	VDE 0100 Deel 701 (IEC 6036-7-701:2006, gemodificeerd)

Regelgeving uit de paragraaf: onderhoud

Geldigheidsgebied / Aanwijzing	Voor Duitsland geldende regelgeving
Thermische desinfectie na 72 uur niet-gebruik	VDI 6023
Thermische desinfectie na 7 dagen	EN 806-5

2.2 Veiligheidsvoorschriften



GEVAAR! **Gevaar door elektrische stroom**

Een elektrische schok kan leiden tot verbrandingen en ernstig tot dodelijk letsel veroorzaken.

- Werkzaamheden aan het elektrisch systeem mogen uitsluitend door vakkundige elektriciens worden uitgevoerd.
- Schakel voordat de behuizing wordt geopend de netspanning uit.
- Schakel voor het aansluiten van de netvoeding de netspanning uit.

**WAARSCHUWING!**
Verbrandingsgevaar door heet water

Te heet water kan vooral bij kinderen leiden tot ernstige verbrandingen.

Neem de volgende maatregelen om verbrandingen te voorkomen:

- Laat kinderen niet zonder toezicht aan de bedienings-elementen spelen.
- Deactiveer de temperatuurblokkering alleen in uitzonderingsgevallen.
- Controleer voor de thermische desinfectie of er niemand met heet water in contact kan komen.

**WAARSCHUWING!**
Gevaar voor letsel door regeling in afwezigheid

Gebruik de regeling met afstandsbediening alleen wanneer er geen personen in de directe actieradius aanwezig zijn.

2.3 Beoogd gebruik

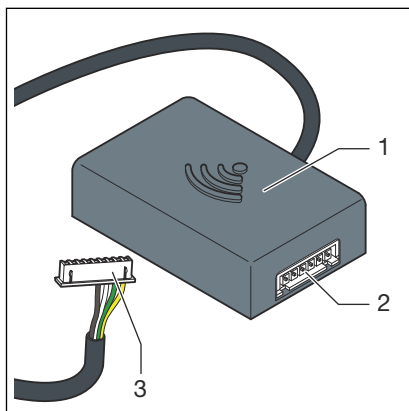
De WIFI-module dient om de Multiplex Trio E armaturen via mobiele apparatuur (bijv. smartphone of tablet) te bedienen. De WIFI-module kan eenvoudig achteraf worden gemonteerd op reeds geïnstalleerde Multiplex Trio E armaturen (art. nr. 662295, 682972, 684655).

De inbouw mag alleen worden uitgevoerd door vakkundige bedrijven met inachtneming van de geldende voorschriften.

Volg bovendien de aanwijzingen in de desbetreffende gebruiksaanwijzingen van Multiplex Trio E.

2.4 Productbeschrijving

2.4.1 Overzicht



Afb. 1: Overzicht

- 1 - WLAN-module
- 2 - Aansluitbus
- 3 - Stekker (display)

2.4.2 Technische gegevens

Afmetingen b x h x d	63 x 63 x 24 mm
Bedrijfstemperatuur min.–max.	0–60 °C
Rel. luchtvochtigheid min.–max.	5–95%
Stekker	JST XHP6
Kabellengte	200 mm
Versleuteling	WPA 2
Netwerk	WLAN (802.11 b/g/n)
Beschermingsgraad	IP 20
Beschermingsklasse	III
Stroomvoorziening	6–15 V
Zendfrequentie	2.4 GHz
Materiaal (behuizing)	ABS



AANWIJZING!

Voer regelmatig actualiseringen voor browser en besturingssysteem uit. Neem bij vragen over de compatibiliteit contact op met het Viega servicecenter.

3 Gebruik

3.1 Montageaanwijzingen

Ombouwen van een bestaande Multiplex Trio E armatuur

Monteer de WIFI-module op verschillende manieren, afhankelijk van de bestaande Multiplex Trio E-armatuur:

- Multiplex Trio E en E2 (☞ *Hoofdstuk 3.2.1 „Inbouwsituatie Trio E of E2” op pagina 9*)
- Multiplex Trio E3 (☞ *Hoofdstuk 3.2.2 „Inbouwsituatie Trio E3” op pagina 10*)

Monteer de Multiplex Trio E armatuur samen met de WIFI-module

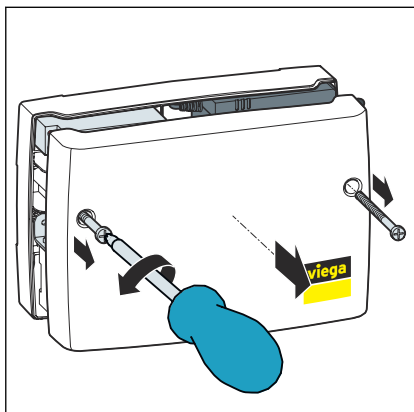
Als de WIFI-module samen met de Multiplex Trio E armatuur wordt gemonteerd, dan moeten ook de montagestappen voor de Multiplex Trio E armatuur worden gevolgd.

Sluit de bestaande aansluitkabels aan in de onderstaande volgorde:

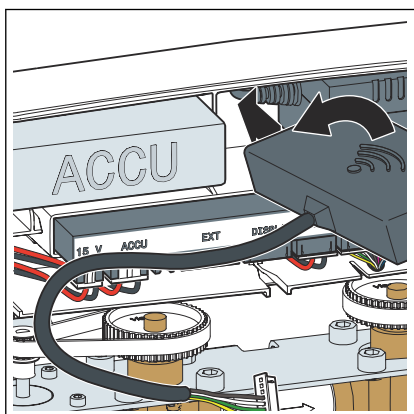
1	TLI A
2	TLI B
3	Motor
4	Display
5	ACCU
6	15 V
7 !	230-V-aansluiting

3.2 Montage

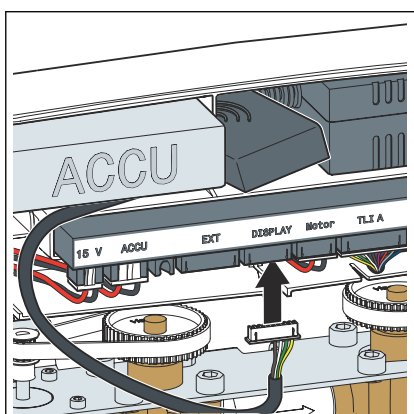
3.2.1 Inbouwsituatie Trio E of E2



- Draai met een kruiskop-schroevendraaier twee schroeven uit de behuizing en verwijder het deksel van de behuizing.

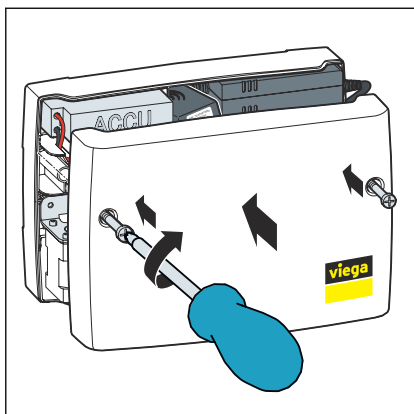


- Steek de WIFI-module (kabeluitgang links) schuin in de opening tussen de accu en de netvoeding.



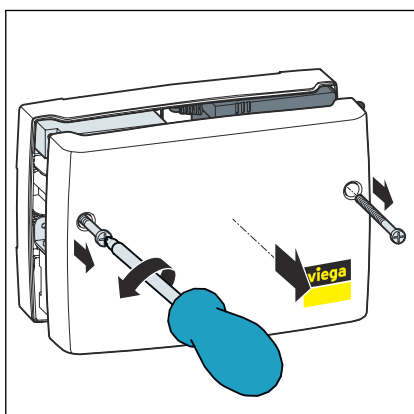
- Steek de aansluitkabel van de WIFI-module in het slot met het opschrift [Display].

AANWIJZING! Bij de armatuur Multiplex Trio E (model 6146, zonder display op de bedieningselementen) ontbreekt de aanduiding [Display] in het slot voor de aansluitkabel. Installeer de aansluitkabel niettemin zoals beschreven.

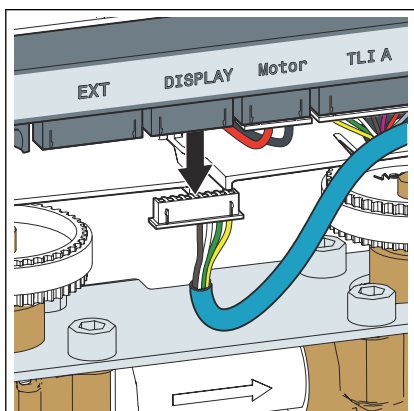


- Plaats het deksel op de behuizing en draai twee schroeven vast met een kruiskop-schroevendraaier.

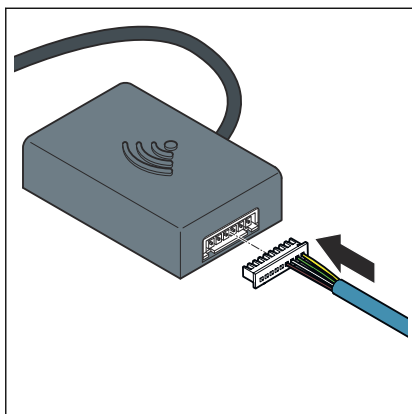
3.2.2 Inbouwsituatie Trio E3



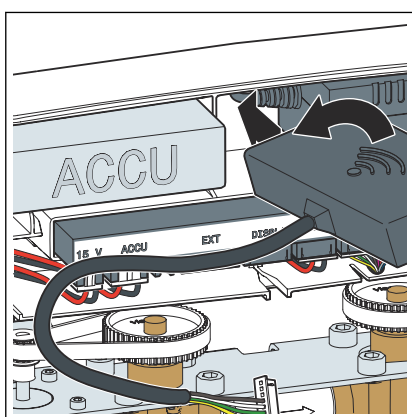
- Draai met een kruiskop-schroevendraaier twee schroeven uit de behuizing en verwijder het deksel van de behuizing.



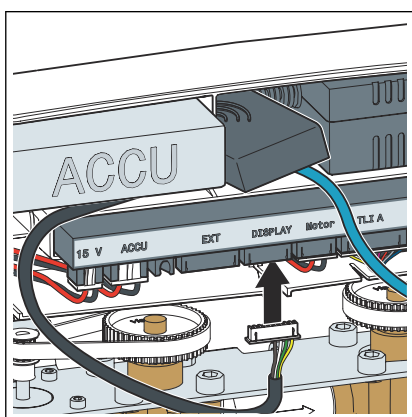
- Trek de stekker uit het slot [Display].



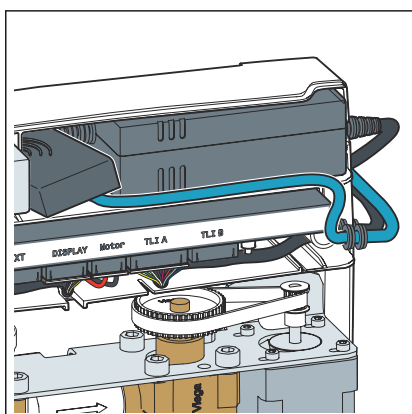
Steek de eruit getrokken displaykabel in de WIFI-module.



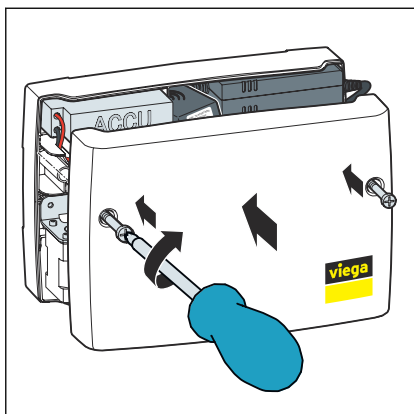
Steek de WIFI-module (kabeluitgang links) schuin in de opening tussen de accu en de netvoeding.



Steek de aansluitkabel van de WIFI-module in het slot [Display].



Leg de displaykabel in de kabelgeleiding onder de accu.



- Plaats het deksel op de behuizing en draai twee schroeven vast met een kruiskop-schroevendraaier.

3.3 Inbedrijfstelling

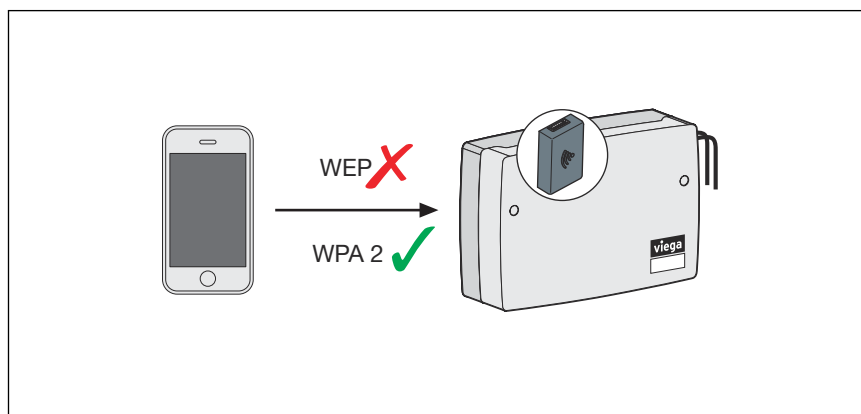
3.3.1 Totstandbrenging van een verbinding met mobiele apparatuur

De Multiplex Trio E armatuur kan op twee manieren met mobiele apparatuur worden verbonden.

- Directe verbinding (peer-to-peer)
- via de router in het thuisnetwerk (internetverbinding vereist)

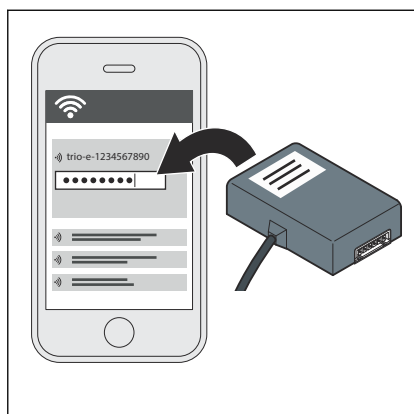
Viega adviseert om de directe verbinding alleen tijdens de eerste installatie te gebruiken. Voor dagelijks gebruik biedt de Multiplex Trio E armatuur meer bedieningsgemak wanneer deze in het thuisnetwerk wordt geïntegreerd. In dit geval is ook een gratis gebruikersaccount bij Viega vereist.

Directe verbinding (peer-to-peer) tot stand brengen



Afb. 2: Verbinding via peer-to-peer

- Ga op de mobiele apparatuur naar *Instellingen > Wi-Fi* om de beschikbare Wi-Fi-netwerken weer te laten geven.
- Selecteer het netwerk, bijv. "trio-e-1234567890".

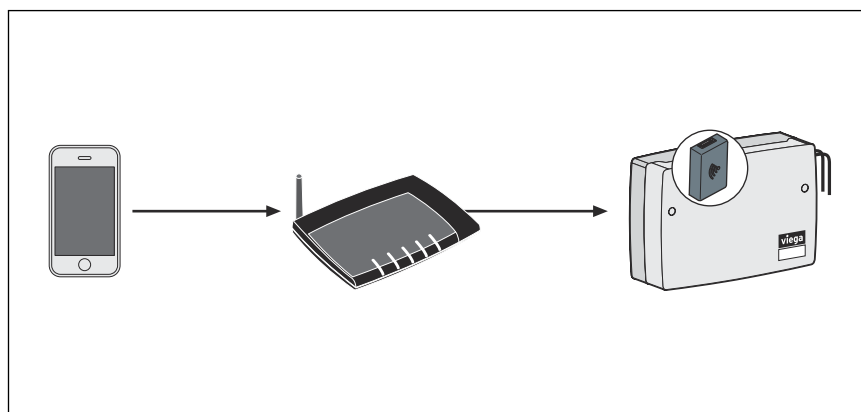


- Voer het wachtwoord in en maak verbinding (zie tiencijferig wachtwoord op de sticker van de WIFI-module).
 - ☐ De mobiele apparatuur is via een directe verbinding verbonden met de WIFI-module.
- Open de internetbrowser op de mobiele apparatuur. Voer 1.1.1.1 in de adresregel in en bevestig met Enter.
 - ☐ De gebruikersinterface van de Multiplex Trio E wordt weergegeven.

WIFI-module verbinden met het thuisnetwerk

Voorwaarden:

- Er bestaat al een directe verbinding tussen een eindapparaat en de WIFI-module.
- Het thuisnetwerk moet een goede signaalsterkte hebben binnen het bereik van de Multiplex Trio E armatuur.
- De naam van het thuisnetwerk (SSID) bevat alleen toegelaten tekens (b.v. geen uitroepteken).



Afb. 3: Verbind de WIFI-module met het thuisnetwerk

- Open de internetbrowser op de mobiele apparatuur. Voer 1.1.1.1 in de adresregel in en bevestig met Enter.
 - ☐ De gebruikersinterface van de Multiplex Trio E wordt weergegeven.
- Open de menuoptie [Netwerk].
- Selecteer het persoonlijke thuisnetwerk uit de lijst met beschikbare netwerken.
- Voer het persoonlijke Wi-Fi-wachtwoord voor het thuisnetwerk in.
 - ☐ De WIFI-module maakt verbinding met het thuisnetwerk (router).

Nadat de verbinding tot stand is gebracht, blijft het venster inactief en kan het worden gesloten.

- Ga op de mobiele apparatuur naar *Instellingen > Wi-Fi* om de beschikbare Wi-Fi-netwerken weer te geven en maak verbinding met het thuisnetwerk.

Het door de WIFI-module gegenereerde netwerk verdwijnt zodra de WIFI-module in de router is geïntegreerd.



Als de router van het stroomnet wordt losgekoppeld, wordt het eigen netwerk van de WIFI-module na ca. 6 minuten automatisch weer zichtbaar.

Een gebruikersaccount aanmaken op het internet

- Open de internetbrowser op de mobiele apparatuur.
- Voer *https://trio-e.viega.de* in de adresregel in en bevestig met Enter.
 - Het inlogscherf van Multiplex Trio E wordt weergegeven.
- In het aanmeldingsvenster op [Registreren] klikken.
- De persoonlijke gegevens invoeren.



Nadat u de registratie hebt uitgevoerd, ontvangt u een e-mail op de aangegeven e-mail-account. Kopieer het internetadres uit de e-mail naar de adresregel van uw browser en druk op Enter om de registratie te voltooien. De gebruikersaccount is dan aangemaakt en kan worden gebruikt.

WIFI-module toevoegen aan gebruikersaccount

De WIFI-module moet in het gebruikersaccount aan een bepaald object zijn toegewezen (bijv. *Eigen huis, Huurwoning Stationsstraat*). Indien meerdere objecten worden beheerd via het gebruikersaccount, dan kunnen de objecten worden onderscheiden door middel van de object-aanduiding en kunnen de apparaten afzonderlijk worden bestuurd.

- Open de internetbrowser op de mobiele apparatuur. Voer *https://trio-e.viega.de* in de adresregel in en bevestig met Enter.
 - Het inlogscherf van Multiplex Trio E wordt weergegeven.
- E-mail en wachtwoord invullen en op [Login] klikken.
 - Het apparaatoverzicht wordt weergegeven. Tijdens de eerste installatie is nog geen apparaat aangesloten.
- Klik op het blauwe plusteken (maak een nieuw object).
- Geef het object een logische naam en bevestig de invoer met [OK].
 - Het nieuwe object wordt vermeld in het apparaatoverzicht.
- Klik op [Apparaat toevoegen] in de bovenste menubalk.
- Voer het serienummer en het wachtwoord van de WIFI-module in (zie sticker van de WIFI-module).

- Selecteer het juiste object via het selectiemenu.
- De invoer met [Toevoegen] bevestigen.
 - ⊞ De WIFI-module maakt verbinding met het object. Het apparaatuuroverzicht wordt weergegeven.

Open gebruikersinterface

Voorwaarden:

- Er is een persoonlijke gebruikersaccount aangemaakt.
- De WIFI-module is verbonden met het thuisnetwerk (router).
 - ⊞ Het inlogscherf van Multiplex Trio E wordt weergegeven.
- E-mail en wachtwoord invullen en op [Login] klikken.

INFO! Als u uw wachtwoord niet meer weet, klik of tik dan op [Wachtwoord vergeten] op de inlogpagina. Voer vervolgens uw e-mailadres in het invoerveld in en bevestig met [RESET PASSWORD]. U ontvangt een e-mail op de opgegeven e-mailaccount. De link in de e-mail brengt u naar een pagina waar u een nieuw wachtwoord kunt aanmaken.

- (Optioneel): Met de toets *Link*, kan een snelkoppeling (favoriet) worden ingesteld.
- Gebruik de knop [Start] om de gebruikersinterface van Multiplex Trio E op te roepen.



3.4 Afvalverwijdering

Product en verpakking scheiden in de verschillende materiaalgroepen (bijv. papier, metalen, kunststoffen of non-ferrometalen) en volgens de nationaal geldende wetgeving afvoeren.



Viega Nederland B.V.

info@viega.nl

viega.nl

NL • 2023-05 • VPN160357

