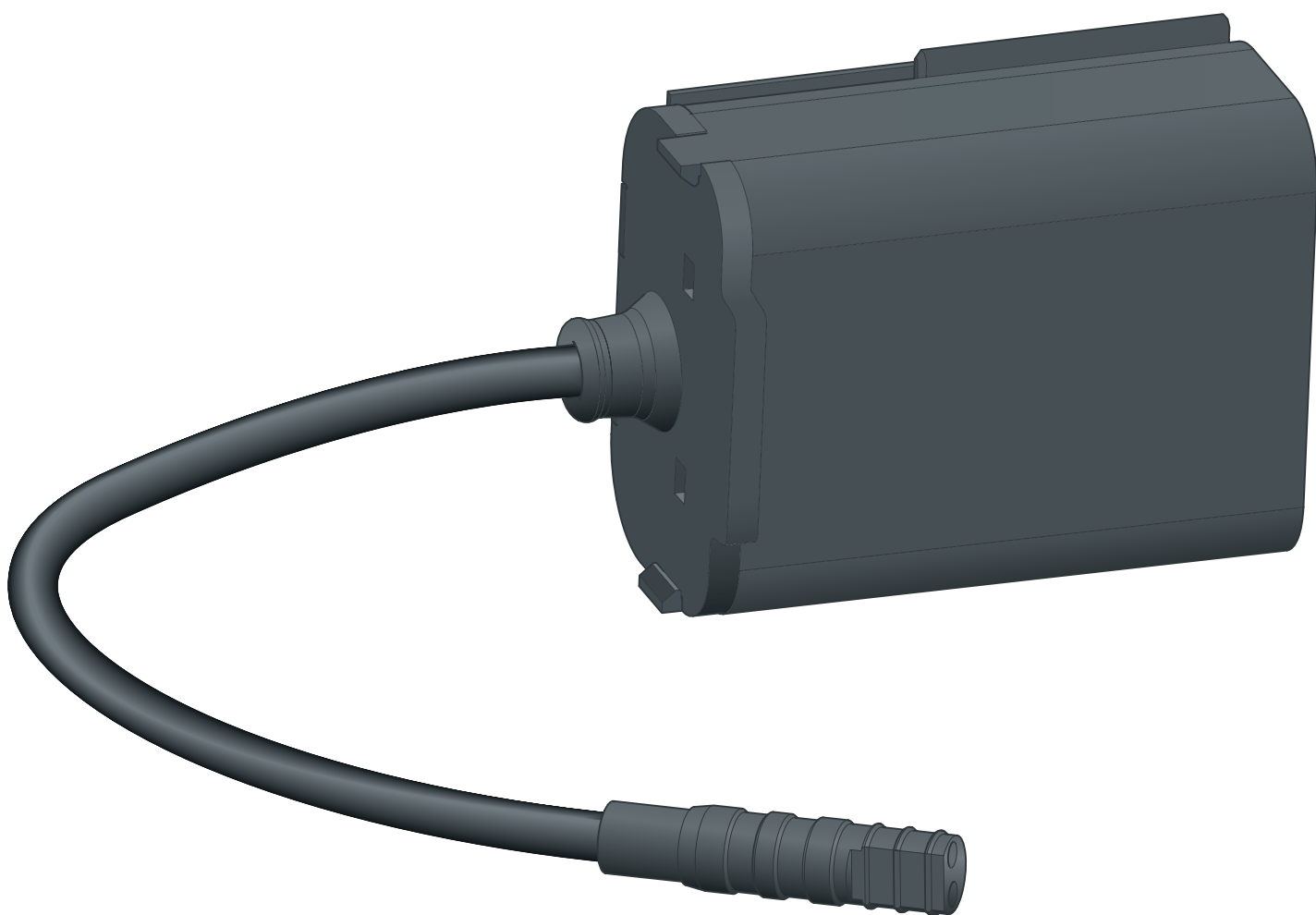


Gebruiksaanwijzing

Batterijvak



voor WC-bedieningsplaten voor Prevista (handmatige en aanra-
kingsloze spoelactivering)

Model
8570.56

Bouwjaar (van)
05/2019

viega

Inhoudsopgave

1	Over deze gebruiksaanwijzing	3
	1.1 Doelgroepen	3
	1.2 Markering van aanwijzingen	3
	1.3 Aanwijzing over deze taalversie	4
2	Productinformatie	5
	2.1 Veiligheid	5
	2.2 Beoogd gebruik	6
	2.2.1 Toepassingen	6
	2.2.2 Algemene aanwijzingen	6
	2.3 Productbeschrijving	8
	2.3.1 Aansluitschema	8
3	Gebruik	10
	3.1 Montage	10
	3.1.1 Batterijvak monteren	10
	3.2 Verwijdering	10

1 Over deze gebruiksaanwijzing

Voor dit document gelden auteursrechten, meer informatie hierover kunt u vinden op viega.com/legal.

1.1 Doelgroepen

De informatie in deze handleiding is bestemd voor de volgende groepen personen:

- Verwarmings- en sanitairinstallateurs resp. voor geïnstrueerd vakpersoneel

Voor personen die niet over de opleiding resp. de kwalificatie beschikken, is de montage, installatie en eventueel het onderhoud van dit product niet toegestaan. Deze beperking geldt niet voor eventuele aanwijzingen voor de bediening.

Bij de inbouw van Viega producten moeten de algemeen erkende regels van de techniek en de Viega gebruiksaanwijzingen in acht worden genomen.

1.2 Markering van aanwijzingen

Waarschuwing- en aanwijzingsteksten zijn afgezet tegen de andere tekst en extra gemarkeerd met bijbehorende pictogrammen.



GEVAAR!

Dit symbool waarschuwt voor mogelijk levensgevaarlijk letsel.



WAARSCHUWING!

Dit symbool waarschuwt voor mogelijk ernstig letsel.



VOORZICHTIG!

Dit symbool waarschuwt voor mogelijk letsel.



AANWIJZING!

Dit symbool waarschuwt voor mogelijke materiële schade.



Aanvullende aanwijzingen en tips.

1.3 Aanwijzing over deze taalversie

Deze gebruiksaanwijzing bevat belangrijke informatie over product resp. systeemkeuze, montage en inbedrijfstelling, alsmede over het beoogd gebruik en zo nodig over onderhoudsmaatregelen. Deze informatie over producten, hun eigenschappen en technische handleiding ervan is gebaseerd op de momenteel geldende normen in Europa (bijv. EN) en/of in Duitsland (bijv. DIN/DVGW).

Sommige passages in de tekst kunnen verwijzen naar technische voorschriften in Europa/Duitsland. Deze voorschriften moeten voor andere landen als adviezen gelden, als daar geen overeenkomstige nationale eisen bestaan. De overeenkomstige nationale wetten, standaards, voorschriften, normen en andere technische voorschriften hebben prioriteit boven de Duitse/Europese richtlijnen in deze handleiding: de hier beschreven informatie is niet bindend voor andere landen en gebieden en dienen, zoals gezegd, enkel als ondersteuning.

2 Productinformatie

2.1 Veiligheid

**WAARSCHUWING!****Gevaar van chemische ontbranding/brandwonden door lekkende batterijen**

Contact van de batterijvloeistof met de huid, ogen en slijmvliezen kan tot brandwonden leiden.

Neem de volgende maatregelen om chemische ontbranding/brandwonden te vermijden:

- Vermijd contact van de batterijvloeistof met de ogen, huid en slijmvliezen.
- In geval van contact, de getroffen gebieden onmiddellijk spoelen met veel schoon water en direct een arts raadplegen.

**WAARSCHUWING!****Brand- en ontploffingsgevaar door ondeskundige verwijdering**

Ongepaste verwijdering kan leiden tot brand, ontploffing en vrijkomen van giftige chemicaliën.

Neem de volgende maatregelen:

- De batterij niet een vuurhaard gooien.
- De batterij niet kortsluiten.
- De batterij nooit uit elkaar halen.

**VOORZICHTIG!****Verbrandingsgevaar door verkeerd gepolariseerde batterijen**

Onjuiste polariteit van de batterij kan brandwonden en lekkage van giftige chemicaliën veroorzaken.

Neem de volgende maatregelen om verbrandingen te vermijden:

- Let bij het plaatsen van de batterijen op de juiste polariteit.
- Reinig indien nodig de contactpunten van de batterij en het apparaat voordat u ze plaatst.



VOORZICHTIG!

Gevaar door het gebruik van het verkeerde type batterij

Onjuiste batterijtypes kunnen elektronica beschadigen, tot brandwonden leiden en er kunnen chemische stoffen vrijkomen.

- Gebruik alleen batterijen van het type *Varta Professional CR-P2 Lithium nr. 6204*.

2.2 Beoogd gebruik

2.2.1 Toepassingen

Het batterijvak kan met alle elektronische Prevista-WC-bedieningsplaten en -WC-afstandsbedieningen voor spoelactivering worden gebruikt.


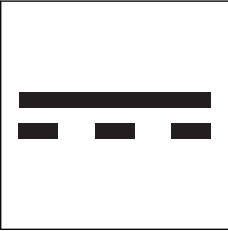
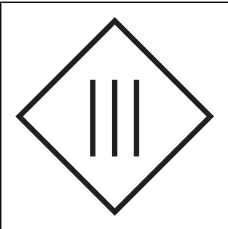
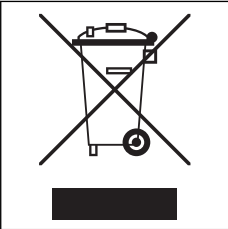
2.2.2 Algemene aanwijzingen

- Als u schade aan het product of afzonderlijke componenten constateert, moet u geen reparaties uitvoeren, maar het product door gekwalificeerd personeel laten vervangen.
- Het product is niet bedoeld voor gebruik door personen (en kinderen) met beperkte fysieke, sensorische of geestelijke mogelijkheden, of met gebrekkige ervaring of gebrekkige kennis.
- Zorg dat er geen kinderen met het product spelen.
- Op elke pool van de vaste elektrische installatie moet een scheidingsinrichting met een contactopeningsbreedte volgens de voorwaarden van overspanningscategorie III worden geïnstalleerd voor een volledige scheiding in overeenstemming met de installatievoorschriften.

Symbolen

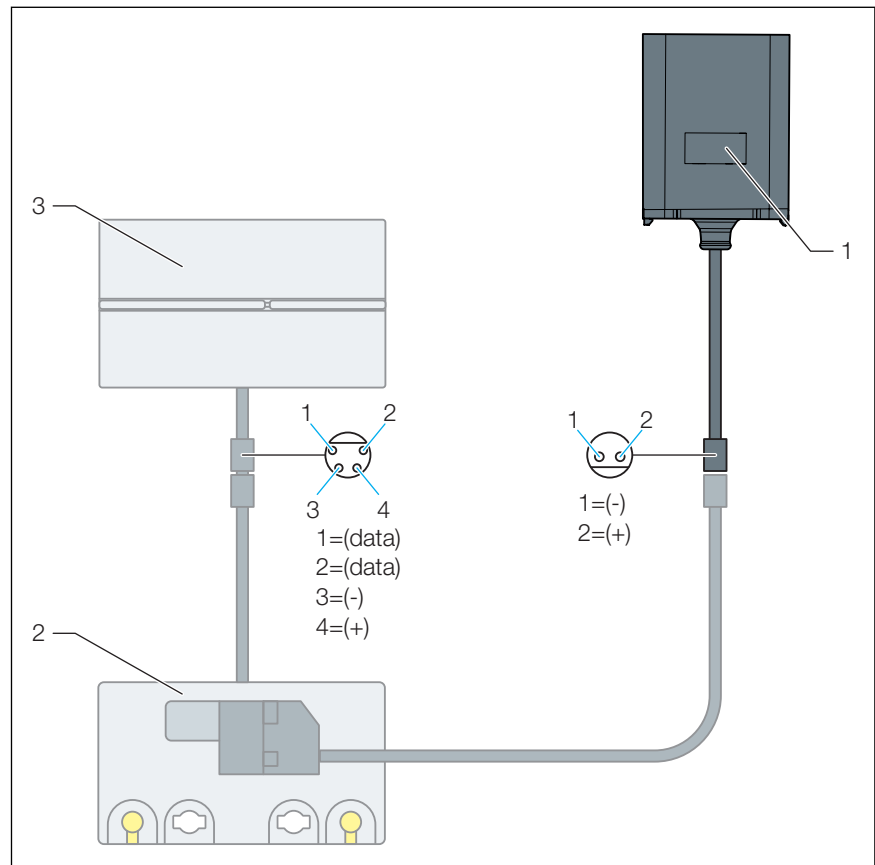
Neem de symbolen op het etiket in acht:

Symbool	Beschrijving
	<p>CE-markering, productveiligheid in Europa</p>

Symbool	Beschrijving
	EAC-markering, registratie van producten op het gebied van de douane-unie
	Gelijkstroom
	Beschermingsklasse III
	Het gemarkeerde product mag niet met het huisvuil worden verwijderd.

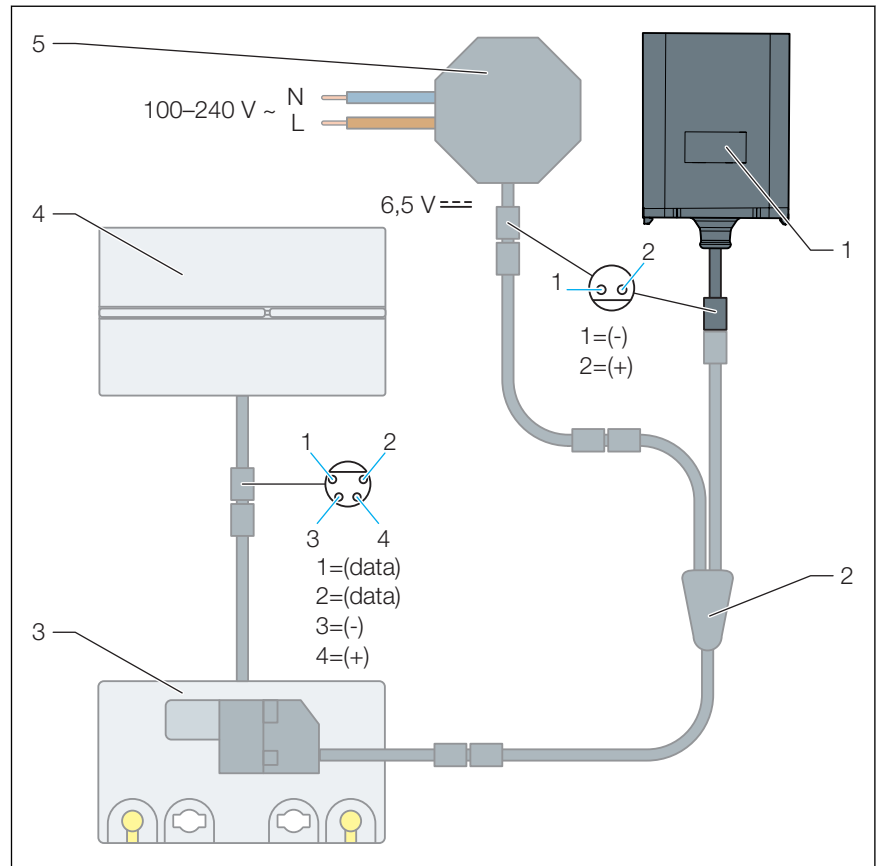
2.3 Productbeschrijving

2.3.1 Aansluitschema



Afb. 1: Aansluitschema, batterijvak, WC-bedieningsplaat voor Prevista

- 1 Batterijvak
- 2 Aandrijfeenheid elektronisch
- 3 WC-bedieningsplaat voor Prevista



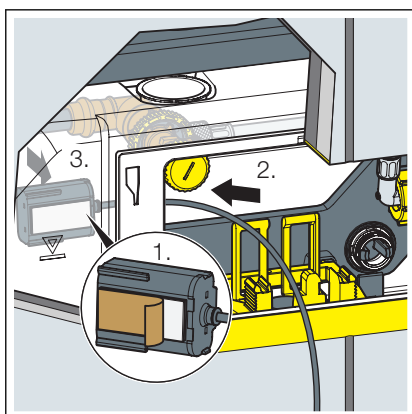
Afb. 2: Aansluitschema, batterijvak, netvoeding, WC-bedieningsplaat voor Prevista

- 1 Batterijvak
- 2 Uitbreidingskabeladapter
- 3 Aandrijfeenheid elektronisch
- 4 WC-bedieningsplaat voor Prevista
- 5 Netvoeding

3 Gebruik

3.1 Montage

3.1.1 Batterijvak monteren

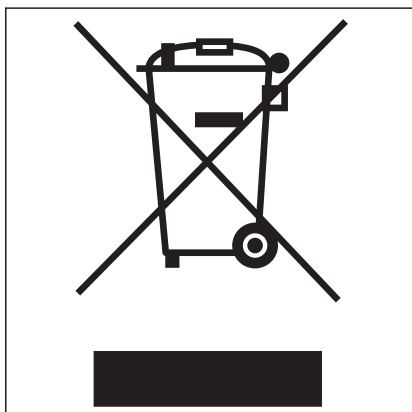


- Beschermfolie van de plakstrip afhalen.
- Het batterijvak in het spoelreservoir plaatsen en de plakstrip stevig aandrukken.

3.2 Verwijdering

Product en verpakking scheiden in de verschillende materiaalgroepen (bijv. papier, metalen, kunststoffen of non-ferrometalen) en volgens de nationaal geldende wetgeving afvoeren.

Elektronische componenten zoals batterijen of accu's mogen niet met het huisvuil worden afgevoerd maar moeten volgens de WEEE-richtlijn 2012/19/EU bij een officiële inzamelplaats voor afval worden ingeleverd.





Viega Belgium bvba

info@viega.be

viega.be

BEnl • 2020-05 • VPN200119

