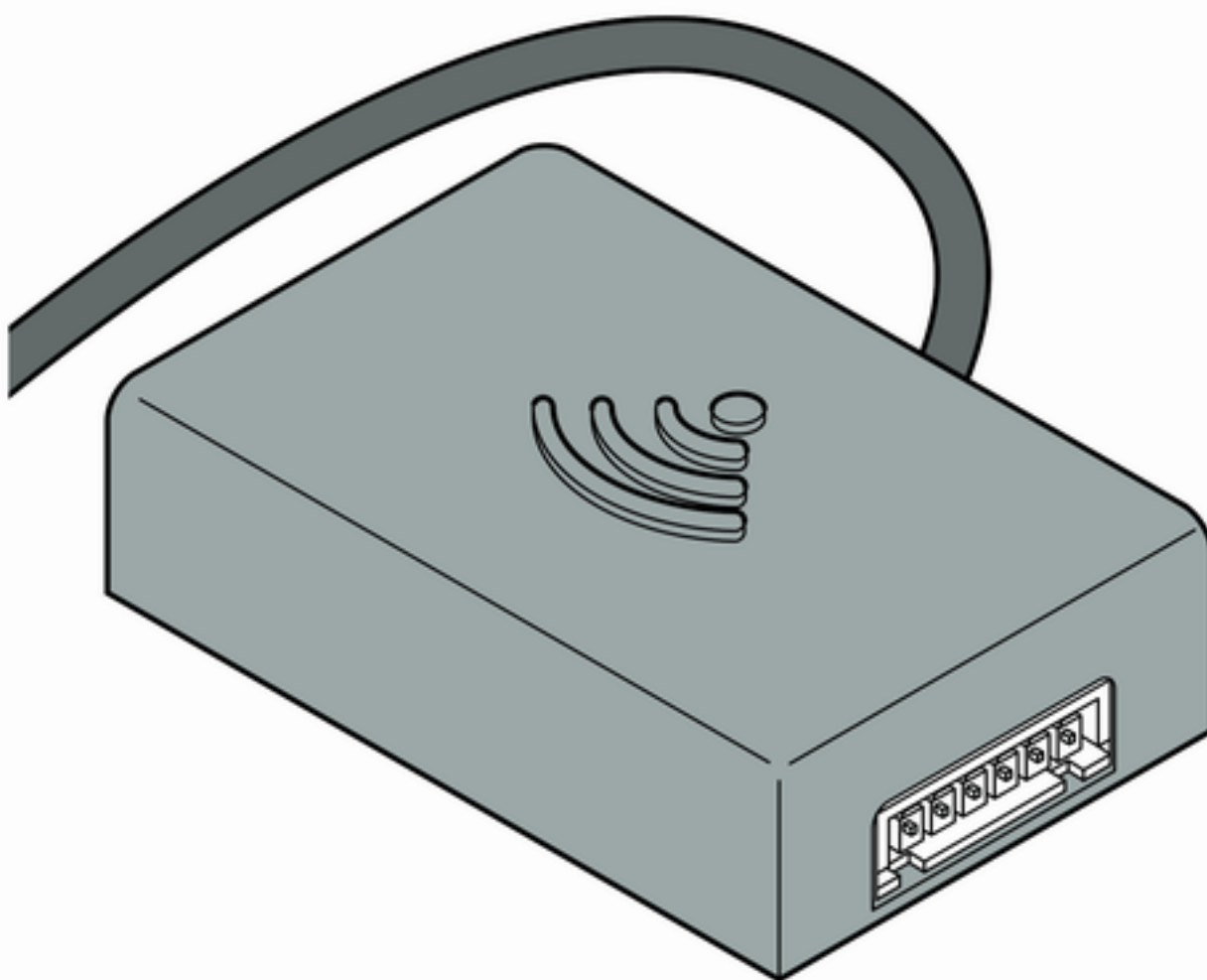


Gebruiksaanwijzing

Multiplex Trio E-WIFI-module



Voor afstandsbediening van de Multiplex Trio E door mobiele eindtoestellen (Android, iOS, Windows) in directe werking of Internet

Model
6146.224

Bouwjaar (van)
06/2016

viega

Inhoudsopgave

1	Over deze gebruiksaanwijzing	3
	1.1 Doelgroepen	3
	1.2 Markering van aanwijzingen	3
	1.3 Aanwijzing over deze taalversie	4
2	Productinformatie	5
	2.1 Normen en regelgevingen	5
	2.2 Veiligheidsaanwijzingen	5
	2.3 Beoogd gebruik	6
	2.4 Productbeschrijving	7
	2.4.1 Overzicht	7
	2.4.2 Technische gegevens	7
3	Gebruik	8
	3.1 Montageaanwijzingen	8
	3.2 Montage	9
	3.2.1 Inbouwsituatie Trio E of E2	9
	3.2.2 Inbouwsituatie Trio E3	10
	3.3 Inbedrijfstelling	12
	3.3.1 Totstandbrenging van een verbinding met mobiele terminals	12
	3.4 Verwijdering	15

1 Over deze gebruiksaanwijzing

Voor dit document gelden auteursrechten, meer informatie hierover kunt u vinden op viega.com/legal.

1.1 Doelgroepen

De informatie in deze handleiding is bestemd voor de volgende groepen personen:

- Verwarmings- en sanitairinstallateurs resp. voor geïnstrueerd vakpersoneel
- Gebruikers
- Eindverbruikers

Voor personen die niet over de opleiding resp. de kwalificatie beschikken, is de montage, installatie en eventueel het onderhoud van dit product niet toegestaan. Deze beperking geldt niet voor eventuele aanwijzingen voor de bediening.

Bij de installatie van Viega producten moeten de algemeen erkende regels van de techniek en de Viega gebruiksaanwijzingen in acht worden genomen.

1.2 Markering van aanwijzingen

Waarschuwings- en aanwijzingsteksten zijn afgezet tegen de andere tekst en extra gemarkeerd met bijbehorende pictogrammen.



GEVAAR!

Dit symbool waarschuwt voor mogelijk levensgevaarlijk letsel.



WAARSCHUWING!

Dit symbool waarschuwt voor mogelijk ernstig letsel.



VOORZICHTIG!

Dit symbool waarschuwt voor mogelijk letsel.



AANWIJZING!

Dit symbool waarschuwt voor mogelijke materiële schade.



Aanvullende aanwijzingen en tips.

1.3 Aanwijzing over deze taalversie

Deze gebruiksaanwijzing bevat belangrijke informatie over product resp. systeemkeuze, montage en inbedrijfstelling, alsmede over het beoogd gebruik en zo nodig over onderhoudsmaatregelen. Deze informatie over producten, hun eigenschappen en technische handleiding ervan is gebaseerd op de momenteel geldende normen in Europa (bijv. EN) en/of in Duitsland (bijv. DIN/DVGW).

Sommige passages in de tekst kunnen verwijzen naar technische voorschriften in Europa/Duitsland. Deze voorschriften moeten voor andere landen als adviezen gelden, als daar geen overeenkomstige nationale eisen bestaan. De overeenkomstige nationale wetten, standaards, voorschriften, normen en andere technische voorschriften hebben prioriteit boven de Duitse/Europese richtlijnen in deze handleiding: de hier beschreven informatie is niet bindend voor andere landen en gebieden en dienen, zoals gezegd, enkel als ondersteuning.

2 Productinformatie

2.1 Normen en regelgevingen

De hierna genoemde normen en regelgevingen gelden voor Duitsland resp. Europa. Nationale regelgevingen vindt u op de betreffende website van het land onder:

- **Frans:** *viega.be/normes*
- **Vlaams:** *viega.be/normen*

Regelgeving uit de paragraaf: meengeenheid monteren

Geldigheidsgebied / Aanwijzing	Voor Duitsland geldende regelgeving
230-V-aansluiting	VDE 0100 Deel 701 (IEC 6036-7-701:2006, gemodificeerd)

Regelgeving uit de paragraaf: onderhoud

Geldigheidsgebied / Aanwijzing	Voor Duitsland geldende regelgeving
Thermische desinfectie na 72 uur niet-gebruik	VDI 6023
Thermische desinfectie na 7 dagen	EN 806-5

2.2 Veiligheidsaanwijzingen



GEVAAR! **Gevaar door elektrische stroom**

Een elektrische schok kan leiden tot verbrandingen en ernstig tot dodelijk letsel veroorzaken.

- Werkzaamheden aan het elektrisch systeem mogen uitsluitend door elektro-installateurs worden uitgevoerd.
- Schakel de netspanning uit voordat de behuizing wordt geopend.
- Schakel voor het aansluiten van de netvoeding de netspanning uit.

**WAARSCHUWING!**
Verbrandingsgevaar door heet water

Te heet water kan vooral bij kinderen leiden tot ernstige verbrandingen.

Neem de volgende maatregelen om verbrandingen te voorkomen:

- Laat kinderen niet zonder toezicht met de bedienings-elementen spelen.
- Deactiveer de temperatuurblokkering alleen in uitzonderingsgevallen.
- Controleer voor de thermische desinfectie of er niemand met heet water in contact kan komen.

**WAARSCHUWING!**
Gevaar voor letsel door regeling in afwezigheid

Gebruik de regeling met afstandsbediening alleen wanneer er geen personen in de directe actieradius aanwezig zijn.

2.3 Beoogd gebruik

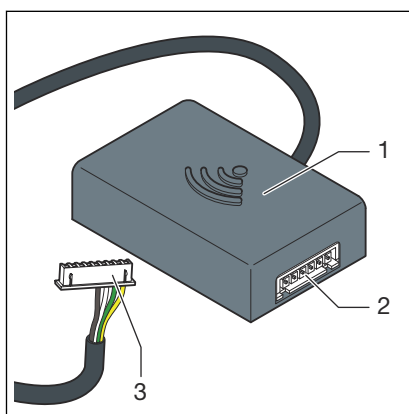
De WLAN-module wordt gebruikt om de Multiplex Trio E armaturen via een mobiel eindapparaat (bijv. smartphone of tablet) te bedienen. De WLAN-module kan eenvoudig achteraf worden gemonteerd op reeds geïnstalleerde Multiplex Trio E armaturen (art. nr. 662295, 682972, 684655).

De installatie mag alleen worden uitgevoerd door gespecialiseerde bedrijven met inachtneming van de geldende voorschriften.

Volg bovendien de instructies in de respectieve gebruiksaanwijzingen van Multiplex Trio E.

2.4 Productbeschrijving

2.4.1 Overzicht



Afb. 1: Overzicht

- 1 - Wi-Fi-module
- 2 - Aansluitbus
- 3 - Stekker (display)

2.4.2 Technische gegevens

Afmetingen B x H x D	63 x 63 x 24 mm
Bedrijfstemperatuur min. – max.	0–60 °C
Rel. luchtvochtigheid min. – max.	5–95 %
Stekker	JST XHP6
Kabellengte	200 mm
Encryptie	WPA 2
Netwerk	Wi-Fi (802.11 b/g/n)
Beschermingsgraad	IP 20
Beschermingsklasse	III
Stroomvoorziening	6–15 V
Zendfrequentie	2.4 GHz
Materiaal (behuizing)	ABS



AANWIJZING!

Voer regelmatig updates voor browser en besturingssysteem uit. Neem bij vragen over de compatibiliteit contact op met de Viega Technical Support.

3 Gebruik

3.1 Montageaanwijzingen

Aanpassing van een bestaande Multiplex Trio E fitting

Monteer de WLAN-module op een andere manier, afhankelijk van de bestaande Multiplex Trio E-fitting:

- Multiplex Trio E en E2 (☞ *Hoofdstuk 3.2.1 „Inbouwsituatie Trio E of E2“ op pagina 9*)
- Multiplex Trio E3 (☞ *Hoofdstuk 3.2.2 „Inbouwsituatie Trio E3“ op pagina 10*)

Montage van de Multiplex Trio E fitting en de WLAN-module samen

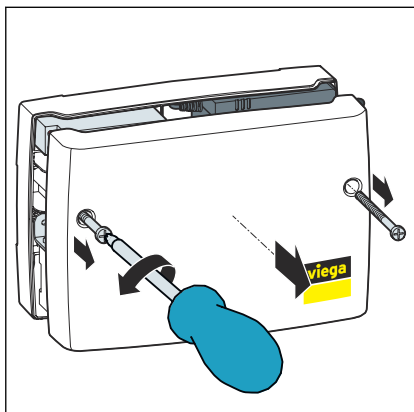
Als de WLAN-module samen met de Multiplex Trio E fitting wordt geïnstalleerd, dan moeten ook de installatiestappen voor de Multiplex Trio E fitting worden gevolgd.

Sluit de bestaande aansluitkabels aan in de onderstaande volgorde van inpluggen:

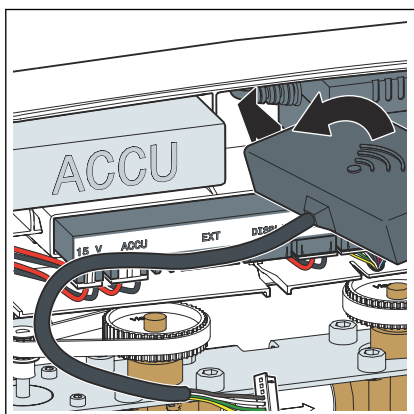
1	TLI A
2	TLI B
3	Motor
4	Display
5	ACCU
6	15 V
7 !	230-V-aansluiting

3.2 Montage

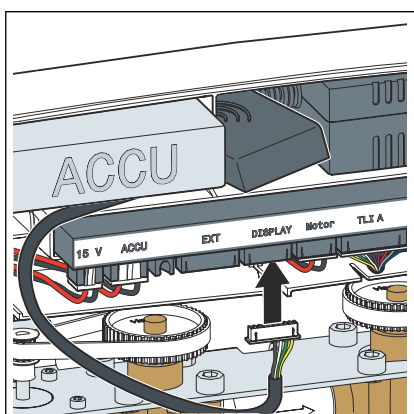
3.2.1 Inbouwsituatie Trio E of E2



- Draai met een kruiskopschroevendraaier twee schroeven uit de behuizing en verwijder het deksel van de behuizing.

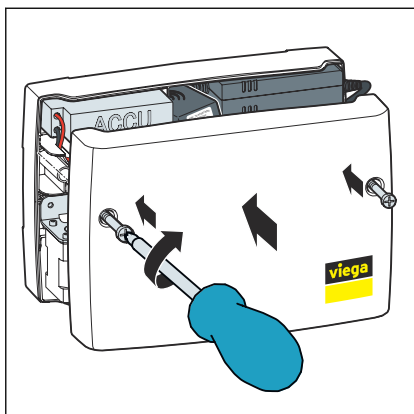


- Steek de WLAN-module (kabeluitgang links) schuin in de opening tussen de batterij en de voedingseenheid.



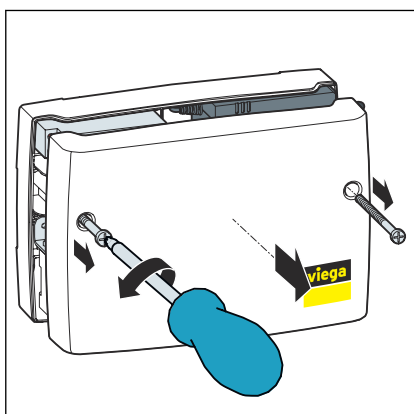
- Steek de aansluitkabel van de WLAN-module in de sleuf met het opschrift [Display].

AANWIJZING! Bij de armatuur Multiplex Trio E(model 6146, zonder display op de bedieningselementen) ontbreekt de aanduiding [Display] in de gleuf voor de aansluitkabel. Installeer de aansluitkabel niettemin zoals beschreven.

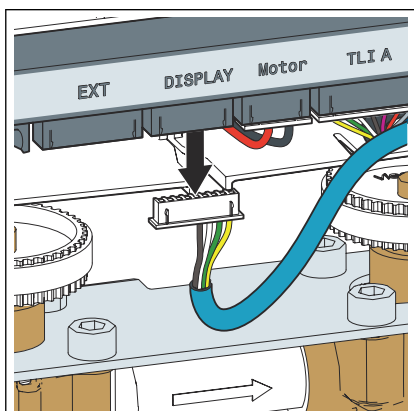


- Plaats het deksel van de behuizing en draai twee schroeven vast met een kruiskopschroevendraaier.

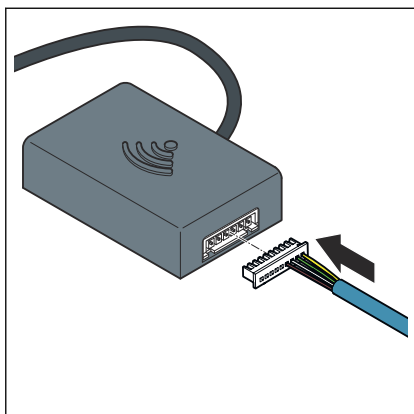
3.2.2 Inbouwsituatie Trio E3



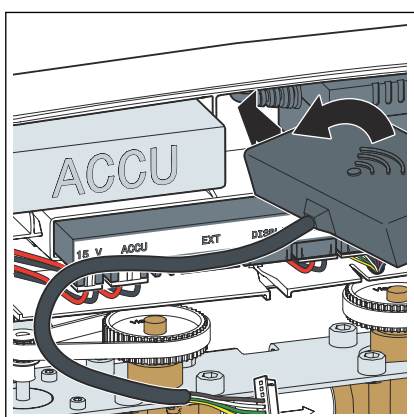
- Draai met een kruiskopschroevendraaier twee schroeven uit de behuizing en verwijder het deksel van de behuizing.



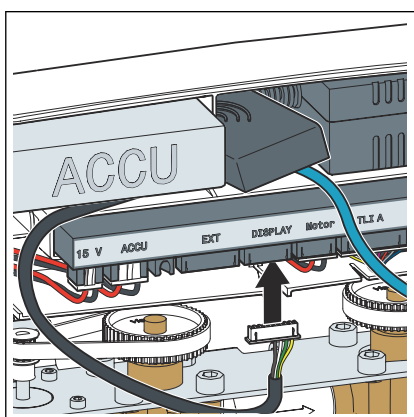
- Trek de connector uit de sleuf [Display].



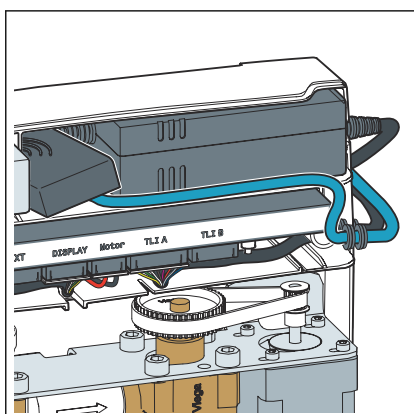
► Steek de niet-aangesloten displaykabel in de WLAN-module.



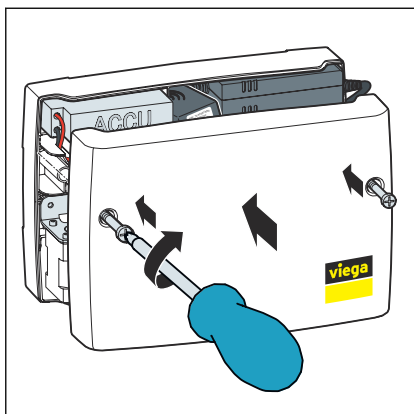
► Steek de WLAN-module (kabeluitgang links) schuin in de opening tussen de batterij en de voedingseenheid.



► Steek de verbindingkabel van de WLAN-module in de sleuf [Display].



► Leg de displaykabel in de kabelgeleider onder de batterij.



- Plaats het deksel van de behuizing en draai twee schroeven vast met een kruiskopschroevendraaier.

3.3 Inbedrijfstelling

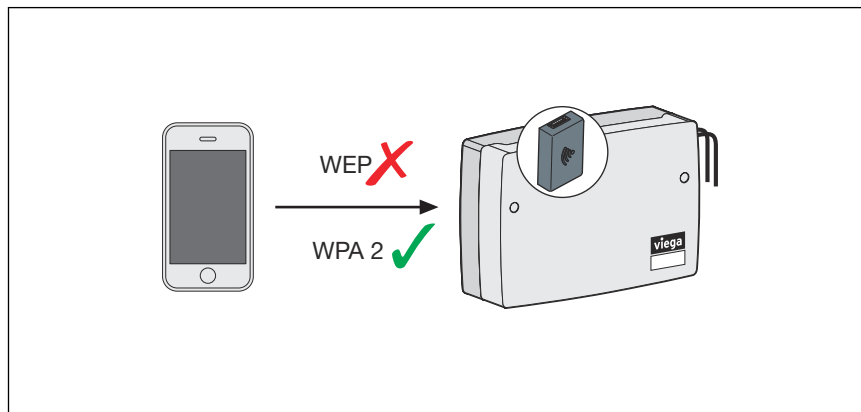
3.3.1 Totstandbrenging van een verbinding met mobiele terminals

De Multiplex Trio E fitting kan op twee manieren op mobiele apparaten worden aangesloten.

- Directe verbinding (peer-to-peer)
- via de router in het thuisnetwerk (internetverbinding vereist)

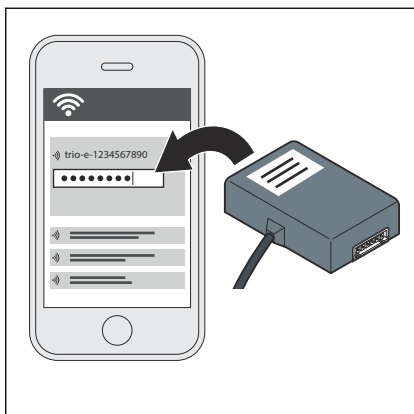
Viega raadt aan de directe verbinding alleen tijdens de eerste installatie te gebruiken. Voor dagelijks gebruik biedt de Multiplex Trio E fitting meer bedieningsgemak wanneer deze in het thuisnetwerk wordt geïntegreerd. In dit geval is ook een gratis gebruikersaccount op Viega vereist.

Directe verbinding (peer-to-peer) maken



Afb. 2: Verbinding via peer-to-peer

- Ga op de mobiele terminal naar *Instellingen > WLAN* om de beschikbare WLAN-netwerken weer te geven.
- Selecteer het netwerk, bijv. "trio-e-1234567890".

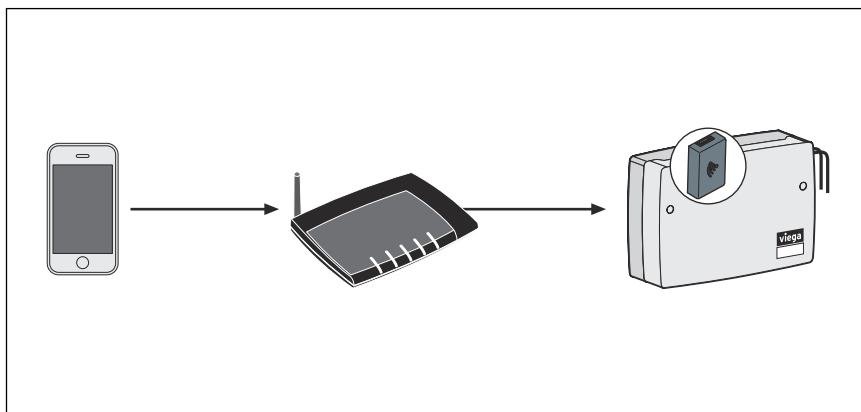


- Voer het wachtwoord in en maak verbinding (zie tiencijferig wachtwoord op de sticker van de WLAN-module).
 - De mobiele terminal is via een directe verbinding verbonden met de WLAN-module.
- Open de internetbrowser op de mobiele terminal. Voer *1.1.1.1* in de adresregel in en bevestig met Enter.
 - De gebruikersinterface van de Multiplex Trio E wordt weergegeven.

WLAN-module op het thuisnetwerk aansluiten

Vereisten:

- Er bestaat al een directe verbinding tussen een eindapparaat en de WLAN-module.
- Het thuisnetwerk moet een goede signaalsterkte hebben in het gebied van de Multiplex Trio E fitting.
- De naam van het thuisnetwerk (SSID) bevat alleen toegestane tekens (b.v. geen uitroepteken).



Afb. 3: WLAN-module op het thuisnetwerk aansluiten

- Open de internetbrowser op de mobiele terminal. Voer *1.1.1.1* in de adresregel in en bevestig met Enter.
 - De gebruikersinterface van de Multiplex Trio E wordt weergegeven.
- Open de menuoptie [Netwerk].
- Selecteer het persoonlijke thuisnetwerk uit de lijst met beschikbare netwerken.
- Voer het persoonlijke WLAN-wachtwoord voor het thuisnetwerk in.
 - De WLAN-module maakt verbinding met het thuisnetwerk (router).

Nadat de verbinding tot stand is gebracht, blijft het venster inactief en kan het worden gesloten.

- Ga op het mobiele apparaat naar *Instellingen* > *WLAN* om de beschikbare WLAN-netwerken weer te geven en maak verbinding met het thuisnetwerk.

Het door de WIFI-module gegenereerde netwerk verdwijnt zodra de WIFI-module in de router is geïntegreerd.



Als de router van het stroomnet wordt losgekoppeld, wordt het eigen netwerk van de WLAN-module na ca. 6 minuten automatisch weer zichtbaar.

Een gebruikersaccount aanmaken op het internet

- Open de internetbrowser op de mobiele terminal.
- Voer <https://trio-e.viega.de> in de adresregel in en bevestig met Enter.
 - ◇ Het inlogscherf van Multiplex Trio E wordt weergegeven.
- In het aanmeldingsvenster op [Registreren] klikken.
- Uw persoonlijke gegevens invoeren.



Nadat u de registratie heeft uitgevoerd, ontvangt u een e-mail op het aangegeven e-mail-account. Kopieer dit internetadres uit de e-mail naar de adresregel van uw browser en druk op Enter om de registratie te voltooien. De gebruikersaccount is dan aangemaakt en kan worden gebruikt.

WLAN-module toevoegen aan gebruikersaccount

De WLAN-module moet in de gebruikersaccount aan een bepaald object zijn toegewezen (bijv. *Eigen huis*, *Huurflat Bahnhofstraße*). Indien meerdere objecten worden beheerd via de gebruikersaccount, dan kunnen de objecten worden onderscheiden door middel van de object-aanduiding en kunnen de apparaten afzonderlijk worden bestuurd.

- Open de internetbrowser op de mobiele terminal. Voer <https://trio-e.viega.de> in de adresregel in en bevestig met Enter.
 - ◇ Het inlogscherf van Multiplex Trio E wordt weergegeven.
- E-mail en wachtwoord invullen en op [Login] klikken.
 - ◇ Het toesteloverzicht wordt weergegeven. Tijdens de eerste installatie is nog geen apparaat aangesloten.
- Klik op het blauwe plusteken (maak een nieuw object).
- Geef het object een betekenisvolle naam en bevestig de invoer met [OK].
 - ◇ Het nieuwe object wordt vermeld in het unitoverzicht.
- Klik op [Apparaat toevoegen] in de bovenste menubalk.
- Voer het serienummer en wachtwoord van de WIFI-module in (zie sticker op de WIFI-module).

- Selecteer het juiste object via het object-selectiemenu.
- De invoer met [Toevoegen] bevestigen.
 - ☐ De WLAN-module maakt verbinding met het object. Het toestel-overzicht wordt weergegeven.

Open gebruikersinterface

Vereisten:

- Er is een persoonlijke gebruikersaccount aangemaakt.
- De WLAN-module is verbonden met het thuisnetwerk (router).
 - ☐ Het inlogscherf van Multiplex Trio E wordt weergegeven.
- E-mail en wachtwoord invullen en op [Login] klikken.

INFO! Als u uw wachtwoord niet meer weet, klik of tik dan op [Wachtwoord vergeten] op de inlogpagina. Voer vervolgens uw e-mailadres in het invoerveld in en bevestig met [RESET PASSWORD]. U ontvangt een e-mail op de opgegeven e-mailaccount. De link in de e-mail brengt u naar een pagina waar u een nieuw wachtwoord kunt aanmaken.

- (Optioneel): Met de toets *Link* kan een toegang (favoriet) worden ingesteld.
- Gebruik de knop [Start] om de gebruikersinterface van Multiplex Trio E op te roepen.



3.4 Verwijdering

Product en verpakking scheiden in de verschillende materiaalgroepen (bijv. papier, metalen, kunststoffen of non-ferrometalen) en volgens de nationaal geldende wetgeving afvoeren.



Viega Belgium bvba

info@viega.be

viega.be

BEnl • 2023-12 • VPN160357

