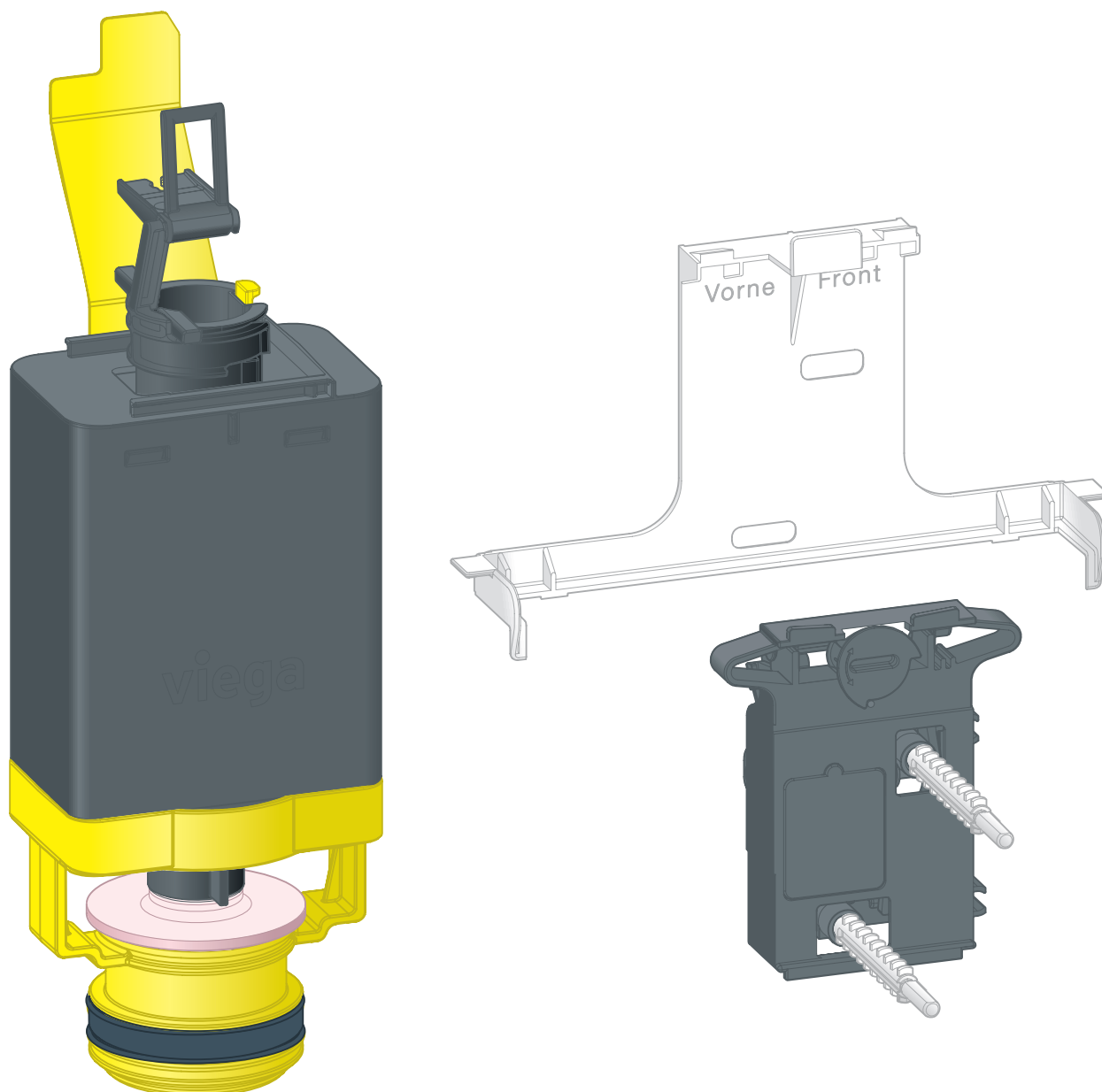


## Istruzioni per l'uso

## Set valvola di scarico



per cassetta di risciacquo da incasso 1L, cassetta di risciacquo da incasso 2L, trasformazione in placca di comando Visign for Style oppure Visign for More

**Modello**  
8038.0

**Anno di produzione (da)**  
07/2007

**viega**

# Indice

<b>1</b>	<b>Note sulle istruzioni per l'uso</b>	<b>3</b>
	1.1 Destinatari	3
	1.2 Identificazione delle note	3
	1.3 Nota su questa versione linguistica	4
<b>2</b>	<b>Informazioni sul prodotto</b>	<b>5</b>
	2.1 Campo di applicazione	5
	2.2 Descrizione del prodotto	6
<b>3</b>	<b>Utilizzo</b>	<b>7</b>
	3.1 Avvertenze di montaggio generali	7
	3.2 Montaggio	7
	3.2.1 Regolare il volume di risciacquo	7
	3.2.2 Smontare l'installazione presente	8
	3.2.3 Inserire i ricambi	14
	3.3 Smaltimento	25

# 1 Note sulle istruzioni per l'uso

## 1.1 Destinatari

Le informazioni contenute in queste istruzioni sono rivolte ai seguenti gruppi di persone:

- Tecnici del settore idrotermosanitario e personale specializzato e qualificato

A persone che non dispongono della formazione professionale o qualifica sopra citata non è consentito eseguire il montaggio, l'installazione ed eventualmente la manutenzione di questo prodotto. Questa limitazione non vale per eventuali avvertenze per l'utilizzo.

L'installazione dei prodotti Viega deve essere eseguita nel rispetto delle regole della tecnica generalmente riconosciute e delle istruzioni per l'uso fornite da Viega.

## 1.2 Identificazione delle note

Le avvertenze e le note sono messe in risalto rispetto al restante testo e in particolare sono contrassegnate da appositi simboli.



### **PERICOLO!**

Avverte del possibile rischio di lesioni mortali.



### **AVVERTIMENTO!**

Avverte del possibile rischio di lesioni gravi.



### **ATTENZIONE!**

Avverte del possibile rischio di lesioni.



### **AVVISO!**

Avverte del possibile rischio di danni materiali.



Avvertenze e suggerimenti aggiuntivi.

### 1.3 Nota su questa versione linguistica

Le presenti istruzioni per l'uso contengono informazioni importanti sulla scelta del prodotto o del sistema, sul montaggio e la messa in servizio, nonché sull'impiego previsto e, se necessario, sulle misure di manutenzione. Queste informazioni sui prodotti, le relative caratteristiche e le tecniche applicative si basano sulla normativa attualmente vigente in Europa (p. es. EN) e/o in Germania (p. es. DIN/DVGW).

Alcuni passaggi del testo possono rimandare a disposizioni tecniche in vigore in Europa/Germania. Queste disposizioni fungono da raccomandazioni per gli altri paesi, qualora in essi non siano vigenti prescrizioni nazionali equivalenti. Le rispettive leggi, standard, prescrizioni, norme e altre disposizioni tecniche nazionali sono prioritarie rispetto alle direttive tedesche/europee contenute nelle presenti istruzioni: le informazioni qui presentate non sono vincolanti per gli altri paesi e le altre regioni e vanno intese, come detto, alla stregua di un supporto.

## 2 Informazioni sul prodotto

### 2.1 Campo di applicazione

Il set valvola di scarico serve a trasformare installazioni WC presenti in modo da poter montare una delle seguenti placche di comando Viega:

- Visign for Style
  - Modello 8315.1
  - Modello 8331.1
  - Modello 8332.1
- Visign for More
  - Modello 8351.1
  - Modello 8352.1
  - Modello 8353.1
  - Modello 8354.1
  - Modello 8355.1

Il set valvola di scarico può essere inserito in uno dei seguenti moduli WC:

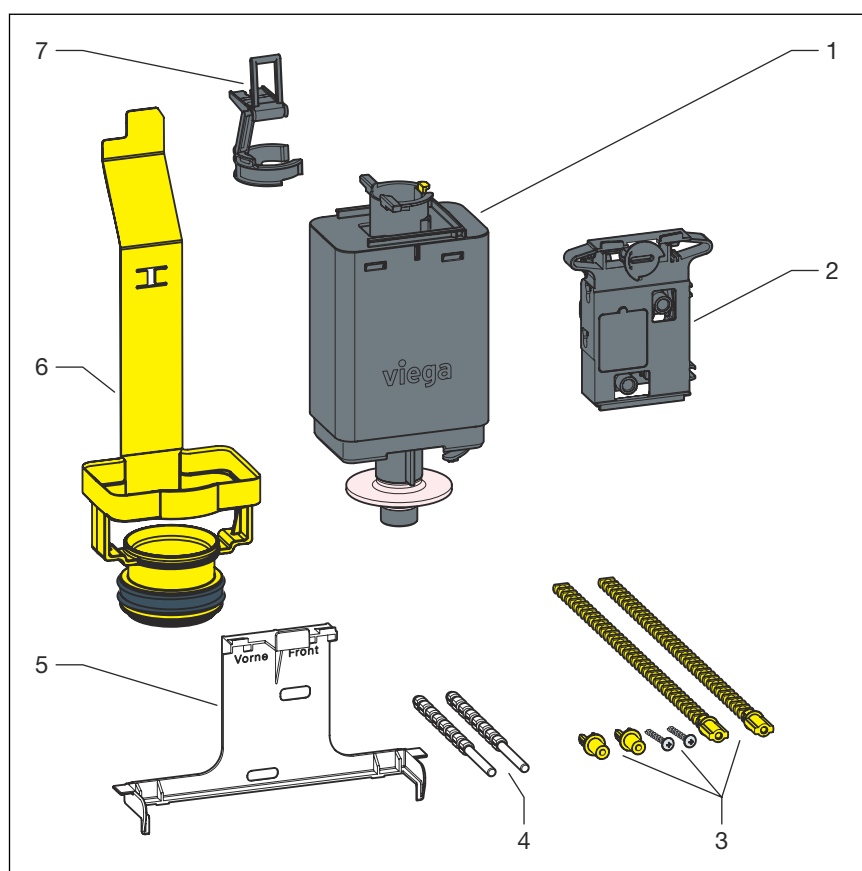
- Viegaswift
  - Modello 8038
- Steptec
  - Modello 8438
- Sistema Viega Eco Plus
  - Modello 8138
- Mono
  - Modello 8338



Il set valvola di scarico può essere utilizzato anche come ricambio per le cassette di risciacquo da incasso 1L e 2L.

La placca di comando presente può essere rimontata dopo il montaggio del ricambio.

## 2.2 Descrizione del prodotto



**Fig. 1: Set valvola di scarico**

- 1 Valvola di scarico
- 2 Meccanismo di azionamento
- 3 Set perni filettati
- 4 Perna di comando
- 5 Supporto
- 6 Supporto valvola di scarico
- 7 Clip

### Impostazioni di fabbrica del volume di risciacquo

- Un secondo risciacquo è possibile immediatamente poiché la cassetta di risciacquo non viene svuotata completamente.
- Il risciacquo parziale è regolato a circa 3 litri.
- Il risciacquo totale è regolato a circa 6 litri.

Se necessario i due volumi di risciacquo possono essere aumentati. Per l'impostazione del volume di risciacquo, vedi: [☞ Capitolo 3.2.1 «Regolare il volume di risciacquo» a pag. 7](#)

## 3 Utilizzo

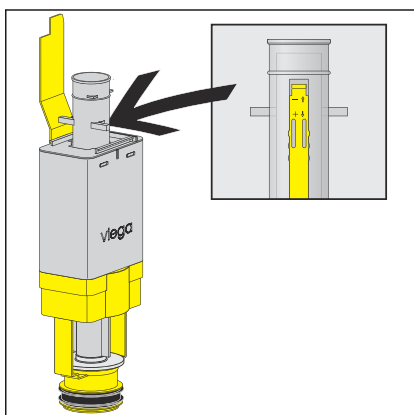
### 3.1 Avvertenze di montaggio generali



Se dopo il passaggio alla nuova valvola di scarico deve essere installata una nuova placca di comando, durante lo smontaggio i componenti della placca di comando presente possono essere smaltiti.

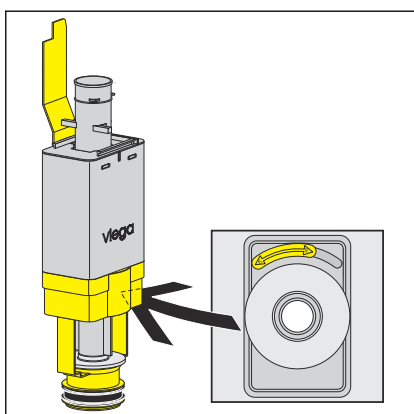
### 3.2 Montaggio

#### 3.2.1 Regolare il volume di risciacquo



► Regolare il risciacquo parziale con il cursore sul lato del tubo di troppopieno.

- Cursore in alto: circa 3 litri
- Cursore in basso: circa 4 litri



► Regolare il risciacquo totale con il cursore sul lato inferiore della valvola di scarico.

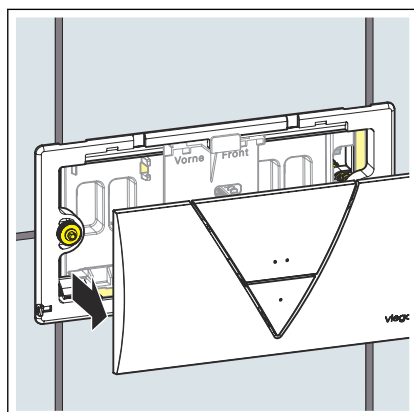
- Cursore a sinistra: circa 6 litri
- Cursore a destra: circa 9 litri

### 3.2.2 Smontare l'installazione presente

#### Smontare la placca di comando dal lato anteriore

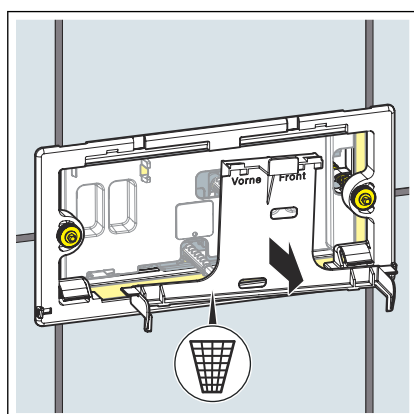


La placca di comando montata nell'installazione presente può essere diversa da quella illustrata qui. Le fasi per lo smontaggio corrispondono però di norma alle fasi descritte in questa sede.

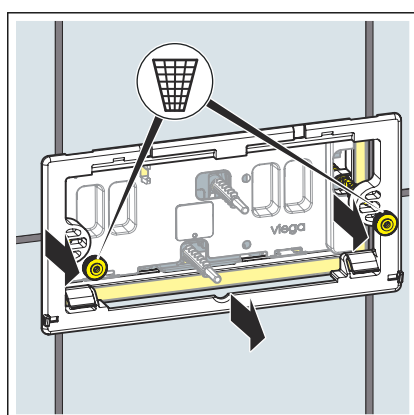


- Rimuovere la placca di comando.

Estrarre la placca di comando dalla parete nel modo più lineare possibile.

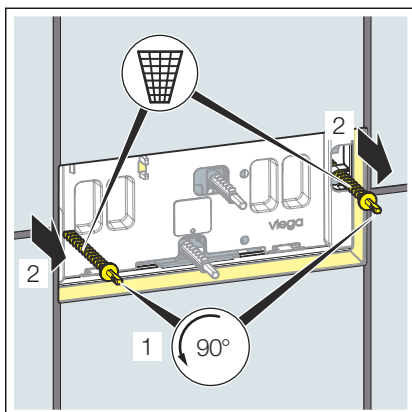


- Staccare il supporto in alto e in basso e rimuoverlo dal vano di montaggio in avanti tenendolo diritto.

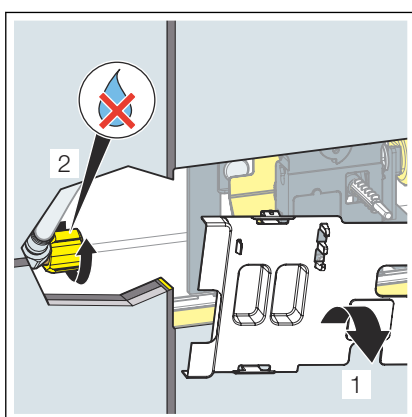


- Svitare i dadi zigrinati a sinistra e a destra.
- Rimuovere il telaio di supporto.

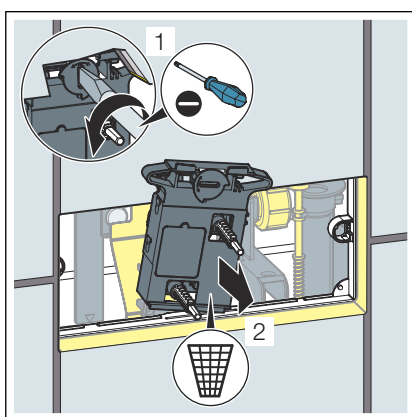




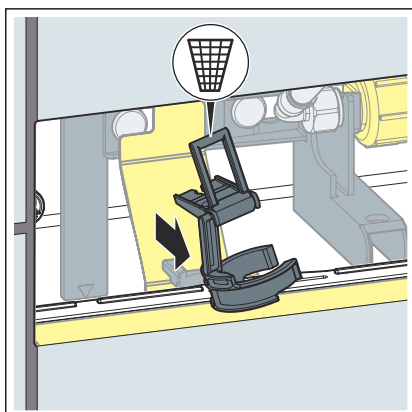
- Svitare il perno filettato con una rotazione di 90°.
- Rimuovere il perno filettato.



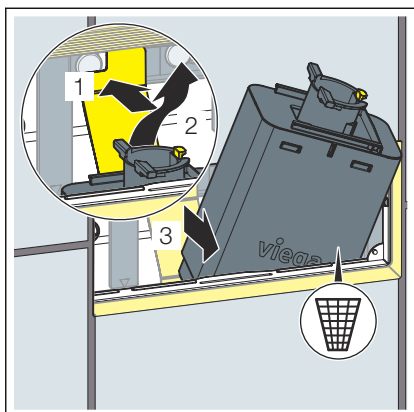
- Rimuovere la copertura dal vano di montaggio tenendola diritta.
- Per chiudere l'erogazione acqua, chiudere il rubinetto a squadra.



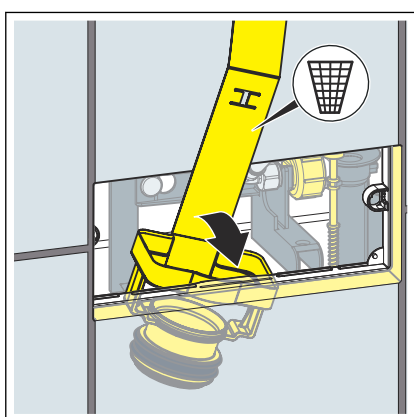
- Per sbloccare il dispositivo di azionamento meccanico, ruotare il bloccaggio del dispositivo di azionamento meccanico di 90° in senso antiorario con un cacciavite a taglio.
- Rimuovere il dispositivo di azionamento meccanico dal vano di montaggio e smaltirlo.



- Rimuovere la staffa della valvola di scarico e smaltirla.



- Rimuovere la valvola di scarico e smaltirla.

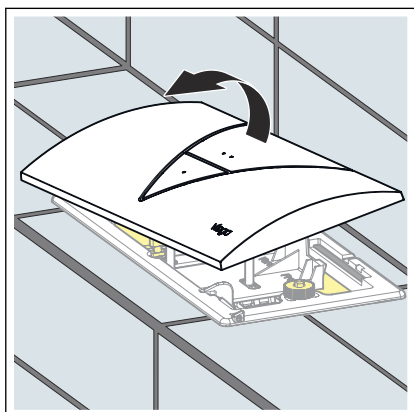


- Staccare l'aletta della sede valvola di scarico.
- Rimuovere la sede valvola di scarico e smaltirla.

## Smontare la placca di comando dal lato superiore

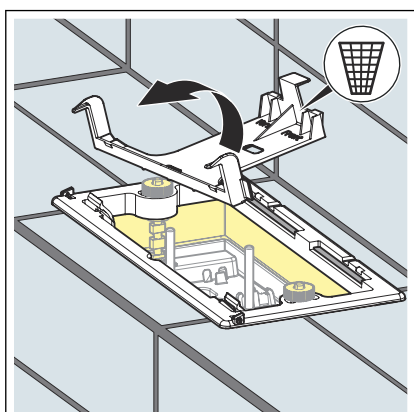


La placca di comando montata nell'installazione presente può essere diversa da quella illustrata qui. Le fasi per lo smontaggio corrispondono però di norma alle fasi descritte in questa sede.

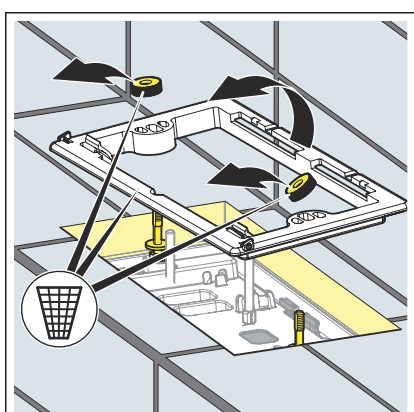


- Rimuovere la placca di comando.

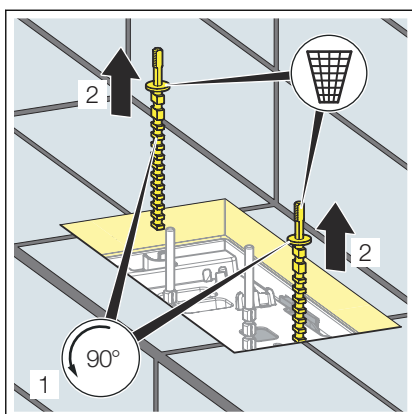
Estrarre la placca di comando dalla parete nel modo più lineare possibile.



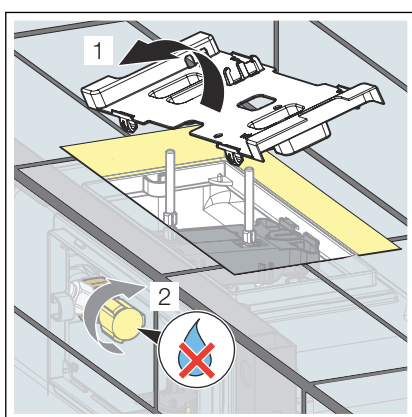
- Staccare il supporto in alto e in basso e rimuoverlo dal vano di montaggio in avanti tenendolo diritto.



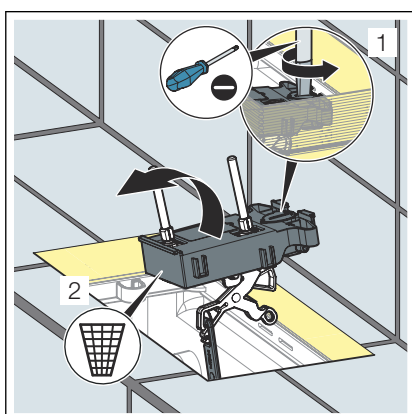
- Svitare i dadi zigrinati a sinistra e a destra.
- Rimuovere il telaio di supporto.



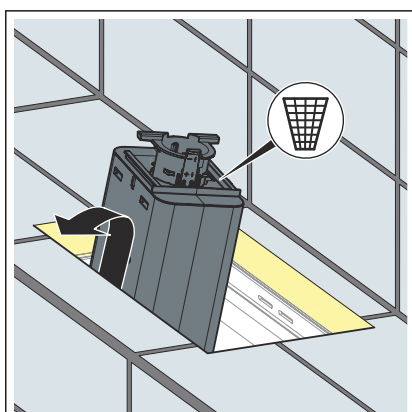
- Svitare il perno filettato con una rotazione di 90°.
- Rimuovere il perno filettato.



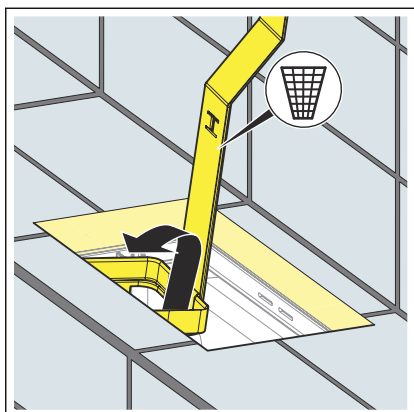
- Rimuovere la copertura dal vano di montaggio tenendola diritta.
- Per chiudere l'erogazione acqua, chiudere il rubinetto a squadra.



- Per sbloccare il dispositivo di azionamento meccanico, ruotare il bloccaggio del dispositivo di azionamento meccanico di 90° in senso antiorario con un cacciavite a taglio.
- Rimuovere il dispositivo di azionamento meccanico dal vano di montaggio e smaltirlo.
- Rimuovere la staffa della valvola di scarico e smaltirla.



- Rimuovere la valvola di scarico e smaltirla.



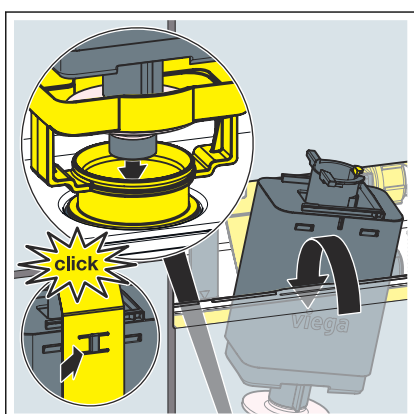
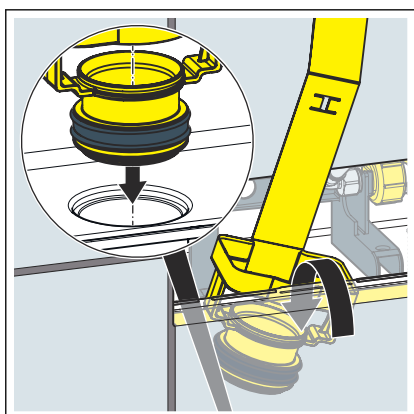
- Staccare l'aletta della sede valvola di scarico.
- Rimuovere la sede valvola di scarico e smaltirla.

### 3.2.3 Inserire i ricambi

#### Montare la placca di comando da davanti

##### Prerequisiti:

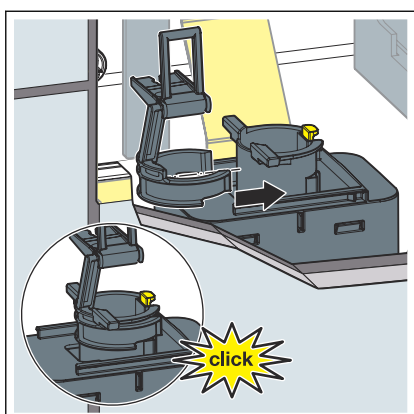
- L'erogazione acqua della cassetta di risciacquo è chiusa.
- Tutti i componenti dell'installazione presente da sostituire sono rimossi.
- Inserire la nuova sede valvola di scarico nella cassetta di risciacquo.  
Inserire l'estremità inferiore della sede valvola di scarico quanto più possibile nel foro di scarico della cassetta di risciacquo.
- Fissare l'aletta della sede valvola di scarico dietro il supporto della valvola di riempimento.



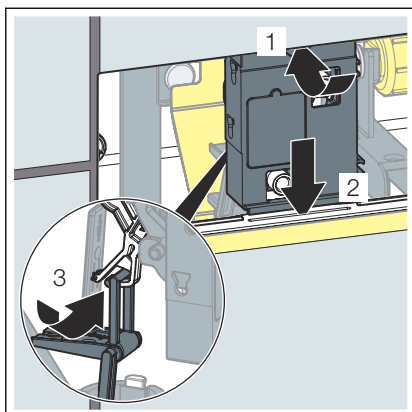
- Inserire la valvola di scarico nella sede valvola di scarico.
- Fissare la parte posteriore della valvola di scarico alla sede valvola di scarico.



Se deve essere montato un azionamento di risciacquo elettronico o una placca di comando a sfioro, passare a questo punto alle istruzioni per l'uso dell'azionamento di risciacquo o della placca di comando. Le altre fasi di montaggio di queste istruzioni non sono quindi più necessarie.



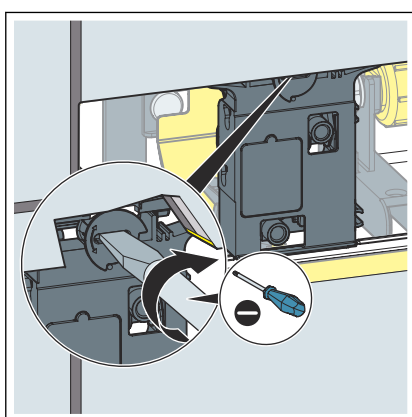
- Inserire la staffa da sinistra sulla valvola di scarico.



- Posizionare il dispositivo di azionamento meccanico.

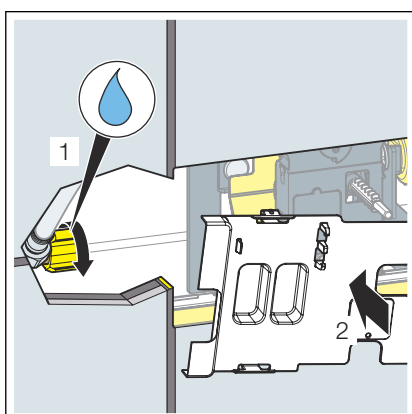
Accertarsi che i bordi del dispositivo di azionamento meccanico si trovino esattamente nelle cavità dell'apertura del vano della cassetta di risciacquo.

- Agganciare la staffa della valvola di scarico nel fermaglio del dispositivo di azionamento meccanico.



- Ruotare il bloccaggio del dispositivo di azionamento meccanico di 90° in senso orario.

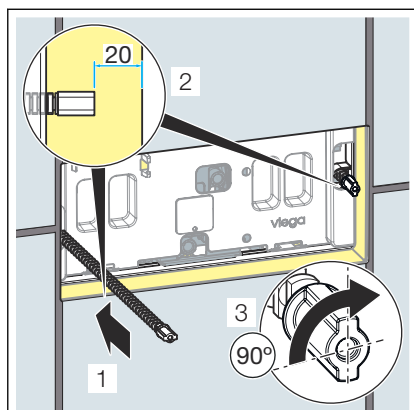
□ Il dispositivo di azionamento meccanico è bloccato.



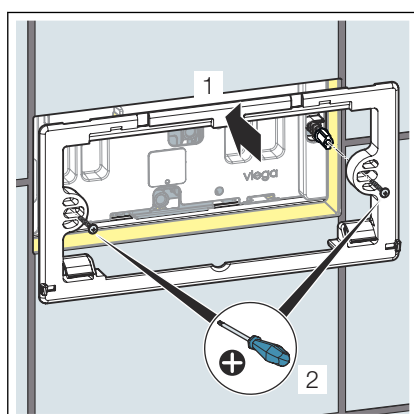
- Aprire il rubinetto a squadra.

- Inserire la copertura.

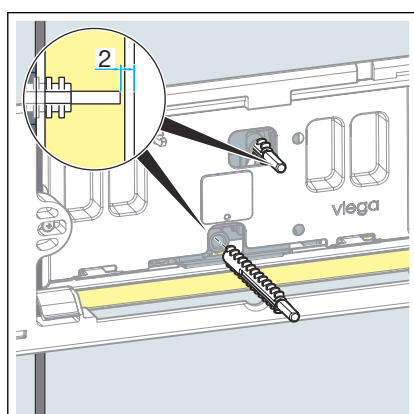
### Rimontare la placca di comando Visign for Style 10



- Inserire i vecchi perni filettati tanto a fondo in modo tale che il bordo superiore del perno filettato sia circa 9 mm davanti al bordo superiore delle piastrelle.
- Fissare i perni filettati attraverso una rotazione di 90°.



- Inserire il telaio di supporto.

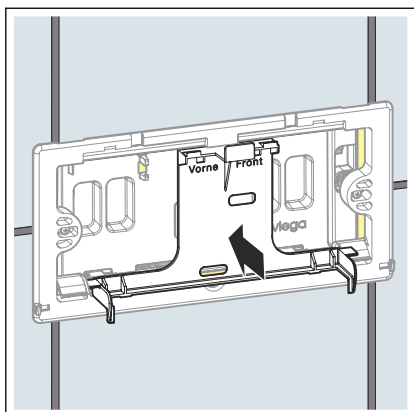


- Avvitare i perni di comando nei fori filettati del dispositivo di azionamento meccanico.
- Accorciare i perni di comando con un taglierino.

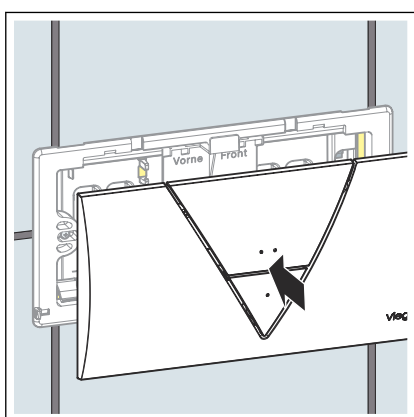
Il perno di comando superiore deve sporgere di 11 mm dal bordo superiore delle piastrelle.

Il perno di comando inferiore deve sporgere di 5 mm dal bordo superiore delle piastrelle.



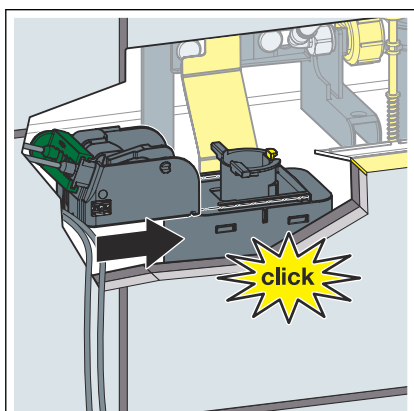


► Inserire il supporto nel telaio di supporto.

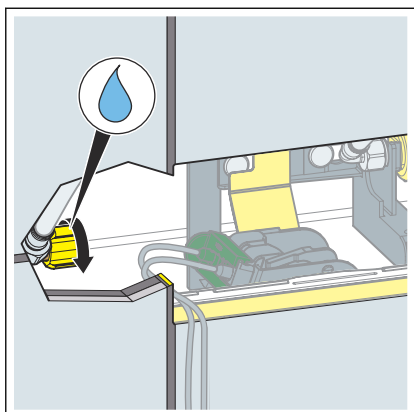


► Agganciare la placca di comando dall'alto nel telaio di supporto e premerla in basso.

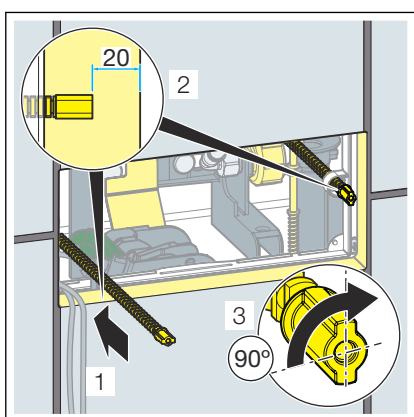
**Montare le placche di comando Visign for Style 11 / 12, Visign for More 100 / 101 / 102 / 103 / 104**



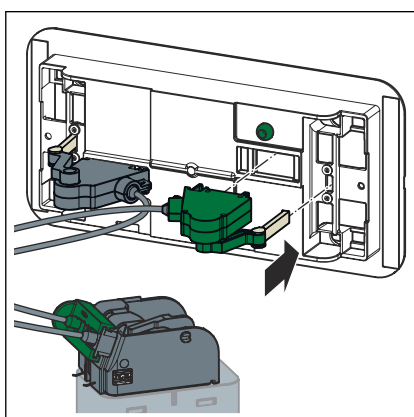
► Inserire il gruppo cavi Bowden dal lato destro sulla valvola di scarico fino allo scatto.



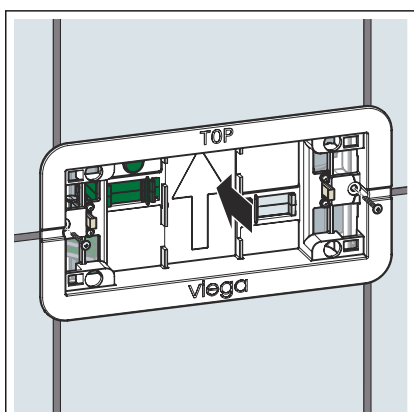
► Aprire il rubinetto a squadra.



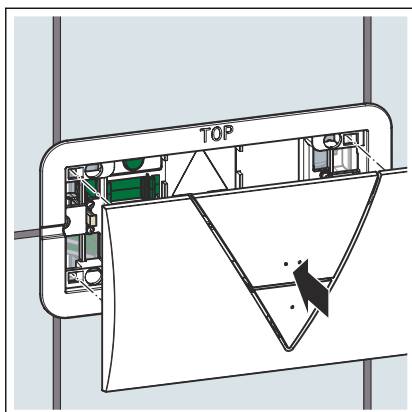
► Inserire i perni filettati in dotazione nei fori all'interno della scatola di ispezione e fissarli attraverso una rotazione di 90°.



► Inserire i cavi Bowden sul lato posteriore del telaio di supporto.  
Inserire il cavo Bowden verde nel punto contrassegnato da un punto verde.

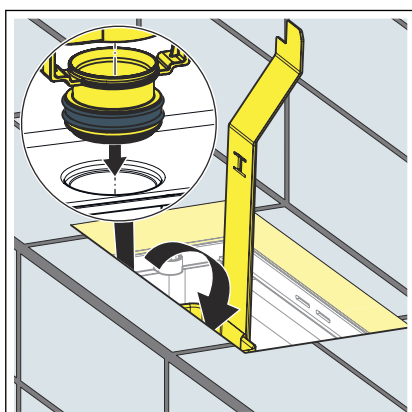


► Inserire il telaio di supporto e fissarlo con le viti in dotazione.

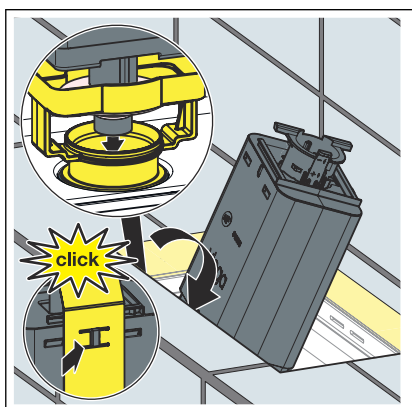


- Posizionare la placca di comando sul telaio di supporto.

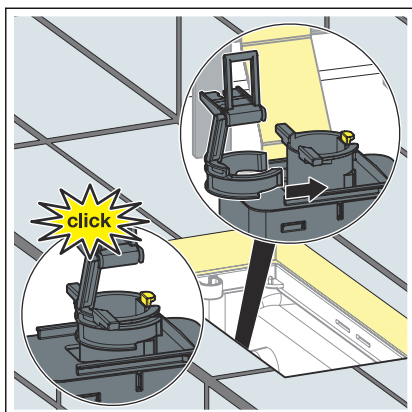
### Montare la placca di comando dall'alto



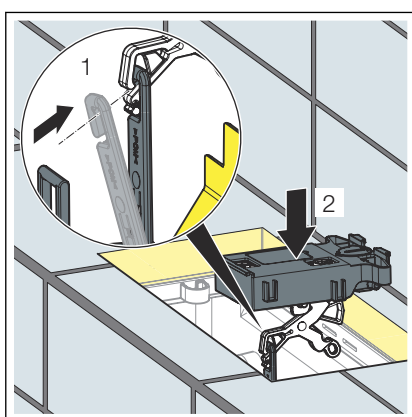
- Inserire la nuova sede valvola di scarico nella cassetta di risciacquo. Inserire l'estremità inferiore della sede valvola di scarico quanto più possibile nel foro di scarico della cassetta di risciacquo.
- Fissare l'aletta della sede valvola di scarico dietro il supporto della valvola di riempimento.



- Inserire la valvola di scarico nella sede valvola di scarico.
- Fissare la parte posteriore della valvola di scarico alla sede valvola di scarico.

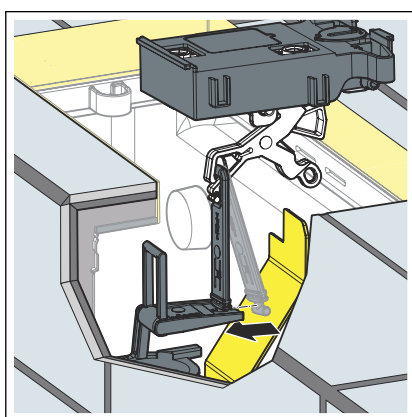


► Inserire la staffa da sinistra sulla valvola di scarico.

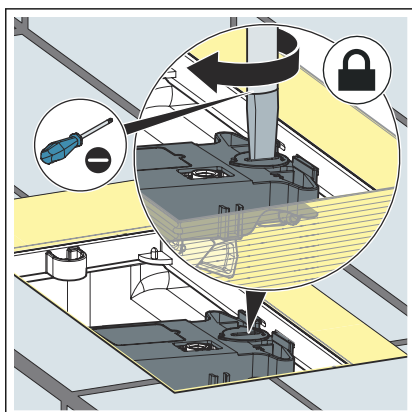


► Posizionare il dispositivo di azionamento meccanico.

Accertarsi che i bordi del dispositivo di azionamento meccanico si trovino esattamente nelle cavità dell'apertura del vano della cassetta di risciacquo.

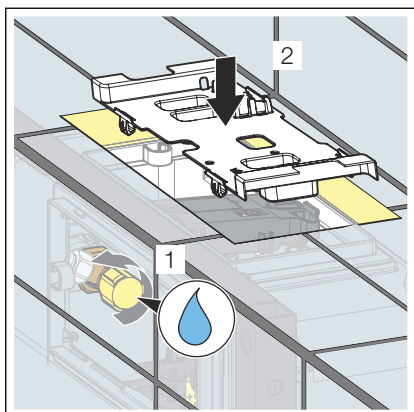


► Agganciare la staffa della valvola di scarico nel fermaglio del dispositivo di azionamento meccanico.



► Ruotare il bloccaggio del dispositivo di azionamento meccanico di 90° in senso orario.

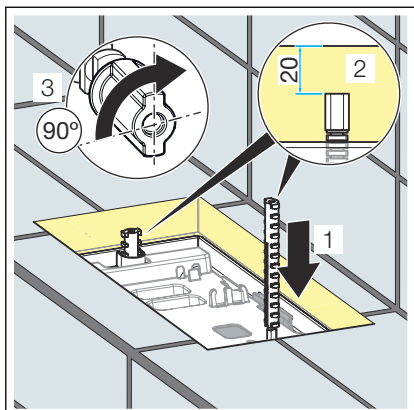
□ Il dispositivo di azionamento meccanico è bloccato.



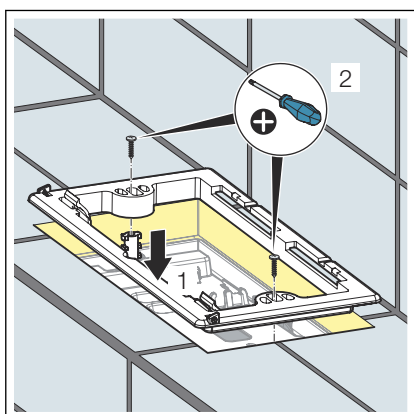
➤ Aprire il rubinetto a squadra.

➤ Inserire la copertura.

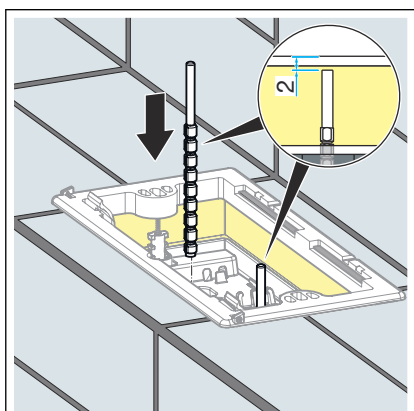
### Montare la placca di comando Visign for Style 10 dall'alto



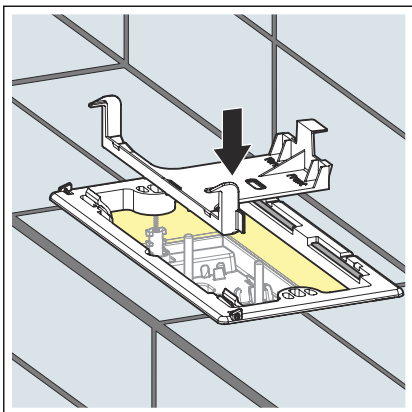
- Inserire i vecchi perni filettati tanto a fondo in modo tale che il bordo superiore del perno filettato sia circa 9 mm davanti al bordo superiore delle piastrelle.
- Fissare i perni filettati attraverso una rotazione di 90°.



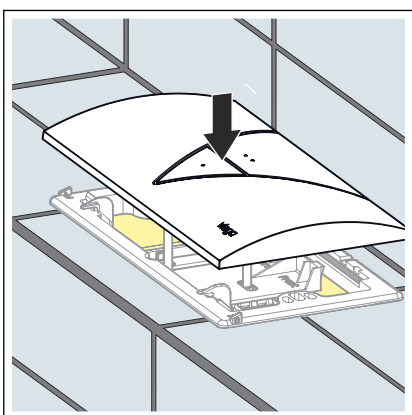
- Inserire il telaio di supporto.



- Avvitare i perni di comando nei fori filettati del dispositivo di azionamento meccanico.
- Accorciare i perni di comando con un taglierino.
  - Il perno di comando superiore deve sporgere di 11 mm dal bordo superiore delle piastrelle.
  - Il perno di comando inferiore deve sporgere di 5 mm dal bordo superiore delle piastrelle.

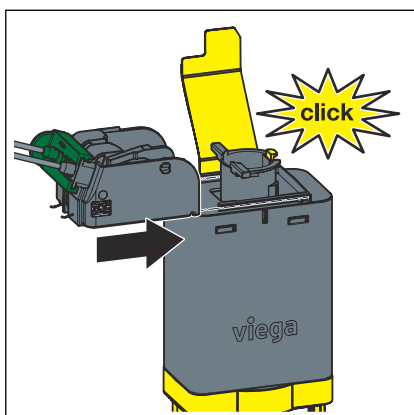


► Inserire il supporto nel telaio di supporto.

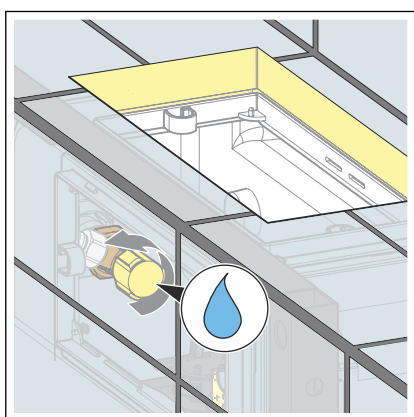


► Agganciare la placca di comando dall'alto nel telaio di supporto e premerla in basso.

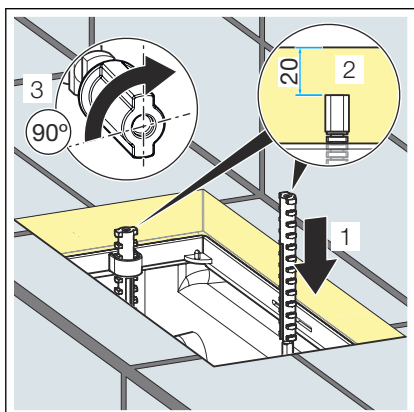
**Montare la placca di comando Visign for Style 11 / 12, Visign for More 100 / 101 / 102 / 103 / 104 dall'alto**



- Inserire il gruppo cavi Bowden dal lato sinistro della valvola di scarico fino allo scatto.

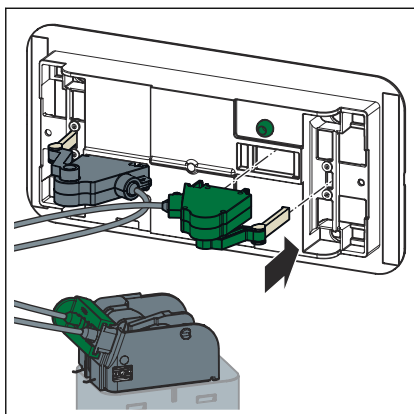


- Aprire il rubinetto a squadra.

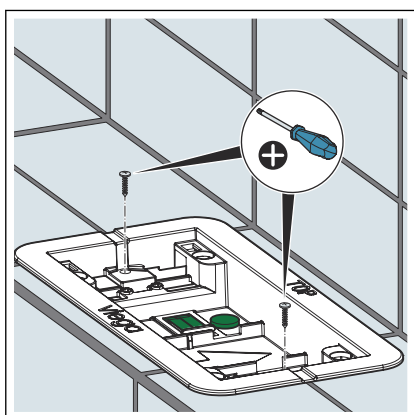


- Inserire i perni filettati in dotazione nei fori all'interno della scatola di ispezione e fissarli attraverso una rotazione di 90°.

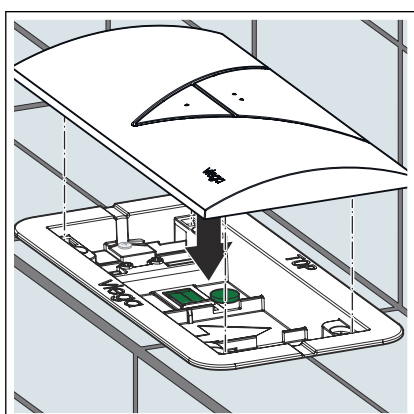




- Inserire i cavi Bowden sul lato posteriore del telaio di supporto.  
Inserire il cavo Bowden verde nel punto contrassegnato da un punto verde.



- Inserire il telaio di supporto e fissarlo con le viti in dotazione.



- Posizionare la placca di comando sul telaio di supporto.

### 3.3 Smaltimento

Separare il prodotto e la confezione nei rispettivi gruppi di materiali (ad es. carta, metalli, materiali plastici o metalli non ferrosi) e smaltire conformemente alla legislazione nazionale vigente.



**Viega Italia S.r.l.**

[info@viega.it](mailto:info@viega.it)

[viega.it](http://viega.it)

IT • 2022-09 • VPV200491

