

Istruzioni per l'uso

Tranciatrice Prevista Dry Plus



per accorciare e forare senza bave il binario di fissaggio

Modello
8420

Anno di produzione (da)
04/2004

viega

Indice

1	Note sulle istruzioni per l'uso	3
	1.1 Destinatari	3
	1.2 Identificazione delle note	3
	1.3 Nota su questa versione linguistica	4
2	Informazioni sul prodotto	5
	2.1 Impiego previsto	5
	2.1.1 Campi di impiego	5
	2.2 Descrizione del prodotto	5
	2.2.1 Visione d'insieme	5
3	Utilizzo	6
	3.1 Informazioni sul montaggio	6
	3.1.1 Utensili necessari	6
	3.2 Uso	6
	3.3 Smaltimento	12

1 Note sulle istruzioni per l'uso

Questo documento è soggetto a diritti di proprietà, per ulteriori informazioni consultare il sito viega.com/legal.

1.1 Destinatari

Le informazioni contenute in queste istruzioni sono rivolte ai seguenti gruppi di persone:

- Tecnici del settore idrotermosanitario e personale specializzato e qualificato

A persone che non dispongono della formazione professionale o qualifica sopra citata non è consentito eseguire il montaggio, l'installazione ed eventualmente la manutenzione di questo prodotto. Questa limitazione non vale per eventuali avvertenze per l'utilizzo.

L'installazione dei prodotti Viega deve essere eseguita nel rispetto delle regole della tecnica generalmente riconosciute e delle istruzioni per l'uso fornite da Viega.

1.2 Identificazione delle note

Le avvertenze e le note sono messe in risalto rispetto al restante testo e in particolare sono contrassegnate da appositi simboli.



PERICOLO!

Avverte del possibile rischio di lesioni mortali.



AVVERTIMENTO!

Avverte del possibile rischio di lesioni gravi.



ATTENZIONE!

Avverte del possibile rischio di lesioni.



AVVISO!

Avverte del possibile rischio di danni materiali.



Avvertenze e suggerimenti aggiuntivi.

1.3 Nota su questa versione linguistica

Le presenti istruzioni per l'uso contengono informazioni importanti sulla scelta del prodotto o del sistema, sul montaggio e la messa in servizio, nonché sull'impiego previsto e, se necessario, sulle misure di manutenzione. Queste informazioni sui prodotti, le relative caratteristiche e le tecniche applicative si basano sulla normativa attualmente vigente in Europa (p. es. EN) e/o in Germania (p. es. DIN/DVGW).

Alcuni passaggi del testo possono rimandare a disposizioni tecniche in vigore in Europa/Germania. Queste disposizioni fungono da raccomandazioni per gli altri paesi, qualora in essi non siano vigenti prescrizioni nazionali equivalenti. Le rispettive leggi, standard, prescrizioni, norme e altre disposizioni tecniche nazionali sono prioritarie rispetto alle direttive tedesche/europee contenute nelle presenti istruzioni: le informazioni qui presentate non sono vincolanti per gli altri paesi e le altre regioni e vanno intese, come detto, alla stregua di un supporto.

2 Informazioni sul prodotto

2.1 Impiego previsto

2.1.1 Campi di impiego

La tranciatrice serve ad accorciare e a forare senza bave il binario di fissaggio (modello 8401).

Non tagliare o punzonare altri oggetti con la tranciatrice.

2.2 Descrizione del prodotto

2.2.1 Visione d'insieme

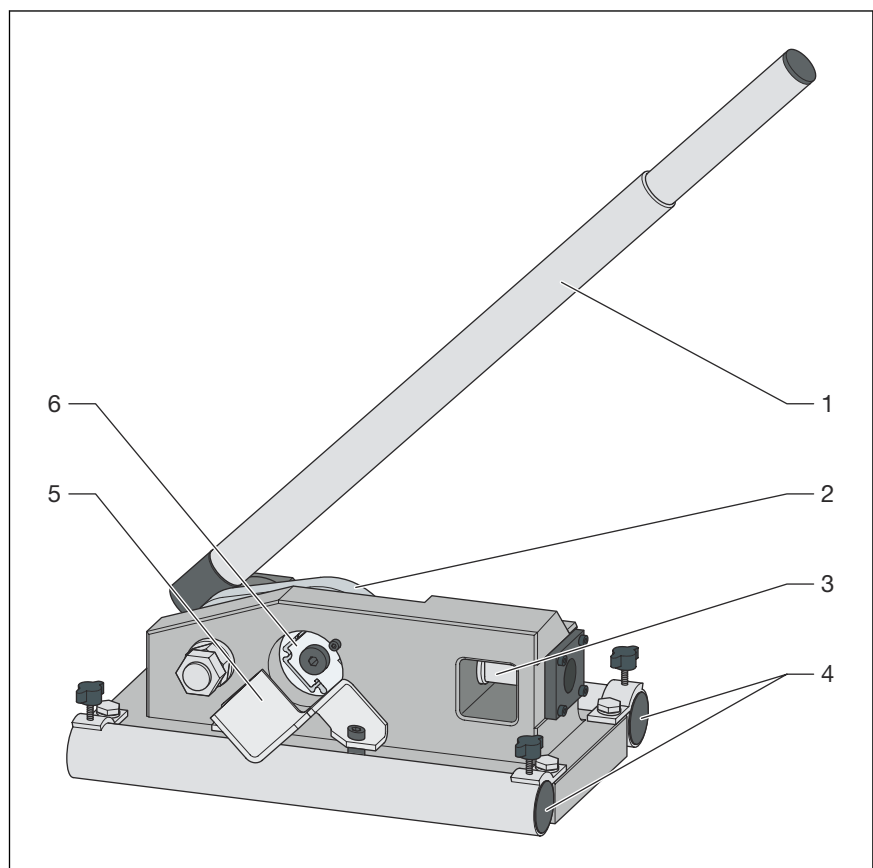


Fig. 1: componenti

- 1 Leva (estraibile)
- 2 Portamatrice
- 3 Guida binario e schema di foratura
- 4 Guida tubo per tubi di 1 pollice
- 5 Elemento di guida con marcatura
- 6 Guida binario e taglierino

3 Utilizzo

3.1 Informazioni sul montaggio

3.1.1 Utensili necessari

Per il montaggio dei ricambi sono necessari i seguenti utensili:

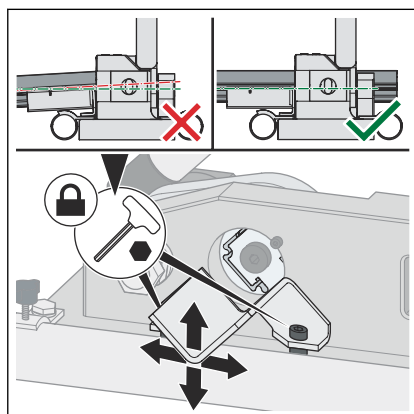
- Chiave inglese o esagonale: 13 mm / 17 mm
- Brugola: 3 mm / 5 mm

3.2 Uso

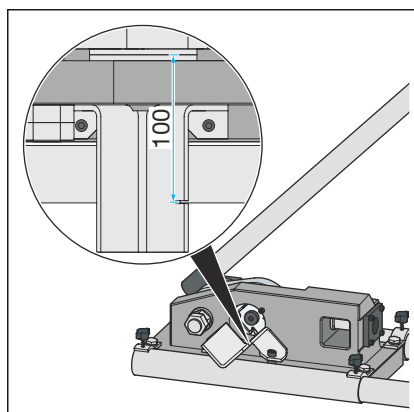


- Fissare la tranciatrice su un sottofondo piano o estendere la superficie d'appoggio utilizzando due tubi da 1 pollice.
- Lubrificare i cuscinetti dell'eccentrico e i coltelli della tranciatrice con una goccia di olio ogni 500 tagli.

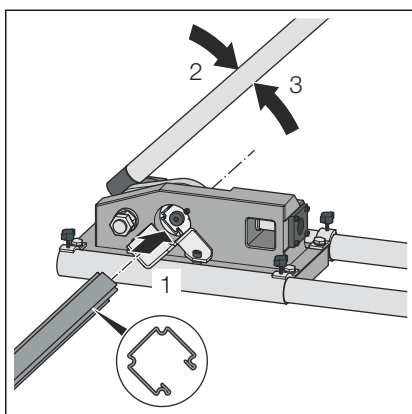
Accorciare il binario



INFORMAZIONE! La guida per il binario può scivolare durante il trasporto e quindi il binario non può essere spinto attraverso l'apertura. Con l'ausilio delle due viti raddrizzare nuovamente la guida prima dell'utilizzo.

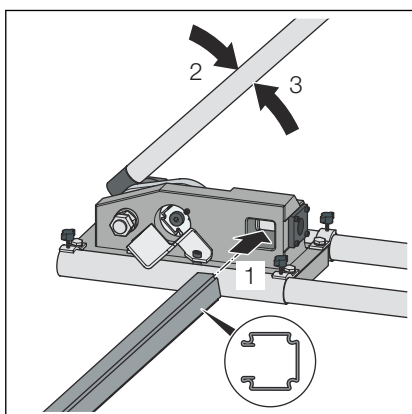


INFORMAZIONE! Osservare l'ausilio di misurazione. La distanza dalla marcatura al punto di taglio è pari a 100 mm.



- Aprire la leva.
- Spingere il binario nella guida e regolarlo alla lunghezza desiderata.
- Portare nuovamente la leva nella posizione di partenza e accorciare il binario.

Forare il binario



- Aprire la leva.
- Spingere il binario nella guida quanto basta affinché il punto da forare si trovi nella tranciatrice.
- Portare nuovamente la leva nella posizione di partenza e forare il binario dal lato verticale.

Sostituire la lama e il punzone



Viega raccomanda la sostituzione dopo 25000 tagli o 25000 punzonature.

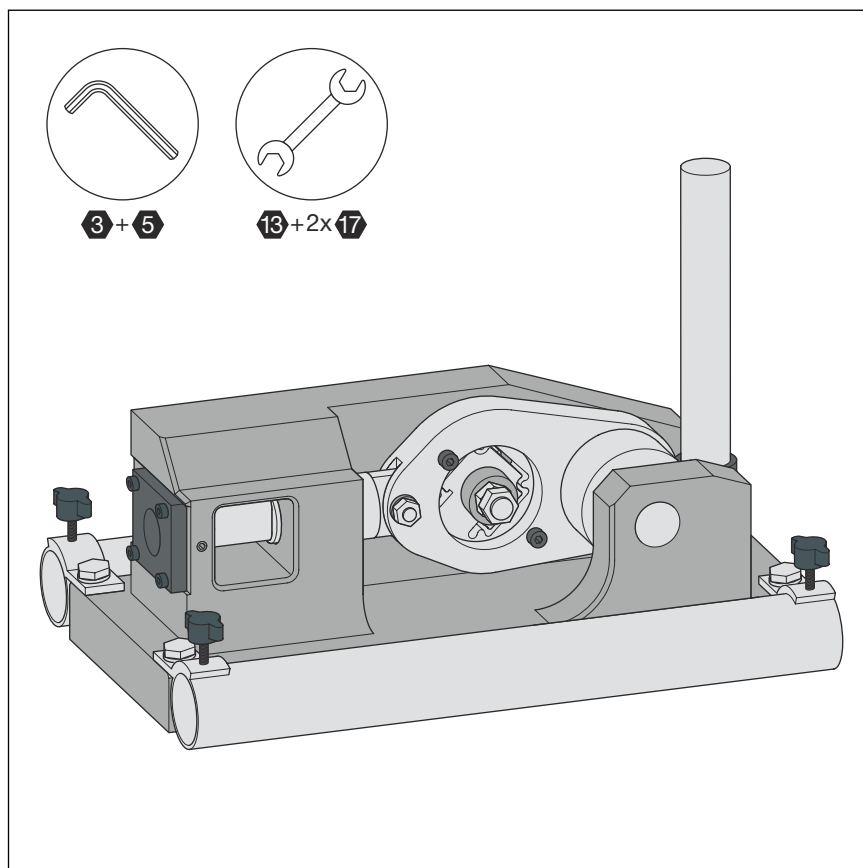
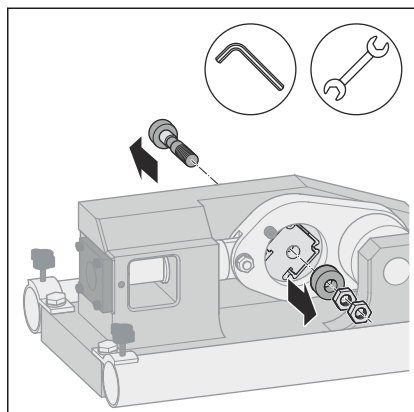
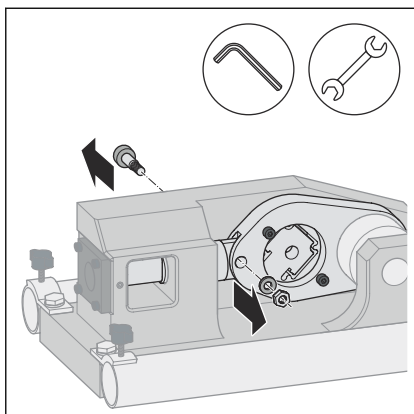


Fig. 2: Utensili necessari

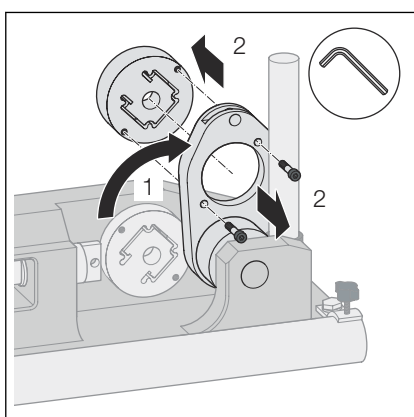
Sostituire la lama



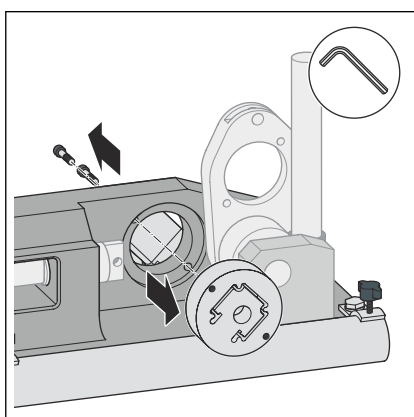
- Allentare e rimuovere la vite con una chiave poligonale (SW 17) e una brugola (5 mm).



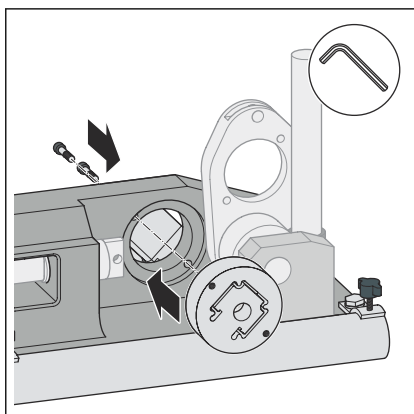
- Allentare e rimuovere la vite con una chiave poligonale (SW 13) e una brugola (5 mm).



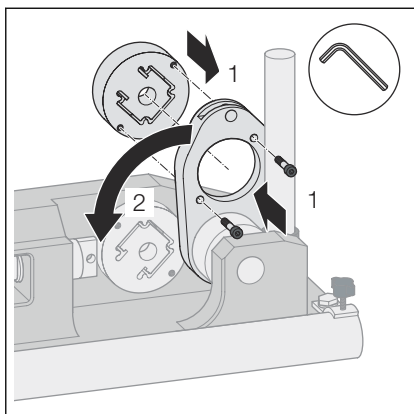
- Ruotare il portamatrice verso l'alto.
- Allentare le viti con una brugola (3 mm).
- Rimuovere la lama.



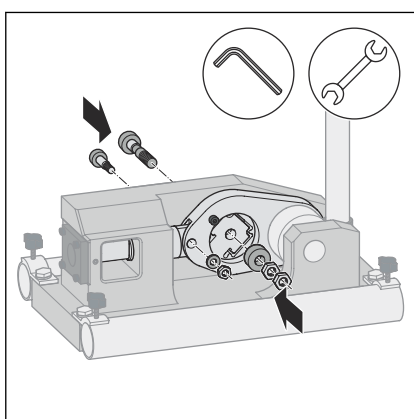
- Allentare le viti con una brugola (3 mm).
- Rimuovere la lama.



- Inserire una nuova lama.
- Riposizionare e serrare le viti.

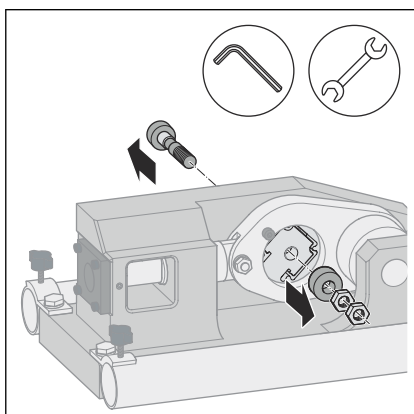


- Inserire una nuova lama.
- Riposizionare e serrare le viti.
- Riportare il portamatrice nella posizione di partenza.

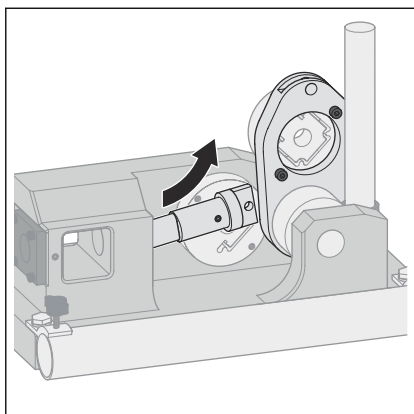


- Riposizionare e serrare le viti.

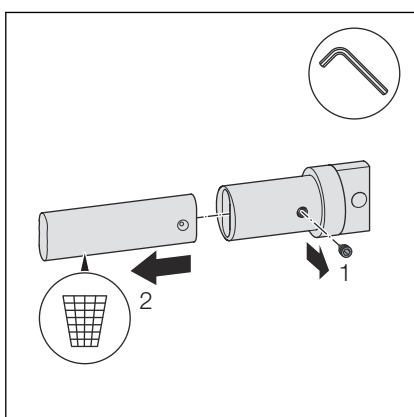
Sostituire il punzone



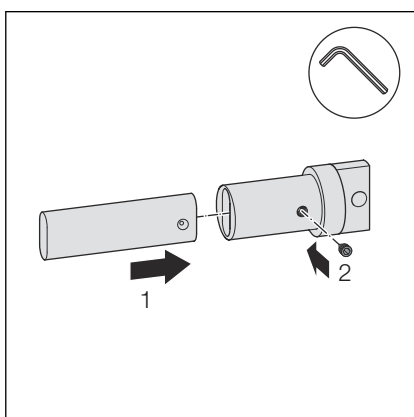
- Allentare e rimuovere la vite con una chiave poligonale (SW 17) e una brugola (5 mm).



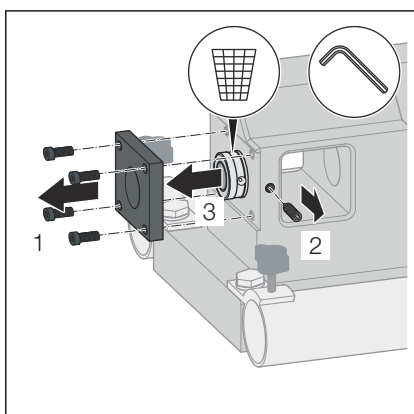
- Ruotare il portamatrice verso l'alto.
- Allentare il supporto del punzone e spingerlo all'indietro.



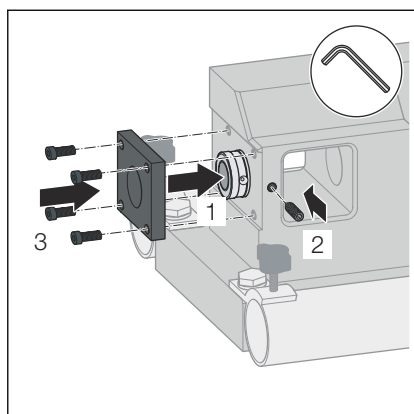
- Allentare la vite con una brugola (3 mm).
- Rimuovere e gettare il punzone.



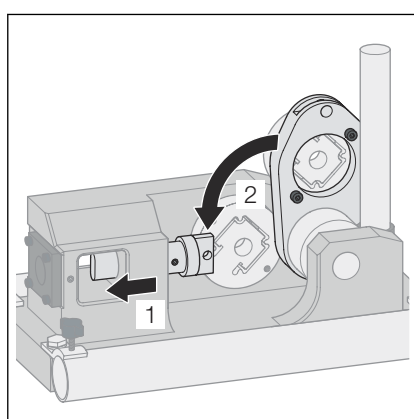
- Inserire un nuovo punzone.
- Riposizionare e serrare le viti.



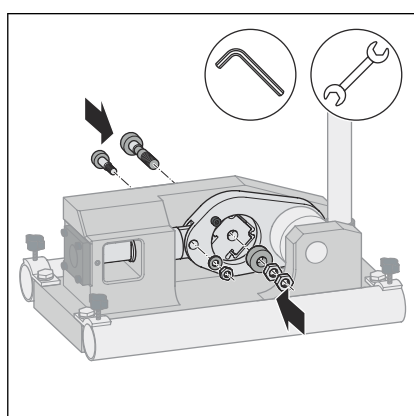
- Allentare e rimuovere le viti della piastra distanziatrice con una brugola (3 mm).
- Allentare la vite accanto alla guida binario con una brugola (3 mm).
- Rimuovere e gettare la guida del punzone.



- Inserire una nuova guida del punzone.
- Riposizionare e serrare le viti.
- Riposizionare la piastra distanziale.
- Riposizionare e serrare le viti.



- Riposizionare il supporto con il punzone.
- Riportare il portamatrice nella posizione di partenza.



- Riposizionare e serrare le viti.

3.3 Smaltimento

Separare il prodotto e la confezione nei rispettivi gruppi di materiali (ad es. carta, metalli, materiali plastici o metalli non ferrosi) e smaltire conformemente alla legislazione nazionale vigente.



Viega Italia S.r.l.

info@viega.it

viega.it

IT • 2023-09 • VP220137

