

Istruzioni per l'uso

# Scarico per acqua piovana Advantix



per tubazioni da DN 50-100

Modello  
4970

Anno di produzione (da)  
01/2008

**viega**

# Indice

<b>1</b>	<b>Note sulle istruzioni per l'uso</b>	<b>3</b>
	1.1 Destinatari	3
	1.2 Identificazione delle note	3
	1.3 Nota su questa versione linguistica	4
<b>2</b>	<b>Informazioni sul prodotto</b>	<b>5</b>
	2.1 Norme e regolamenti	5
	2.2 Impiego previsto	5
	2.2.1 Campi di impiego	5
	2.2.2 Fluidi	5
	2.2.3 Capacità di scarico	5
	2.3 Descrizione del prodotto	6
	2.3.1 Visione d'insieme	6
	2.3.2 Dati tecnici	7
	2.4 Informazioni d'utilizzo	7
	2.4.1 Varianti di montaggio	7
<b>3</b>	<b>Utilizzo</b>	<b>8</b>
	3.1 Informazioni sul montaggio	8
	3.1.1 Avvertenze importanti	8
	3.1.2 Dimensioni di montaggio	8
	3.2 Montaggio	9
	3.2.1 Collegare lo scarico	9
	3.3 Manutenzione ordinaria	10
	3.3.1 Avvertenze per la manutenzione	10
	3.4 Smaltimento	10

# 1 Note sulle istruzioni per l'uso

Questo documento è soggetto a diritti di proprietà, per ulteriori informazioni consultare il sito [viega.com/legal](http://viega.com/legal).

## 1.1 Destinatari

Le informazioni contenute in queste istruzioni sono rivolte ai seguenti gruppi di persone:

- Tecnici del settore idrotermosanitario e personale specializzato e qualificato
- Utenti finali

A persone che non dispongono della formazione professionale o qualifica sopra citata non è consentito eseguire il montaggio, l'installazione ed eventualmente la manutenzione di questo prodotto. Questa limitazione non vale per eventuali avvertenze per l'utilizzo.

L'installazione dei prodotti Viega deve essere eseguita nel rispetto delle regole della tecnica generalmente riconosciute e delle istruzioni per l'uso fornite da Viega.

## 1.2 Identificazione delle note

Le avvertenze e le note sono messe in risalto rispetto al restante testo e in particolare sono contrassegnate da appositi simboli.



### **PERICOLO!**

Avverte del possibile rischio di lesioni mortali.



### **AVVERTIMENTO!**

Avverte del possibile rischio di lesioni gravi.



### **ATTENZIONE!**

Avverte del possibile rischio di lesioni.



### **AVVISO!**

Avverte del possibile rischio di danni materiali.



Avvertenze e suggerimenti aggiuntivi.

### 1.3 Nota su questa versione linguistica

Le presenti istruzioni per l'uso contengono informazioni importanti sulla scelta del prodotto o del sistema, sul montaggio e la messa in servizio, nonché sull'impiego previsto e, se necessario, sulle misure di manutenzione. Queste informazioni sui prodotti, le relative caratteristiche e le tecniche applicative si basano sulla normativa attualmente vigente in Europa (p. es. EN) e/o in Germania (p. es. DIN/DVGW).

Alcuni passaggi del testo possono rimandare a disposizioni tecniche in vigore in Europa/Germania. Queste disposizioni fungono da raccomandazioni per gli altri paesi, qualora in essi non siano vigenti prescrizioni nazionali equivalenti. Le rispettive leggi, standard, prescrizioni, norme e altre disposizioni tecniche nazionali sono prioritarie rispetto alle direttive tedesche/europee contenute nelle presenti istruzioni: le informazioni qui presentate non sono vincolanti per gli altri paesi e le altre regioni e vanno intese, come detto, alla stregua di un supporto.

## 2 Informazioni sul prodotto

### 2.1 Norme e regolamenti

Le norme e i regolamenti seguenti si applicano in Germania ed Europa. I riferimenti alle specifiche norme nazionali possono essere trovati sul sito web del proprio paese all'indirizzo [viega.it/normative](http://viega.it/normative).

#### Regolamenti relativi al paragrafo: Fluidi


Campo di applicazione / avvertenza	Regolamento vigente in Germania
Acqua piovana	DIN 1886-100

### 2.2 Impiego previsto

#### 2.2.1 Campi di impiego

Lo scarico per acqua piovana Advantix è progettato per il drenaggio di acqua piovana dallo scarico del tetto.

#### 2.2.2 Fluidi

Lo scarico per acqua piovana Advantix è concepito per il drenaggio in continuo di acqua piovana, vedi  «Regolamenti relativi al paragrafo: Fluidi» a pag. 5.

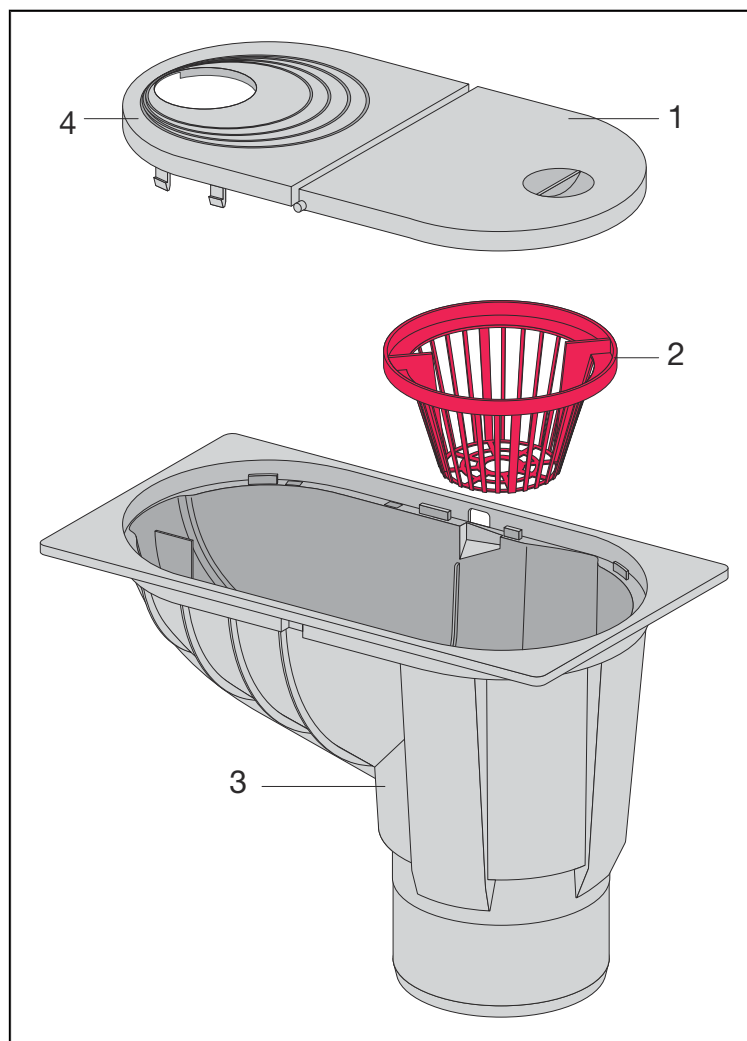
Non è consentito introdurre acqua di scarico che possa danneggiare i componenti del prodotto.

#### 2.2.3 Capacità di scarico

La capacità di scarico è pari a 6 l/s.

## 2.3 Descrizione del prodotto

### 2.3.1 Visione d'insieme



**Fig. 1: Componenti scarico acqua piovana modello 4970**

- 1 Apertura per la pulizia
- 2 Parafoglie
- 3 Corpo scarico
- 4 Guida inserimento tubo

## 2.3.2 Dati tecnici

Diametro nominale [DN] (tubo di uscita)	100
Capacità di scarico	↳ Capitolo 2.2.3 «Capacità di scarico» a pag. 5
Dimensioni e altezza di montaggio	↳ Capitolo 3.1.2 «Dimensioni di mon- taggio» a pag. 8

## 2.4 Informazioni d'utilizzo

### 2.4.1 Varianti di montaggio

Lo scarico peracqua piovana può essere montato parallelamente alla parete dell'edificio o ruotato di 90°.

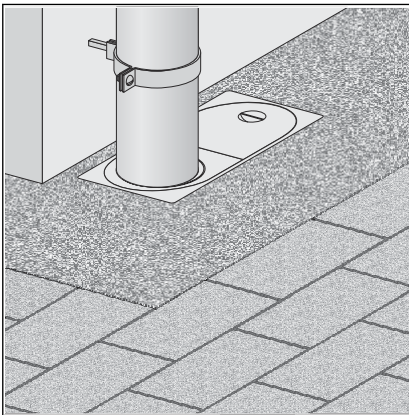


Fig. 2: Montaggio parallelo alla parete

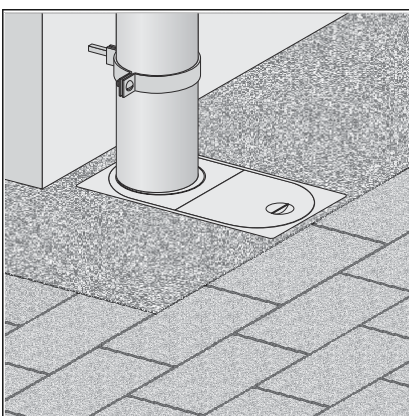


Fig. 3: Montaggio con rotazione di 90°

## 3 Utilizzo

### 3.1 Informazioni sul montaggio

#### 3.1.1 Avvertenze importanti

Prima del montaggio:

- Assicurarsi che la capacità di scarico sia sufficiente per la quantità di acqua prevista ↪ *Capitolo 2.2.3 «Capacità di scarico» a pag. 5.*
- Accertarsi che il tubo di scarico necessario sia posato con la pendenza richiesta fino alla posizione di montaggio pianificata.

Durante il montaggio:

- Rispettare le dimensioni di montaggio.

Dopo il montaggio:

- Riempire l'intera superficie sottostante il corpo sifone.

#### 3.1.2 Dimensioni di montaggio

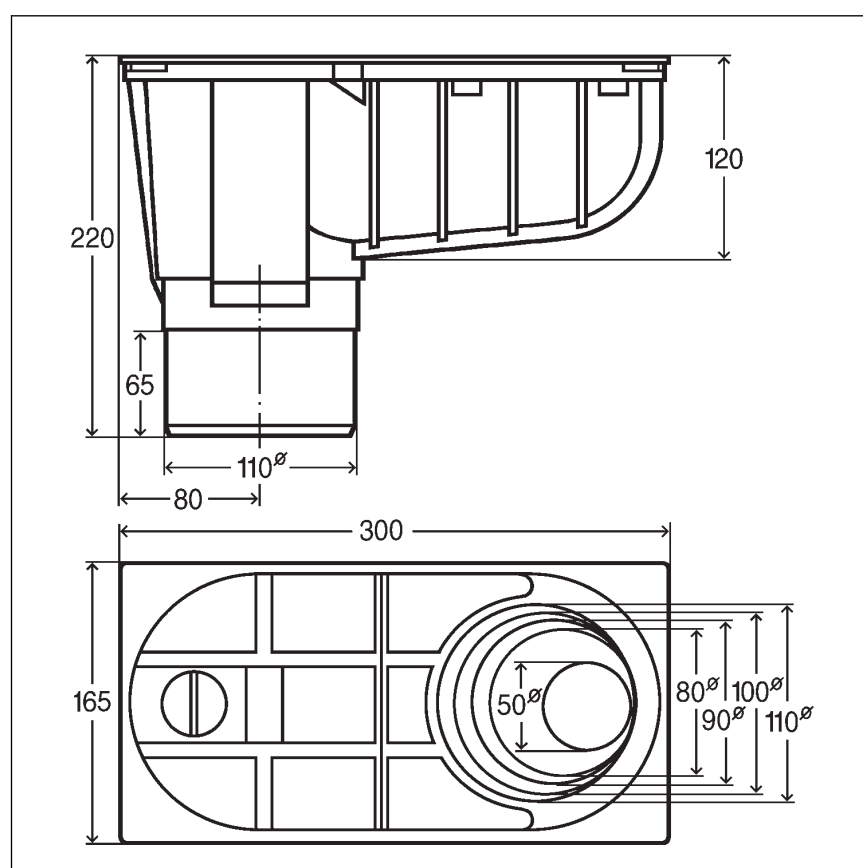


Fig. 4: Disegno dimensionale per modello 4970

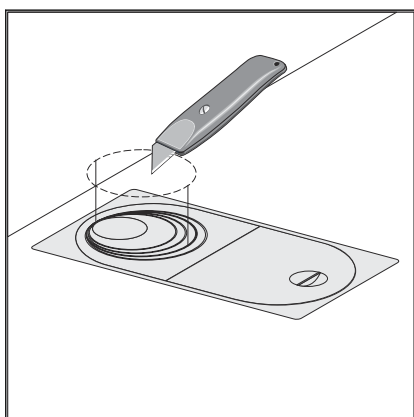
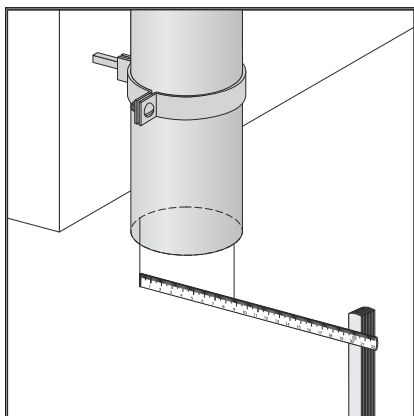


## 3.2 Montaggio

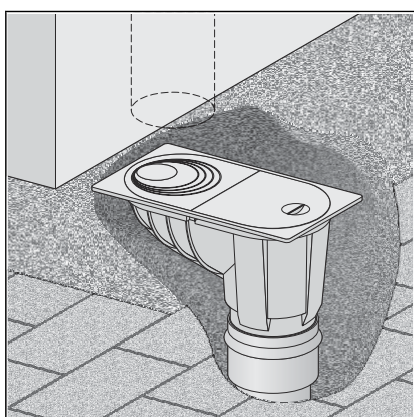
### 3.2.1 Collegare lo scarico

Prerequisiti:

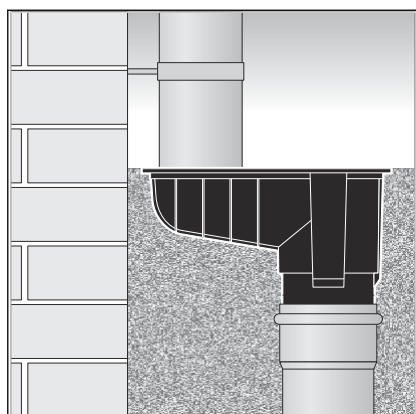
- Per il collegamento alla rete di scarico è stato già posato un tubo fino alla posizione di scarico pianificata.
- Il tubo di scarico ha un labbro di tenuta interno.
- Misurare il diametro del pluviale.



- Tagliare la guida inserimento tubo in base al diametro del pluviale.



- Posizionare lo scarico per acqua piovana nel pavimento e collegare il tubo di scarico.



- Montare lo scarico per acqua piovana alla stessa altezza della superficie del terreno e fissarlo in modo tale che non possa sprofondare.

### 3.3 Manutenzione ordinaria

#### 3.3.1 Avvertenze per la manutenzione

Per garantire una capacità di scarico costante svuotare regolarmente il parafoglie.

### 3.4 Smaltimento

Separare il prodotto e l'imballaggio nei rispettivi gruppi di materiali (ad es. carta, metalli, materiali plastici o metalli non ferrosi) e smaltire conformemente alla legislazione nazionale vigente.



**Viega Italia S.r.l.**

[info@viega.it](mailto:info@viega.it)

[viega.it](http://viega.it)

IT • 2024-02 • VP200270

