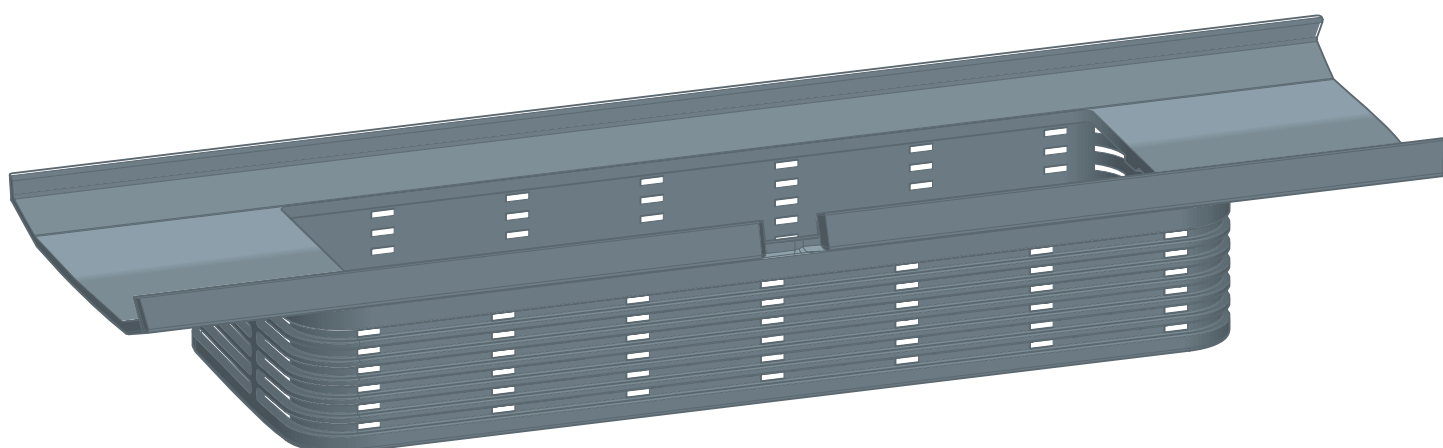


Istruzioni per l'uso

Raccordo di compensazione Advantix Cleviva



per Corriacqua Advantix Cleviva

Modello
4981.84

viega

Indice

| | | |
|----------|--|----------|
| 1 | Note sulle istruzioni per l'uso | 3 |
| | 1.1 Destinatari | 3 |
| | 1.2 Identificazione delle note | 3 |
| | 1.3 Nota su questa versione linguistica | 4 |
| 2 | Informazioni sul prodotto | 5 |
| | 2.1 Impiego previsto | 5 |
| | 2.1.1 Campi di impiego | 5 |
| | 2.1.2 Fluidi | 5 |
| | 2.2 Accessori necessari | 5 |
| 3 | Utilizzo | 6 |
| | 3.1 Informazioni sul montaggio | 6 |
| | 3.1.1 Dimensioni di montaggio | 6 |
| | 3.2 Montaggio | 7 |
| | 3.2.1 Montare il raccordo di compensazione e il profilo della Corriacqua | 7 |
| | 3.3 Manutenzione ordinaria | 11 |
| | 3.3.1 Avvertenze per la manutenzione | 11 |
| | 3.4 Smaltimento | 11 |

1 Note sulle istruzioni per l'uso

Questo documento è soggetto a diritti di proprietà, per ulteriori informazioni consultare il sito viega.com/legal.

1.1 Destinatari

Le informazioni contenute in queste istruzioni sono rivolte ai seguenti gruppi di persone:

- Tecnici del settore idrotermosanitario e personale specializzato e qualificato

A persone che non dispongono della formazione professionale o qualifica sopra citata non è consentito eseguire il montaggio, l'installazione ed eventualmente la manutenzione di questo prodotto. Questa limitazione non vale per eventuali avvertenze per l'utilizzo.

L'installazione dei prodotti Viega deve essere eseguita nel rispetto delle regole della tecnica generalmente riconosciute e delle istruzioni per l'uso fornite da Viega.

1.2 Identificazione delle note

Le avvertenze e le note sono messe in risalto rispetto al restante testo e in particolare sono contrassegnate da appositi simboli.



PERICOLO!

Avverte del possibile rischio di lesioni mortali.



AVVERTIMENTO!

Avverte del possibile rischio di lesioni gravi.



ATTENZIONE!

Avverte del possibile rischio di lesioni.



AVVISO!

Avverte del possibile rischio di danni materiali.



Avvertenze e suggerimenti aggiuntivi.

1.3 Nota su questa versione linguistica

Le presenti istruzioni per l'uso contengono informazioni importanti sulla scelta del prodotto o del sistema, sul montaggio e la messa in servizio, nonché sull'impiego previsto e, se necessario, sulle misure di manutenzione. Queste informazioni sui prodotti, le relative caratteristiche e le tecniche applicative si basano sulla normativa attualmente vigente in Europa (p. es. EN) e/o in Germania (p. es. DIN/DVGW).

Alcuni passaggi del testo possono rimandare a disposizioni tecniche in vigore in Europa/Germania. Queste disposizioni fungono da raccomandazioni per gli altri paesi, qualora in essi non siano vigenti prescrizioni nazionali equivalenti. Le rispettive leggi, standard, prescrizioni, norme e altre disposizioni tecniche nazionali sono prioritarie rispetto alle direttive tedesche/europee contenute nelle presenti istruzioni: le informazioni qui presentate non sono vincolanti per gli altri paesi e le altre regioni e vanno intese, come detto, alla stregua di un supporto.

2 Informazioni sul prodotto

2.1 Impiego previsto

2.1.1 Campi di impiego

Il raccordo di compensazione Advantix Cleviva è concepito per il montaggio di un profilo della Corriacqua Advantix Cleviva su un corpo base della Corriacqua Advantix Cleviva.

2.1.2 Fluidi

- La temperatura dell'acqua di scarico può raggiungere per breve tempo i 95 °C. Per funzionamento continuo la temperatura deve essere decisamente inferiore.
- Liquidi con un valore di pH superiore a 4 ed inferiore a 10.

Non è consentito introdurre acqua di scarico che possa danneggiare i componenti del prodotto.

2.2 Accessori necessari

Per il montaggio completo sono richiesti un profilo della Corriacqua Advantix Cleviva (modello 4981.30, 4981.31 o 4981.32) e un inserto della Corriacqua (modello 4981.50 o 4981.60).

3 Utilizzo

3.1 Informazioni sul montaggio

3.1.1 Dimensioni di montaggio

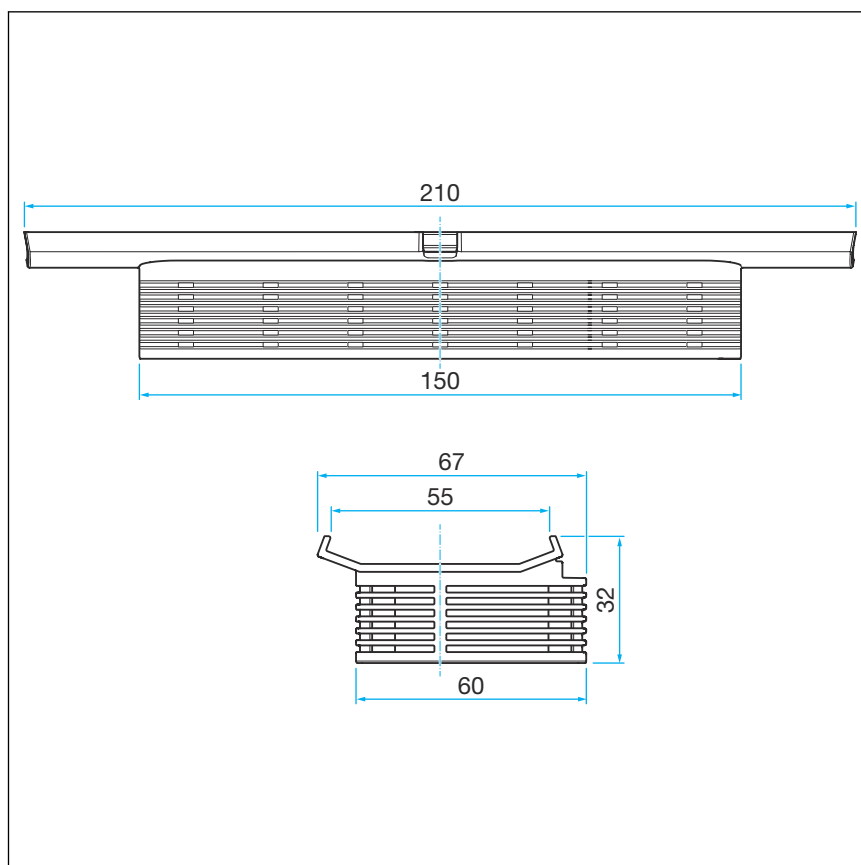
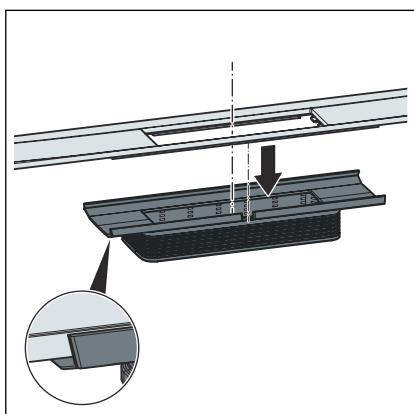


Fig. 1: Dimensioni

3.2 Montaggio

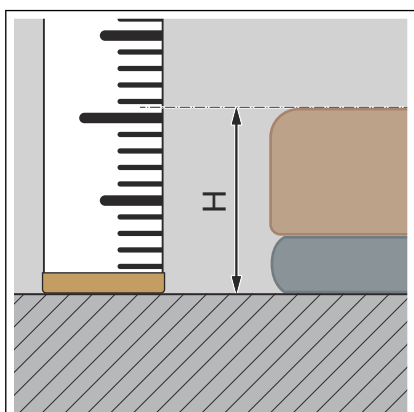
3.2.1 Montare il raccordo di compensazione e il profilo della Corriacqua

Montare il profilo della Corriacqua



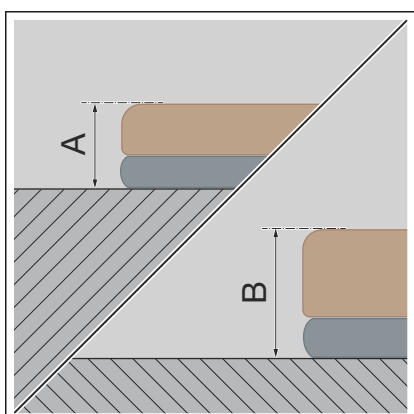
- Spingere il profilo della Corriacqua nel raccordo di compensazione fino alla battuta.

Assicurarsi che il rigonfiamento del profilo della Corriacqua sia inserito perfettamente nella cavità del raccordo di compensazione.

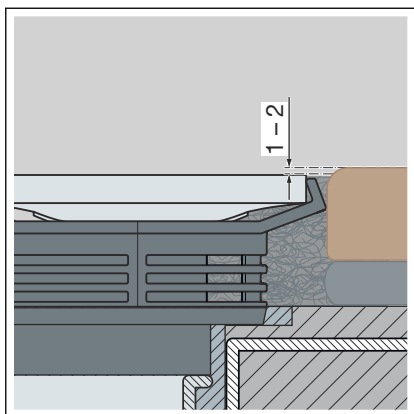


- Determinare l'altezza del rivestimento H.

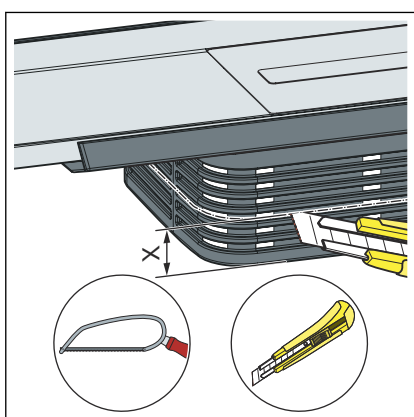
INFORMAZIONE! Per un drenaggio perfetto, Viega raccomanda di posare il rivestimento pavimento 1–2 mm più in alto rispetto al profilo della Corriacqua.



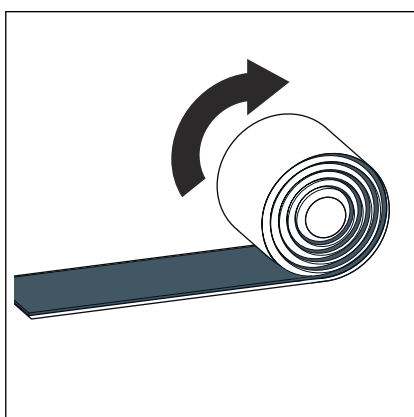
- Grazie al taglio a misura continuo della portagriglia è possibile un'altezza di montaggio di min. A 12 mm fino a B 30 mm per piastrelle e collante per piastrelle.



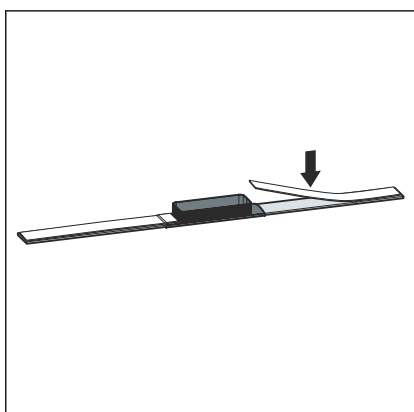
- Posare il rivestimento pavimento 1-2 mm più alto rispetto al profilo della Corriacqua.



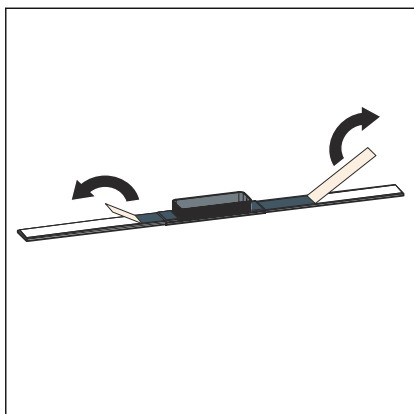
- Dimensione $X = 30 \text{ mm} - H$
Tagliare a misura e sbavare la dimensione X lungo l'ausilio di taglio.



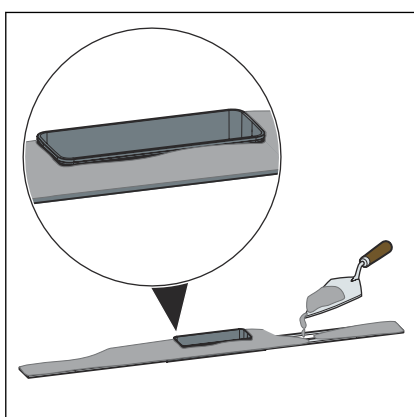
- Srotolare e tagliare a misura il nastro butilico.



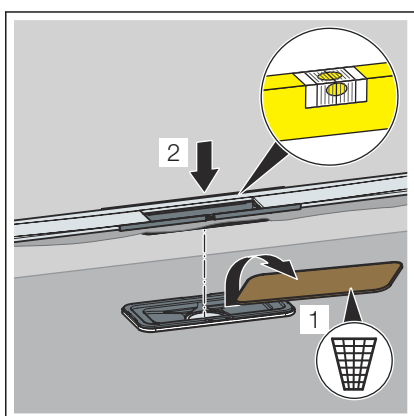
- Incollare il nastro butilico al centro sul lato inferiore del profilo della Corriacqua.



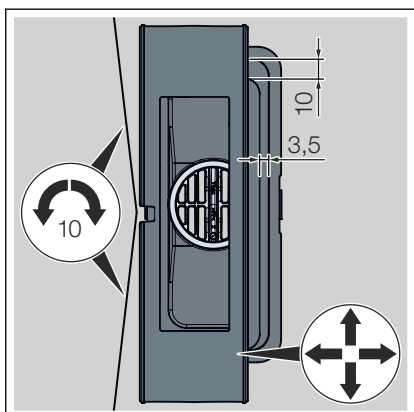
- Rimuovere la pellicola protettiva.



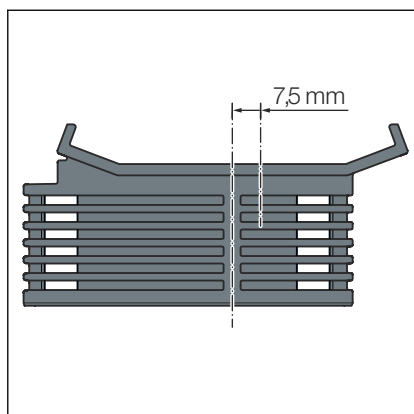
- Applicare il collante per piastrelle su tutta la superficie del profilo della Corriacqua e sul raccordo di compensazione.



- Rimuovere la protezione da cantiere
Non danneggiare l'impermeabilizzante fluido.
- Inserire il profilo della Corriacqua e il raccordo di compensazione.

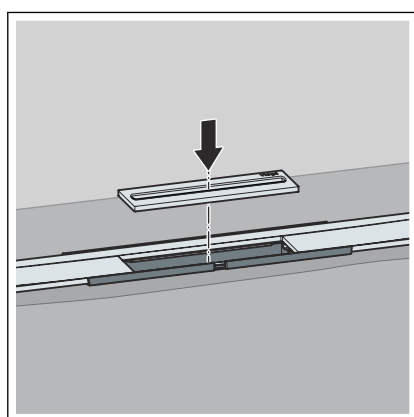


- Allineare in orizzontale il profilo della Corriacqua e il raccordo di compensazione.
 - Il profilo della Corriacqua può essere ruotato radialmente di max. 10 mm (per un profilo di 1200 mm).
 - Il raccordo di compensazione può essere spostato di 3,5 mm sul lato longitudinale e di 10 mm sul lato di testa.



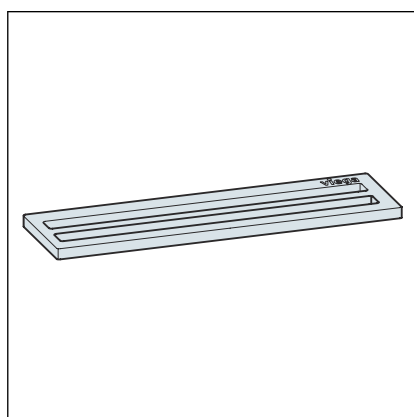
- Per adattare il profilo della Corriacqua al disegno delle piastrelle, l'alloggiamento del profilo presenta una disposizione eccentrica di 7,5 mm.

Dopo l'allineamento fissare il raccordo di compensazione con il collante per piastrelle.

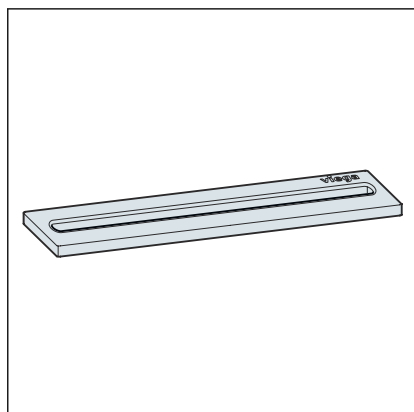


- Posizionare l'inserto.

Sono disponibili due tipi di inserto:

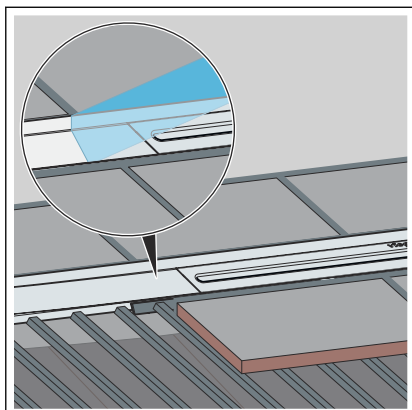


- Inserto griglia a due fessure, modello 4981.50



- Inserto griglia a una fessura, modello 4981.60

Posare le piastrelle del pavimento



- Applicare il collante per piastrelle.
- Posare le piastrelle fino al profilo della Corriacqua.
- Eventualmente sigillare le fessure tra piastrella ed elemento della griglia con un materiale di riempimento adeguato o con giunti di riempimento.

3.3 Manutenzione ordinaria

3.3.1 Avvertenze per la manutenzione

Per la manutenzione ordinaria e per evitare macchie di calcare sulla griglia e sulla cornice può essere usato sapone normale o un detergente delicato. Non usare sostanze abrasive o oggetti che possano graffiare.

Depositi di sporco grossolani, anche nella zona dello scarico e del sifone, possono essere eliminati con detersivi per uso domestico. Sciacquare a fondo il detergente con acqua pulita dopo averlo fatto agire per il tempo prescritto. Non devono rimanere residui sui componenti.

3.4 Smaltimento

Separare il prodotto e l'imballaggio nei rispettivi gruppi di materiali (ad es. carta, metalli, materiali plastici o metalli non ferrosi) e smaltire conformemente alla legislazione nazionale vigente.



Viega Italia S.r.l.

info@viega.it

viega.it

IT • 2022-08 • VPN180757

