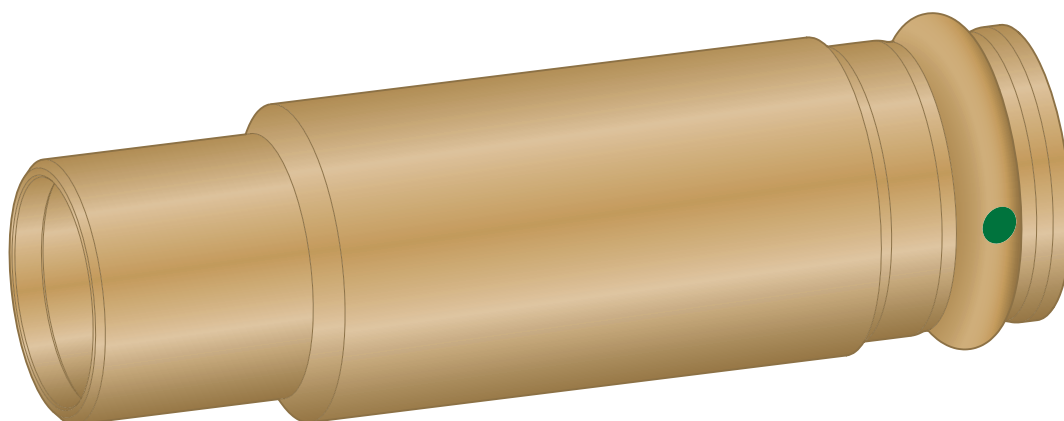


Használati útmutató

Sanpress áttolókarmantyú



alkalmas T-idom utólagos beépítésére présidomos fém Viega
csővezetékrendszerbe

Modell
2215.4

Gyártási évtől
2006.02

viega

Tartalomjegyzék

1	A használati utasításról	3
	1.1 Célcsoportok	3
	1.2 Megjegyzések jelölése	3
	1.3 Megjegyzés a nyelvváltozattal kapcsolatosan	4
2	Termékinformáció	5
	2.1 Szabványok és szabálygyűjtemények	5
	2.2 Rendeltetésszerű használat	7
	2.2.1 Alkalmazási területek	7
	2.2.2 Közegek	8
3	Kezelés	9
	3.1 Szerelési információk	9
	3.1.1 Szerelési tudnivalók	9
	3.2 Szerelés	9
	3.2.1 Az áttolókarmantyú szerelése	9
	3.2.2 Tömörség-ellenőrzés	11
	3.3 Karbantartás	11
	3.4 Ártalmatlanítás	11

1 A használati utasításról

A dokumentumra szerzői jogok vonatkoznak, további információkat a viega.com/legal webhelyen találhat.

1.1 Célcsoportok

Az utasításban található információk fűtés- és vízvezeték szerelők, ill. képzett szakemberek számára szólnak.

A fent megnevezett képzettséggel, ill. képesítéssel nem rendelkező személyek számára a termék szerelése, telepítése és adott esetben karbantartása nem megengedett. Ez a korlátozás nem vonatkozik a lehetséges kezelési tudnivalókra.

A Viega termékek beszerelését a technika általánosan elismert szabályai és a Viega használati utasítások szerint kell végezni.

1.2 Megjegyzések jelölése

A figyelmeztető és a tájékoztató szövegek a további szövegektől elkülönítve, megfelelő piktogramokkal vannak megjelölve.



VESZÉLY!

Lehetséges életveszélyes sérülésekre figyelmeztet.



FIGYELEM!

Lehetséges súlyos sérülésekre figyelmeztet.



VIGYÁZAT!

Lehetséges sérülésekre figyelmeztet.



MEGJEGYZÉS!

Lehetséges anyagi károkra figyelmeztet.



Kiegészítő megjegyzések és tippek.

1.3 Megjegyzés a nyelvvaltozattal kapcsolatosan

A használati utasítás fontos információkat tartalmaz a termék, ill. rendszer kiválasztásához, a szereléshez és az üzembe helyezéshez, valamint a rendeltetésszerű használathoz, és amennyiben szükséges, a karbantartáshoz. Ezek, a termékekkel, azok tulajdonságaival és alkalmazástechnikáival kapcsolatos információk a jelenleg hatályos európai (pl. EN) és/vagy németországi (pl. DIN/DVGW) szabványokon alapulnak.

A szöveg némely szakasza az európai/németországi műszaki előírásokra utalhat. Egyéb országok számára, amennyiben ott megfelelő követelmények nem érhetőek el, ezek az előírások ajánlásként szolgálnak. Az ide vonatkozó nemzeti törvények, normák, előírások, szabványok, valamint egyéb műszaki előírások a németországi/európai irányelvekkel, valamint jelen utasítással szemben előnyben részesítendőek: Az itt ismertetett információk nem kötelező jellegűek más országok és régiók számára és, ahogyan arra már utaltunk, csak támpontként szolgálnak.

2 Termékinformáció

2.1 Szabványok és szabálygyűjtemények

Az alábbi szabványok és szabálygyűjtemények Németországra és Európára érvényesek. Az egyes országok országos szabályozásai megtalálhatók az adott ország webhelyén, amely elérhető a viega.hu/szabvanyok oldalon.

Szabálygyűjtemények a következő szakaszból: Rendeltetésszerű használat

Hatály / tudnivaló	A Németországban érvényes szabálygyűjtemény
Ivóvíz-szerelések kialakítása	DIN 1988-200
Ivóvíz-szerelések kialakítása	EN 806-2
Az anyagválasztásra vonatkozó szabálygyűjtemény	DIN EN 12502-1
Az anyagválasztásra vonatkozó szabálygyűjtemény	Metall-Bewertungsgrundlage (UBA)

Szabálygyűjtemények a következő szakaszból: Alkalmazási területek

Hatály / tudnivaló	A Németországban érvényes szabálygyűjtemény
Ivóvíz-szerelések tervezése, kivitelezése, üzemeltetése és karbantartása	DIN EN 1717
Ivóvíz-szerelések tervezése, kivitelezése, üzemeltetése és karbantartása	DIN 1988
Ivóvíz-szerelések tervezése, kivitelezése, üzemeltetése és karbantartása	VDI/DVGW 6023
Ivóvíz-szerelések tervezése, kivitelezése, üzemeltetése és karbantartása	Trinkwasserverordnung (TrinkwV)

Szabálygyűjtemények a következő szakaszból: Közegek

Hatály / tudnivaló	A Németországban érvényes szabálygyűjtemény
Alkalmasság ivóvízhez	DIN 1988-200
Alkalmasság ivóvízhez	EN 806-2
Alkalmasság fűtővízhez szivattyús melegvíz-fűtési rendszerekben	VDI-Richtlinie 2035, 1. lap és 2. lap

Szabálygyűjtemények a következő szakaszból: Tömítőelemek

Hatály / tudnivaló	A Németországban érvényes szabálygyűjtemény
Az EPDM tömítőelem alkalmazási területe ■ fűtés	DIN EN 12828

Szabálygyűjtemények a következő szakaszból: korrózió

Hatály / tudnivaló	A Németországban érvényes szabálygyűjtemény
A külső korrózióvédelemre vonatkozó szabálygyűjtemény	DIN EN 806-2
A külső korrózióvédelemre vonatkozó szabálygyűjtemény	DIN 1988-200
Ivóvíz-szerelések kialakítása	DIN 1988-200
Ivóvíz-szerelések kialakítása	DIN EN 806-2
Az anyagválasztásra vonatkozó szabálygyűjtemény	DIN EN 12502-1

Szabálygyűjtemények a következő szakaszból: Tárolás

Hatály / tudnivaló	A Németországban érvényes szabálygyűjtemény
Anyagok tárolására vonatkozó követelmények	DIN EN 806-4, 4.2 fejezet

Szabálygyűjtemények a következő szakaszból: Tömörség-ellenőrzés

Hatály / tudnivaló	A Németországban érvényes szabálygyűjtemény
Vizsgálat kész, de még el nem takart rendszeren	DIN EN 806-4
Vízszelések tömörség-ellenőrzése	ZVSHK-Merkblatt: "Dichtheitsprüfungen von Trinkwasserinstallationen mit Druckluft, Inertgas oder Wasser"

Szabálygyűjtemények a következő szakaszból: Karbantartás

Hatály / tudnivaló	A Németországban érvényes szabálygyűjtemény
Ivóvíz-szerelések üzemeltetése és karbantartása	DIN EN 806-5

2.2 Rendeltetésszerű használat



A présidom alkalmas ivóvízszelések létesítésére a vonatkozó irányelveknek megfelelően, figyelembe véve az anyagok kiválasztását a vonatkozó irányelvek szerint, valamint a Szövetségi Környezetvédelmi Ügynökség (UBA) ivóvízzel érintkező fémanyagokra vonatkozó értékelési alapjának megfelelően, lásd [☞](#) „Szabálygyűjtemények a következő szakaszból: Rendeltetésszerű használat” a(z) 5. oldalon. Ha más alkalmazási területeken használja, és ha kétségei támadnak a megfelelő anyagválasztással kapcsolatban, forduljon a Viega vállalathoz.

A szerelésnél vegye figyelembe az adott csővezetékrendszer használati utasítását.

2.2.1 Alkalmazási területek

A Sanpress áttolókarmanlyú alkalmas T-idom utólagos beépítésére présidomos fém Viega csővezetékrendszerbe.

Az alkalmazás többek között a következő területeken lehetséges:

- ivóvízszelések
- ipari rendszerek és fűtésszelések
- napkollektoros rendszer síkkollektorokkal
- sűrített levegős rendszerek
- távhőellátó rendszerek szekunder körökben
- hűtővízvezetékek (zárt hűtőkör)

Ivóvíz-szerelés

Az ivóvíz-szerelések tervezésekor, kivitelezésekor, üzemeltetésekor és karbantartásakor figyelembe kell venni a hatályos irányelveket, lásd ☞ „Szabálygyűjtemények a következő szakaszból: Alkalmazási területek” a(z) 5. oldalon.

Karbantartás

Tájékoztassa megbízóját, ill. az ivóvíz-szerelés üzemeltetőjét, hogy a rendszer rendszeres karbantartást igényel, lásd ☞ „Szabálygyűjtemények a következő szakaszból: Alkalmazási területek” a(z) 5. oldalon.

Tömítőelem

Ivóvíz-szerelések esetén kizárólag EPDM tömítőelem engedélyezett. Más tömítőelemek nem használhatók.

2.2.2 Közegek

A modell többek között a következő közegekhez alkalmas:

Hatályos irányelvek, lásd ☞ „Szabálygyűjtemények a következő szakaszból: Közegek” a(z) 6. oldalon.

- ivóvíz
 - max. kloridkoncentráció: 250 mg/l
- fűtővíz szivattyús melegvíz-fűtési rendszerek esetén
- sűrített levegő a használt tömítőelemek jellemzői szerint
 - EPDM, < 25 mg/m³ olajkoncentráció esetén
- fagyállószer, max. 50%-os koncentrációjú fagyálló keverékek

3 Kezelés

3.1 Szerelési információk

3.1.1 Szerelési tudnivalók

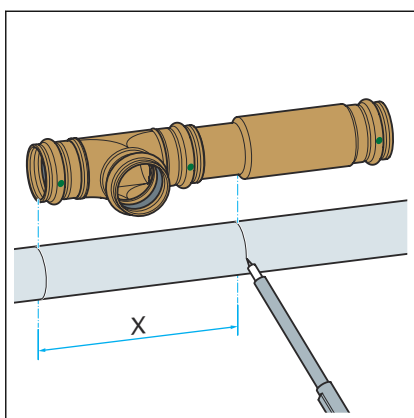
Rendszerkomponensek ellenőrzése

Előfordulhat, hogy a szállítás és a tárolás miatt károsodás érte a rendszerkomponenseket.

- Ellenőrizze az összes elemet.
- Cserélje ki a sérült komponenseket.
- Ne javítsa meg a sérült komponenseket.
- A szennyeződött komponenseket tilos beszerezni.

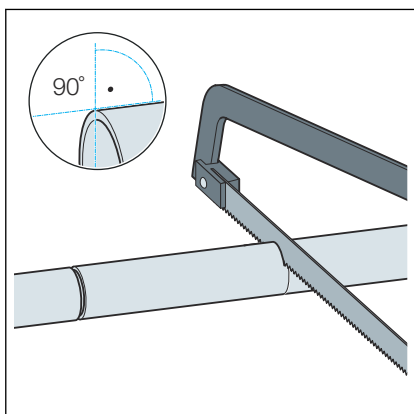
3.2 Szerelés

3.2.1 Az áttolóarmantyú szerelése

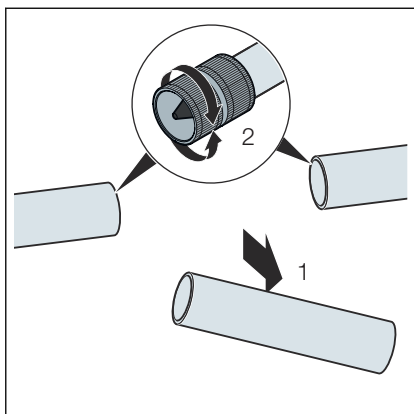


- Jelölje be a cső kivágást, ennek során ne csatlakoztassa egymáshoz a T-idomot és az áttolóarmantyút.

$x = \text{a T-idom teljes hossza} + \text{az áttolóarmantyú bedugó végének hossza}$



- Vágja ki a csőszakaszt egy finom fogazású fűrészsel, ennek során ügyeljen a derékszögű vágásra.

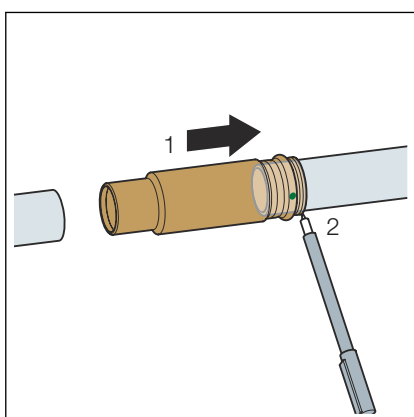


- Sorjázza le a csővégeket belül és kívül.

MEGJEGYZÉS! Helytelen szerszám okozta károsodás! A sorjátlanításhoz ne használjon csiszolókorongot vagy hasonló szerszámot. Ezek megsérthetik a csöveket.

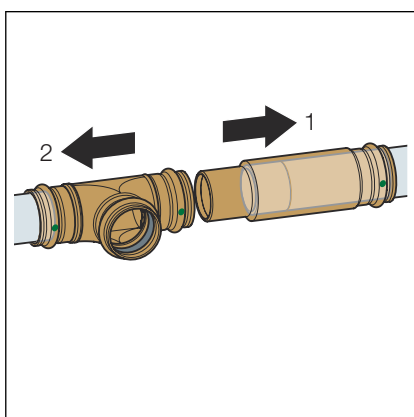
A sorjátlanítás révén elkerülhető a tömítőelem sérülése vagy a présidom ferde helyzete a szerelés során. A Viega sorjátlanító (modell-száma 2292.2) használatát javasolja.

- Végezze el a kivágott közdarab ártalmatlanítását.



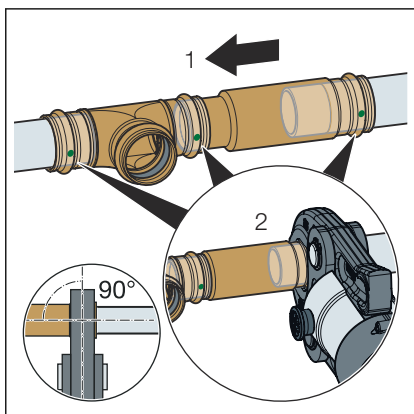
- Jelölje be a minimális bedugási mélységet a csővégen.

- Tolja fel teljesen az áttolóarmantyút.



- Tolja a T-idomot a csőre ütközésig.

- Jelölje meg a bedugási mélységet.



- Tolja be az áttolóarmantyút teljesen a T-idomba.

- Alakítsa ki a préskötést a csővezetékrendszer útmutatójának megfelelően.

3.2.2 Tömörség-ellenőrzés

Az üzembe helyezést megelőzően a szerelőnek tömörség-ellenőrzést kell végeznie.

Ezt a vizsgálatot kész, de még fedetlen rendszeren kell elvégezni.

Figyelembe kell venni a hatályos irányelveket, lásd ☞ „Szabálygyűjtemények a következő szakaszból: Tömörség-ellenőrzés” a(z) 7. oldalon.

A hatályos irányelveknek megfelelően a nem ivóvíz-szereléseket is célszerű tömörség-ellenőrzés alá vetni, lásd ☞ „Szabálygyűjtemények a következő szakaszból: Tömörség-ellenőrzés” a(z) 7. oldalon.

Az eredményt dokumentálni kell.

3.3 Karbantartás

Az ivóvíz-szerelések üzemeltetésekor és karbantartásakor figyelembe kell venni a hatályos irányelveket, lásd ☞ „Szabálygyűjtemények a következő szakaszból: Karbantartás” a(z) 7. oldalon.

3.4 Ártalmatlanítás

A terméket és a csomagolást a mindenkori anyagcsoportok (pl. papír, fém, műanyag, nemvasfémek) szerint kell szétválogatni és a hatályos országos jogalkotás értelmében ártalmatlanítani.



Viega Kereskedelmi Kft.

info@viega.hu

viega.hu

HU • 2024-05 • VPN210558

