

Használati útmutató

Gázkonnektor, vakolat előtti



megfelelő G2023 modellszámú gáztömlő modellhez

Modell
G2019T

Gyártási évtől
1990.01

viega

Tartalomjegyzék

1	A használati utasításról	3
	1.1 Célcsoportok	3
	1.2 Megjegyzések jelölése	3
2	Termékinformáció	5
	2.1 Szabványok és szabálygyűjtemények	5
	2.2 Rendeltetésszerű használat	6
	2.2.1 Alkalmazási területek	6
	2.2.2 Közegek	7
	2.3 Termékleírás	7
	2.3.1 Áttekintés	7
	2.3.2 Menetes kötés	7
	2.3.3 Jelölések az alkatrészeken	8
	2.3.4 Kompatibilis alkatrészek	8
	2.3.5 Működési mód	8
	2.3.6 Műszaki adatok	9
	2.4 Használati információk	9
	2.4.1 Korrózió	9
3	Kezelés	10
	3.1 Szerelési információk	10
	3.1.1 Szerelési tudnivalók	10
	3.2 Szerelés	10
	3.2.1 Gáztömlő csatlakoztatása	10
	3.2.2 Tömörség-ellenőrzés	11
	3.3 Karbantartás	12
	3.4 Ártalmatlanítás	12

1 A használati utasításról

A dokumentumra szerzői jogok vonatkoznak, további információkat a viega.com/legal webhelyen találhat.

1.1 Célcsoportok

Az utasításban található információk a következő személyekre vonatkoznak:

- A hálózatüzemeltető jegyzékében szereplő szerelésre jogosult, szerződött kivitelező vállalkozás
- Földgázzal és cseppfolyós gázzal működő rendszerek létesítésére, karbantartására és átalakítására szakosodott szakcégek

Cseppfolyós gázzal működő rendszerek létesítését, karbantartását vagy átalakítását kizárólag olyan szakcégek végezhetik, amelyek rendelkeznek az ehhez szükséges ismerettel és tapasztalattal.

A fent megnevezett képzettséggel, ill. képesítéssel nem rendelkező személyek számára a termék szerelése, telepítése és adott esetben karbantartása nem megengedett. Ez a korlátozás nem vonatkozik a lehetséges kezelési tudnivalókra.

A Viega termékek beszerelését a technika általánosan elismert szabályai és a Viega használati utasítások szerint kell végezni.

1.2 Megjegyzések jelölése

A figyelmeztető és a tájékoztató szövegek a további szövegektől elkülönítve, megfelelő piktogramokkal vannak megjelölve.



VESZÉLY!

Ez a szimbólum lehetséges életveszélyes sérülésekre figyelmeztet.



FIGYELEM!

Ez a szimbólum lehetséges súlyos sérülésekre figyelmeztet.



VIGYÁZAT!

Ez a szimbólum lehetséges sérülésekre figyelmeztet.

**FELHÍVÁS!**

Ez a szimbólum lehetséges anyagi károokra figyelmeztet.



A megjegyzések további hasznos tanácsokat nyújtanak.

2 Termékinformáció

2.1 Szabványok és szabálygyűjtemények

A következő szabványok és szabálygyűjtemények érvényesek:

Szabálygyűjtemény	Hatály / megjegyzés
-------------------	---------------------

Alkalmazási területek

DVGW-TRGI 2008	Gázszerelések
DVFG-TRF 2012	Cseppfolyógáz-szerelések

Közegek

DVGW G 260 munkalap	Gázminőség
---------------------	------------

Áttekintés

DIN 3586	TAE
DIN 3383-1	Gázkonnektor

Menetes kötés

DIN EN 10226-1	Csavarmenet-párosítás
DIN 30660	jóváhagyott tömítőanyag
DIN EN 751-2	jóváhagyott tömítőanyag

Korrózió

DIN 30672	
DVGW-TRGI 2008, 5.2.7.1. pont	Külső vezetékek
DVFG-TRF 2012, 7.2.7.1. pont	Külső vezetékek

Szerelési tudnivalók

DVFG-TRF 2012	Fali lemez cseppfolyógáz-üzemű berendezésekhez
DVGW-TRGI 2008	Kivételek, alkatrészek kiválasztási szempontjai és elrendezése
DVFG-TRF 2012	Kivételek, alkatrészek kiválasztási szempontjai és elrendezése

Gáztömlő csatlakoztatása

DIN EN 377	Szerelvényszír
------------	----------------

Tömörségvizsgálat

DVGW-TRGI 2008, 5.6. pont	
DVFG-TRF 2012, 8. pont	Cseppfolyós gázzal működő rendszer ellenőrzése és első üzembe helyezése

Karbantartás

DVGW-TRGI 2008, 5c. melléklet	Gázszerelések üzemeltetése és karbantartása
-------------------------------	---

2.2 Rendeltetésszerű használat

A gázkonktor gázkészülékek csatlakoztatására szolgál. A csatlakoztatást szabványos csatlakozóval ellátott gáztömlő segítségével kell elvégezni.



Egyeztesse a modellt itt ismertetett alkalmazási területektől, ill. közegektől eltérő használatát a Viega Service Centerrel.

2.2.1 Alkalmazási területek

A használat többek között a következő területeken lehetséges:

- gázszerelések
- cseppfolyógáz-szerelések

A gázszerelések tervezésekor, kivitelezésekor, módosításakor és üzemeltetésekor figyelembe kell venni a hatályos irányelveket, lásd [☞ fejezet 2.1 „Szabványok és szabálygyűjtemények” a\(z\) 5. oldalon.](#)

2.2.2 Közegek

A modell többek között a következő közegekhez alkalmas:

- Gázok, lásd ☞ *fejezet 2.1 „Szabványok és szabálygyűjtemények” a(z) 5. oldalon*
- Cseppfolyós gázok csak gázhalmazállapotban, háztartási és ipari alkalmazásokhoz, lásd ☞ *fejezet 2.1 „Szabványok és szabálygyűjtemények” a(z) 5. oldalon.*

2.3 Termékleírás

2.3.1 Áttekintés



A modellt az érvényes irányelvek szerint vizsgálták és engedélyezték, lásd ☞ *fejezet 2.1 „Szabványok és szabálygyűjtemények” a(z) 5. oldalon.*

A modell felszereltsége a következő:

- krómozott sárgaréz ház
- Bemeneti oldal R külső menettel
- Kimeneti oldal az érvényes irányelveknek megfelelő csatlakozóaljjal, lásd ☞ *fejezet 2.1 „Szabványok és szabálygyűjtemények” a(z) 5. oldalon*
- kiegészítő elzárás szürke működtető fogantyúval
- „Ki / Be” pozíciójelző
- Hőhatásra záró szerelvény (TAE)

Ebbe a modellbe egy hőhatásra záró szelep (TAE) került beépítésre.

A fokozott termikus terhelhetőséggel szemben támasztott követelményeknek nem megfelelő gázkészülékek és egyéb komponensek előtt tűzvédelmi okokból hőhatásra záró szerelvény használata indokolt. A TAE megfelel az érvényes irányelvek követelményeinek, lásd ☞ *fejezet 2.1 „Szabványok és szabálygyűjtemények” a(z) 5. oldalon.*

A modell a következő méretben érhető el: R ½.

2.3.2 Menetes kötés

A meneten keresztül tömítő menetes csatlakozás előfeltétele egy, az érvényes irányelveknek megfelelő menetpár, lásd ☞ *fejezet 2.1 „Szabványok és szabálygyűjtemények” a(z) 5. oldalon.* Ezen irányelveknek megfelelően egy jóváhagyott menetpár egy kúpos külső menetből és egy hengeres belső menetből áll, pl. R ¾ és Rp ¾.

A menetek tömítéséhez csak kereskedelmi forgalomban kapható és kloridmentes, a DVGW által jóváhagyott tömítőanyagokat használjon az érvényes irányelvek szerint, lásd [☞ fejezet 2.1 „Szabványok és szabálygyűjtemények” a\(z\) 5. oldalon.](#)



Először a menetkötést, majd a dugaszos kötést állítsa helyre.

2.3.3 Jelölések az alkatrészekon

A modell a következőképpen van megjelölve:

- *MOP0,1* maximális üzemi nyomás 0,01 MPa (0,1 bar)
- *GT* maximális üzemi nyomás, HTB követelmény esetén max. 0,01 MPa (0,1 bar)
- Állásjelző
- TSV jelölés hőre záró szelephez

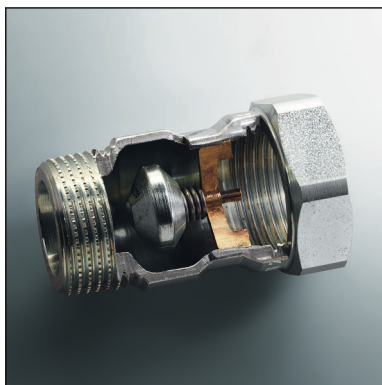
2.3.4 Kompatibilis alkatrészek

A modell a G2023 modell gáztömlővel kompatibilis.

Amennyiben a témával kapcsolatosan kérdései merülnének fel, úgy forduljon Viega Service Centerhez.

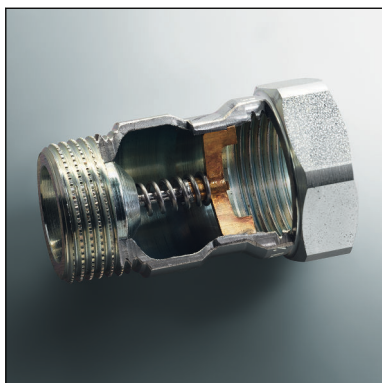
2.3.5 Működési mód

Hőhatásra záró szelep (TAE)



A tömítőkúpot egy rugó feszíti elő, és egy forrasz tartja a helyén. A forrasz > 96° C hőmérsékleten kezd olvadni. A rugó ellazul, és a szelepkúpot benyomja az átfolyónyílásba. Ezzel lezárul a gázáramlás, és a szelep így tartósan tömítve zárva marad.

1. ábra: TAE üzem közbeni pozícióban - példa



2. ábra: Kioldott TAE - példa



A kioldott TAE-eket többé nem lehet kinyitni, és többé nem használhatók.

Kioldás után a teljes szerelvényt cserélni kell.

2.3.6 Műszaki adatok

A modell telepítéséhez a következő üzemi feltételeket vegye figyelembe:

Üzemi hőmérséklet	-20° C és +70° C között
Üzemi nyomás	≤ 0,01 MPa (0,1 bar)

2.4 Használati információk

2.4.1 Korrózió

A korrózióvédelmi intézkedéseket az alkalmazási területtől függően kell figyelembe venni.

A korrózióvédelemnél figyelembe kell venni a hatályos irányelveket, lásd [☞ fejezet 2.1 „Szabványok és szabálygyűjtemények” a\(z\) 5. oldalon.](#)



- A modell agresszív környezetben nem használható.
- Az agresszív anyagokkal, úgymint nitrit- vagy ammóniumtartalmú anyagokkal való érintkezés kerülendő.

3 Kezelés

3.1 Szerelési információk

3.1.1 Szerelési tudnivalók

Rendszerkomponensek ellenőrzése

A szállítás és a tárolás által a rendszerkomponensek adott esetben károsodást szenvedhetnek.

- Ellenőrizzen valamennyi komponenst.
- Cserélje ki a sérült komponenseket.
- Ne javítsa meg a sérült komponenseket.
- A szennyeződött komponenseket tilos beszerezni.

Szerelési feltételek

A szerelésnél vegye figyelembe a következőket:

- A modellt ne telepítse fűtött zónákban (pl. forró füstgázoknak vagy erős hőszugárzásnak kitett környezetben).
- Használjon megfelelő szerszámot.
- A modellt a szabványos csatlakozóhoz való nyílással mindig lefelé szerelje be.
- Cseppfolyós gáz üzemű készülékeknél az érvényes irányelveknek megfelelő fali lemezt használjon, lásd ☞ *fejezet 2.1 „Szabványok és szabálygyűjtemények” a(z) 5. oldalon.*

A kivételeket, kiválasztási szempontokat és a részegységek elhelyezését az érvényes irányelvek tárgyalják, lásd ☞ *fejezet 2.1 „Szabványok és szabálygyűjtemények” a(z) 5. oldalon.*

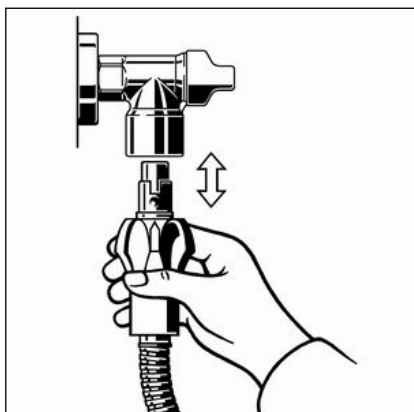
3.2 Szerelés

3.2.1 Gáztömlő csatlakoztatása

A gázkonnektor csak akkor működtethető, ha a gáztömlő csatlakoztatva van.

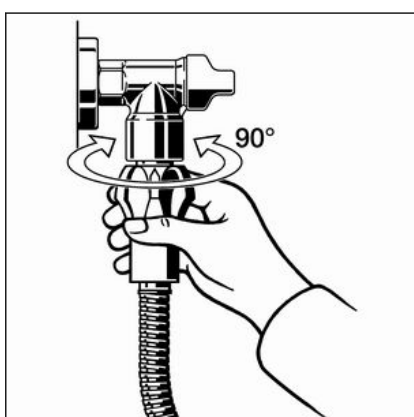


Ha a dugó nehezen csatlakoztatható, akkor a dugót az érvényes irányelveknek megfelelően kenőzsírral zsírozza meg, lásd: ☞ *fejezet 2.1 „Szabványok és szabálygyűjtemények” a(z) 5. oldalon.*



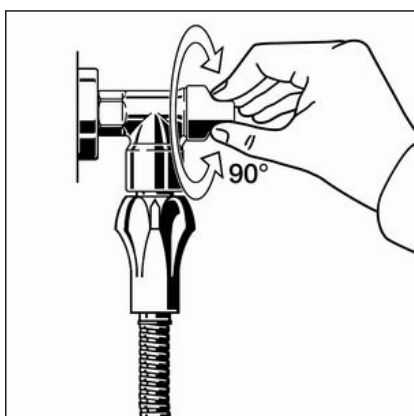
► A dugót ütközésig dugja bele a gázkonnektorba.

A gázkonnektoron és a dugón lévő jelöléseknek egybe kell esniük.



► A dugót fordítsa el 90°-kal az óramutató járásával ellentétes irányba.

Ez rögzíti a csatlakozást.



► A fogantyút fordítsa el 90°-kal az óramutató járásával ellentétes irányba.

Ez szabadabbá teszi a gázáramlást.

3.2.2 Tömörség-ellenőrzés

Az üzembe helyezést megelőzően a szerelőnek tömörségvizsgálatot (terheléssel és tömörségvizsgálat) kell végeznie a gázszerelésen.

Figyelembe kell venni a hatályos irányelveket, lásd [☞ fejezet 2.1 „Szabványok és szabálygyűjtemények” a\(z\) 5. oldalon.](#)



A gázkonnektor nem vonható be a tömörségvizsgálatba.

A gáz megnyitását követően a kötés tömörségét megfelelő eszközökkel kell megvizsgálni.

Az eredményt dokumentálni kell.

3.3 Karbantartás

A gázszereléseket évente egy alkalommal szemrevételezés alá kell vetni, pl. az üzemeltető által.

A használatra való alkalmasságot és a tömörséget tizenkét évente felül kell vizsgáltatni egy szerződéses vállalkozóval.

Az üzembiztos állapot biztosítása és betartása érdekében a gázszereléseket rendeltetésszerűen kell üzemeltetni és karbantartani. Pontos információk ezzel kapcsolatban az érvényes irányelvekben találhatóak, lásd [☞ fejezet 2.1 „Szabványok és szabálygyűjtemények” a\(z\) 5. oldalon.](#)

3.4 Ártalmatlanítás

A terméket és a csomagolást a mindenkori anyagcsoportok (pl. papír, fém, műanyag, nemvasfémek) szerint kell szétválogatni és a hatályos nemzeti törvényhozás értelmében ártalmatlanítani.



Viega Kereskedelmi Kft.

info@viega.hu

viega.hu

HU • 2022-08 • VPN140345

