

Használati útmutató

## Geopress R típusú gázáramlásőr



meghatározott térfogatáramú gázáramlást meghaladó mértékű  
áramlás esetén automatikusan zárja a gáz útját

Modell  
9652.2

Gyártási évtől  
2005.06

**viega**

# Tartalomjegyzék

<b>1</b>	<b>A használati utasításról</b>	<b>3</b>
	1.1 Célcsoportok	3
	1.2 Megjegyzések jelölése	3
<b>2</b>	<b>Termékinformáció</b>	<b>5</b>
	2.1 Szabványok és szabálygyűjtemények	5
	2.2 Rendeltetésszerű használat	6
	2.2.1 Alkalmazási területek	6
	2.2.2 Közegek	6
	2.3 Termékleírás	7
	2.3.1 Áttekintés	7
	2.3.2 Csövek	7
	2.3.3 Gázáramlásór	8
	2.3.4 Jelölések az alkatrészeken	8
	2.3.5 Működési mód	8
	2.3.6 Műszaki adatok	9
<b>3</b>	<b>Kezelés</b>	<b>11</b>
	3.1 Szállítás	11
	3.2 Tárolás	11
	3.3 Szerelési információk	11
	3.3.1 Szerelési tudnivalók	11
	3.3.2 Szükséges szerszám	12
	3.4 Szerelés	12
	3.4.1 A csövek méretre vágása	12
	3.4.2 Csövek sorjátlanítása	12
	3.4.3 A gázáramlásórral ellátott támasztóhüvely behelyezése	13
	3.4.4 Idom préselése	14
	3.4.5 Tömörség-ellenőrzés	17
	3.5 Ártalmatlanítás	17

# 1 A használati utasításról

A dokumentumra szerzői jogok vonatkoznak, további információkat a [viega.com/legal](http://viega.com/legal) webhelyen találhat.

## 1.1 Célcsoportok

Az utasításban található információk a közműszolgáltató- és csővezeték-szerelő vállalatok, ill. azok műszaki szakemberei számára szólnak.

A gáz-csatlakozóvezetékek és ivóvíz-bekötővezetékek kizárólag olyan szakcégek bízhatók meg, amelyek a DVGW GW 301 munkalap „Csővezeték-szerelő vállalatokra vonatkozó képesítési követelmények” szerinti minősítéssel rendelkeznek.

A fent megnevezett képzettséggel, ill. képesítéssel nem rendelkező személyek számára a termék szerelése, telepítése és adott esetben karbantartása nem megengedett. Ez a korlátozás nem vonatkozik a lehetséges kezelési tudnivalókra.

A Viega termékek beszerelését a technika általánosan elismert szabályai és a Viega használati utasítások szerint kell végezni.

## 1.2 Megjegyzések jelölése

A figyelmeztető és a tájékoztató szövegek a további szövegektől elkülönítve, megfelelő piktogramokkal vannak megjelölve.



### **VESZÉLY!**

Ez a szimbólum lehetséges életveszélyes sérülésekre figyelmeztet.



### **FIGYELEM!**

Ez a szimbólum lehetséges súlyos sérülésekre figyelmeztet.



### **VIGYÁZAT!**

Ez a szimbólum lehetséges sérülésekre figyelmeztet.



### **FELHÍVÁS!**

Ez a szimbólum lehetséges anyagi károokra figyelmeztet.



A megjegyzések további hasznos tanácsokat nyújtanak.

## 2 Termékinformáció

### 2.1 Szabványok és szabálygyűjtemények

A következő szabványok és szabálygyűjtemények érvényesek:

Szabálygyűjtemény	Hatály / megjegyzés
-------------------	---------------------

#### Alkalmazási területek

DVGW G 459-1 munkalap	Gáz-csatlakozóvezetékek
DVGW G 459-1-B munkalap	Kiegészítés a "Gáz-csatlakozóvezetékek" DVGW G 459-1 munkalaphoz
DVGW G 472 munkalap	Polietilén csőből készült gázvezetékek 10 bar nyomásig
DVGW G 469 munkalap	Nyomáspróba a gázszállításban/ gázelosztásban

#### Közegek

DVGW G 260 munkalap	Gázminőség
---------------------	------------

#### Csövek

DIN 8074	PE-HD
DIN 8075	PE-HD
DIN 16893	PE-X
DIN 16892	PE-X

#### Műszaki adatok

DVGW G 5305-2 (P)	"Áramláskorlátozó gáz-csatlakozóvezetékekben történő használatra"
-------------------	---

#### Szerelési tudnivalók

DIN 12201-2, 1. táblázat	Ovalítások: határértékek
--------------------------	--------------------------

## Tömörésgvizsgálat

DVGW G 459-1 munkalap	Tömörésgvizsgálat
DVGW G 469 munkalap	Tömörésgvizsgálat

## 2.2 Rendeltetészerű használat



Egyeztesse a modell itt ismertetett alkalmazási területektől, ill. közegektől eltérő használatát a Viega Service Centerrel.

### 2.2.1 Alkalmazási területek

Az áramláskorlátozó gáz-csatlakozóvezetékekben történő használatra alkalmas. Káresemény esetén az áramláskorlátozó aktív védelmi intézkedésként megszakítja a csatlakozóvezeték gázellátását.

### Gázszerelés

A gázszerelések tervezésekor, kivitelezésekor, módosításakor és üzemeltetésekor figyelembe kell venni a hatályos irányelveket, lásd ↪ fejezet 2.1 „Szabványok és szabálygyűjtemények“ a(z) 5. oldalon.

Gáz-csatlakozóvezetékek tervezésekor, kivitelezésekor, módosításakor és üzemeltetésekor figyelembe kell venni a hatályos irányelveket, lásd ↪ fejezet 2.1 „Szabványok és szabálygyűjtemények“ a(z) 5. oldalon.

### 2.2.2 Közegek

A model alkalmas gázokhoz az érvényes DVGW-irányelvek szerint, de nem alkalmas cseppfolyós fázisban levő cseppfolyós gázhoz, lásd ↪ fejezet 2.1 „Szabványok és szabálygyűjtemények“ a(z) 5. oldalon.

A maximális üzemi nyomás az alkalmazott csőtípustól, valamint az alkalmazási céltól függ.

Gáz

- Üzemi nyomás  $p_{\max} = 1,0 \text{ MPa}$  (10 bar)  
(nyitott áramláskorlátozó esetén)

A zárt áramláskorlátozó maximális terhelése 0,6 MPa (6 bar).

## 2.3 Termékleírás

### 2.3.1 Áttekintés



1. ábra: 9652.2

A modell a következő méreteken érhető el: d 32 / 40 / 50 / 63.

### 2.3.2 Csövek

A gázáramlásór a következő csövekkel használható:

d [mm]	PE-HD <sup>1)</sup>	PE-X <sup>1)</sup>
	SDR 11	SDR 11
32	✓	✓
40	✓	✓
50	✓	✓
63	✓	✓

<sup>1)</sup> lásd ☞ fejezet 2.1 „Szabványok és szabálygyűjtemények“ a(z) 5. oldalon

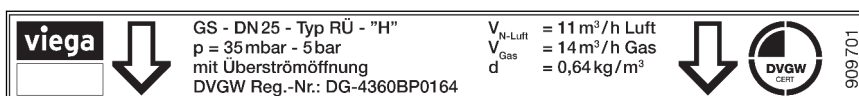
### 2.3.3 Gázáramlásőr



2. ábra: 9652.2

A gázáramlásőr vörösöntvény támasztóhüvelybe van beépítve. Ezt egy csővégbé helyezik be, majd végül egy tetszőleges Geopress présidommal összepréselik.

### 2.3.4 Jelölések az alkatrészekben



A gázáramlásőrön egy matrica található, amely a jellemzőket tartalmazza. A szerelést követően ezt fel kell helyezni a csőre.

A modell egy nyíllal van megjelölve, amely a gáz áramlásának irányát mutatja. A gázáramlásőr működésének biztosítása érdekében feltétlenül be kell tartani a beépítési irányt.



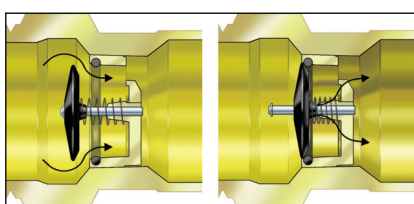
3. ábra: Jelölés, Beépítési irány

### 2.3.5 Működési mód

#### Áramláskorlátozó

A Geopress-gázáramlásőrök átfolyás által aktivált szerelvények, és aktív óvintézkedésként szolgálnak irányítatlan gázkijutás ellen sérült gáz-csatlakozóvezeték esetén.





- A gázáramlásőr egy zárótányérból áll, melyet a rendeltetésszerű üzem során típusonként meghatározott rugóerő tart nyitva. A gázáramlásőr ezzel egy definiált átfolyási iránnyal rendelkezik.
- Zavar esetén a térfogatáram és a nyomás a gázáramlásőr mögött úgy változik, hogy a rugóerő többé nem elegendő a gázáramlásőr nyitva tartásához. A zárótányér a szelepülésébe ül, és elzárja a vezetékét. Ez megakadályozza a gáz további kijutását.
- A gázáramlásőr túlfolyónyílással rendelkezik. Elhárított zavar után magától kinyílik. A nyitási folyamat ellennyomás generálásával meggyorsítható.

### 2.3.6 Műszaki adatok

A Geopress áramláskorlátozók megfelelnek az érvényes irányelvek műszaki vizsgakövetelményeinek, lásd [☞ fejezet 2.1 „Szabványok és szabálygyűjtemények“ a\(z\) 5. oldalon.](#)

#### Gázáramlásőr, üzemi nyomás-tartományok, R típus

Üzemi nyomástartomány és beépítési követelmények	Beépítés helye	Méret
0,0035–0,5 MPa (0,035–5 bar)  DN—viszonyított  $\Delta p \leq 5,25 \text{ hPa}$ (5,25 mbar)  Túláram mennyiség $\leq$ 30 dm <sup>3</sup> /h 0,1 MPa esetén (1 bar)	GCS kezdete	DN 50-ig [d <sub>a</sub> 63]

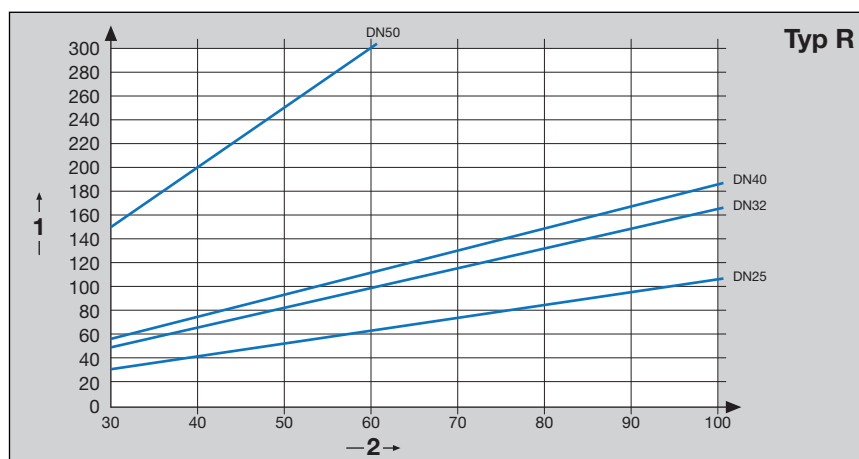
A gázáramlásőr kiszállítási állapotában az adott típus üzemi nyomástartományára van beállítva. Helyszíni beállítás nem szükséges.

### Gázáramlásőr átfolyási és nyomásveszteségi értékei, R típus

Névleges átmérő [DN]	Névleges térfogatáram [m <sup>3</sup> /h levegő]	Névleges térfogatáram [m <sup>3</sup> /h gáz]	Δp
25 [d <sub>a</sub> 32]	11	14	2,10 hPa (2,10 mbar)
32 [d <sub>a</sub> 40]	16	21	2,10 hPa (2,10 mbar)
40 [d <sub>a</sub> 50]	24	31	2,50 hPa (2,50 mbar)
50 [d <sub>a</sub> 63]	34	44	2,50 hPa (2,50 mbar)

### Irányadó értékek a biztosítható csőhosszúsághoz

Biztosítható csőhosszúság gázáramlásőr alkalmazása esetén az érvényes irányelvek szerint, lásd  $\zeta$  fejezet 2.1 „Szabványok és szabálygyűjtemények“ a(z) 5. oldalon.



4. ábra: Irányadó értékek megfúróidomhoz és főelzáróhoz,  $\zeta=10$  alakú ellenállástényezőhöz

- 1 - Hosszúság (m)
- 2 - Hálózati nyomás (hPa)

## 3 Kezelés

### 3.1 Szállítás



A felhasználásig hagyja a gázáramlásórt az eredeti csomagolásában, nehogy szennyeződjenek az érzékeny komponensek.

### 3.2 Tárolás



A felhasználásig hagyja a gázáramlásórt az eredeti csomagolásában, nehogy szennyeződjenek az érzékeny komponensek.

### 3.3 Szerelési információk

#### 3.3.1 Szerelési tudnivalók

Geopress gázáramlásór:

- A beépítést a megfúróidom közvetlen közelében kell elvégezni.
- Kizárólag vízszintes beépítési helyzet
- A beszerelés előtt ellenőrizni kell, hogy a gázáramlásór megfelelő kivitelű-e az adott használatra.
- Figyelembe kell venni a beépítési irányt.

#### Rendszerkomponensek ellenőrzése

A használat előtt a csöveket szemrevételezni kell az esetleges károk tekintetében:

- Ovalítások: A határértékeket tilos túllépni, lásd ↗ *fejezet 2.1 „Szabványok és szabálygyűjtemények“ a(z) 5. oldalon.*
- Horpadások
- Repedések
- Rovátkák (mélysége a névleges falvastagság max. 10%-a lehet)
- Sérült csővégek

Csak sértetlen csőszakaszokat használjon.

#### A kiszerelés ellenőrzése

A szállítási terjedelemnek a következő komponenseket kell tartalmaznia:

- Gázáramlásór védősapkával
- „Jellemzők” matrica
- „Főelzáró” figyelmeztető tábla
- Kábelkötöző

### 3.3.2 Szükséges szerszám

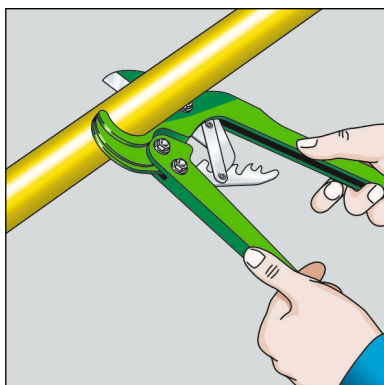
A gázáramlásór szereléséhez a következő szerszámok szükségesek:

- gumikalapács
- csavarhúzó
- csővágó, csővágó olló vagy fűrész
- sorjátlanító és színes filctoll a megjelöléshez
- akkumulátoros prés gép
- 2296.2 modellszámú csuklós behúzópofa
  - Z2, 32–63 mm-es átmérő esetén
  - Z2, 32 mm-es átmérő esetén
- 9696.1 modellszámú présgyűrű

## 3.4 Szerelés

### 3.4.1 A csövek méretre vágása

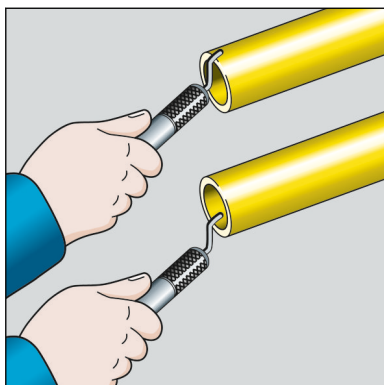
Információkat a szerszámokról lásd még [☞ fejezet 3.3.2 „Szükséges szerszám” a\(z\) 12. oldalon.](#)



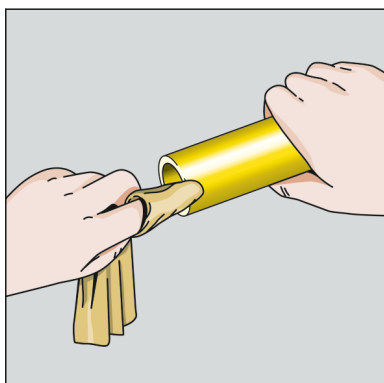
- Vágja méretre szakszerűen a csövet csővágó olló, csővágó vagy fűrész segítségével.

### 3.4.2 Csövek sorjátlanítása

Ha a csöveket fűrészsel vágják méretre, úgy a csővégek belül és kívül alapos sorjátlanításra szorulnak.

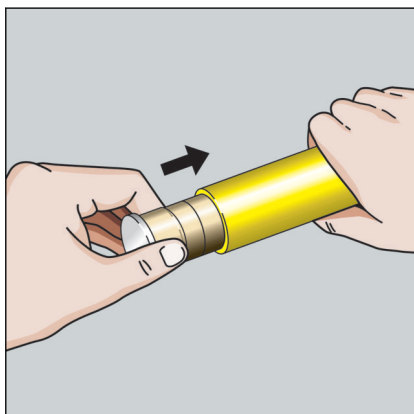


► Sorjátlanítsa a csövet kívül és belül.

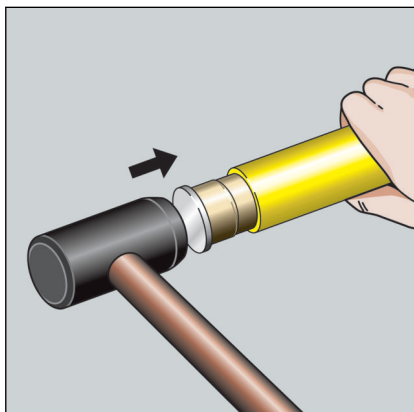


► Tisztítsa meg a csövet.

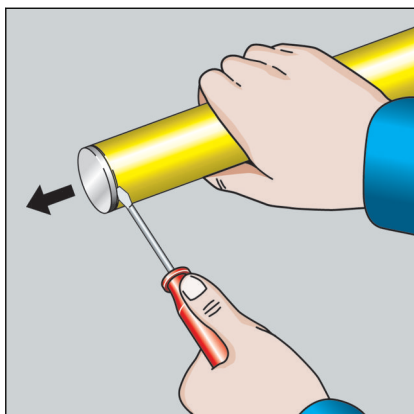
### 3.4.3 A gázáramlásórral ellátott támasztóhüvely behelyezése



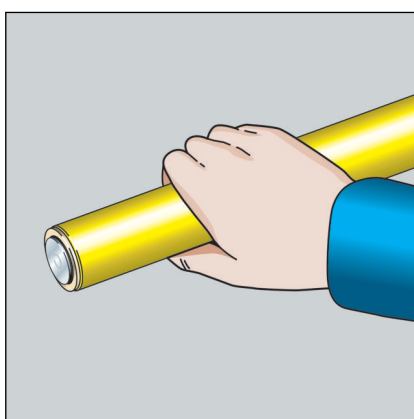
► A gázáramlásórt vegye ki a csomagolásból, majd vezesse be a csőbe.



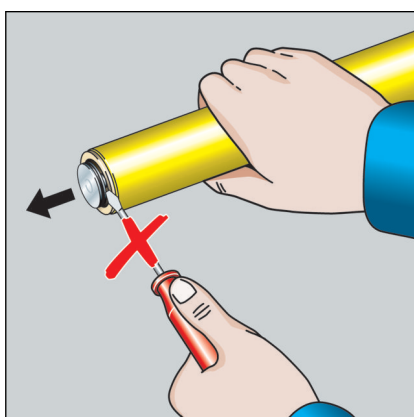
► A gázáramlásórt gumikalapáccsal a peremezésig üsse be.



- A védősapkát csak közvetlenül a további munkavégzés előtt távolítsa el egy csavarhúzóval.



- Megfelelően behelyezett gázáramláső – ügyeljen a csőfelület károsodásának az elkerülésére.



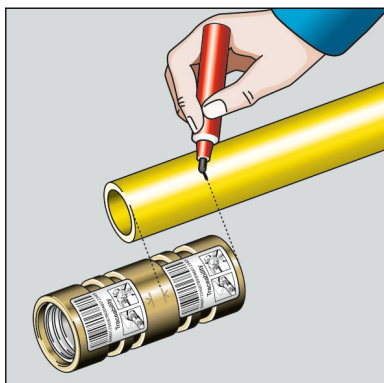
**INFORMÁCIÓ!** Kiszerezés A szerszámot csak a gázáramlásőr külső oldalához illessze hozzá.

### 3.4.4 Idom préselése

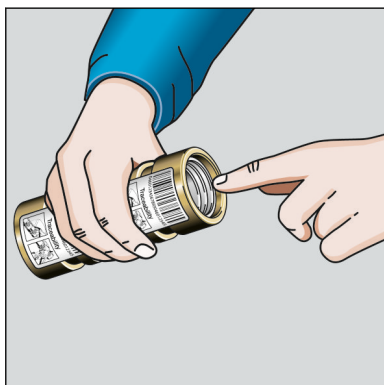
Előfeltételek:

- A csővég nincs elgörbülve vagy megsérülve.
- A cső sorjában van.
- A gázáramlásőr megfelelően van méretezve a projekthez.
- A gázáramlásőr a peremig be van helyezve és a védősapka el van távolítva.
- A beépítési hely a megfúróidom közelében található.

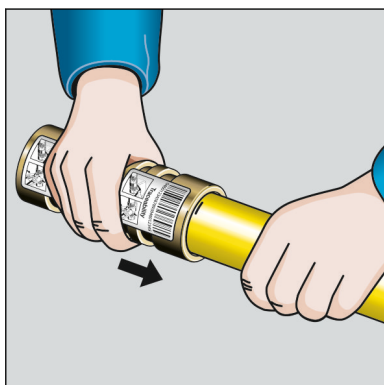
- A présidomban gyárilag behelyezett NBR tömítőelem található.
- A tömítőelem és a szorítógyűrű sérülésmentes.
- Jelölje meg a bedugási mélységet a présidomon található jelölés segítségével.



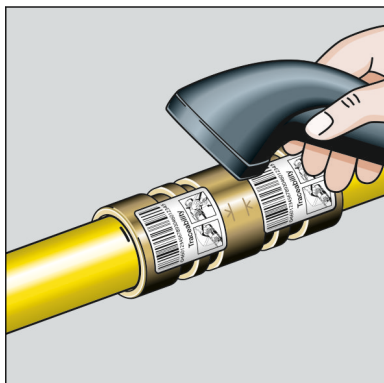
- Ellenőrizze a tömítőelem megfelelő helyzetét.

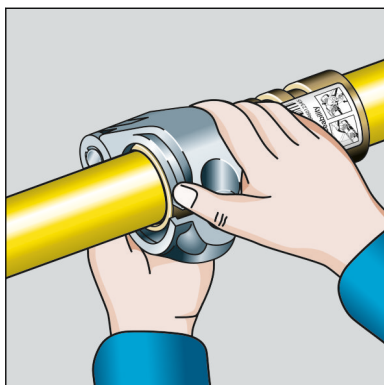


- Tolja fel a présidomot a csőre, a jelölt bedugási mélységig.

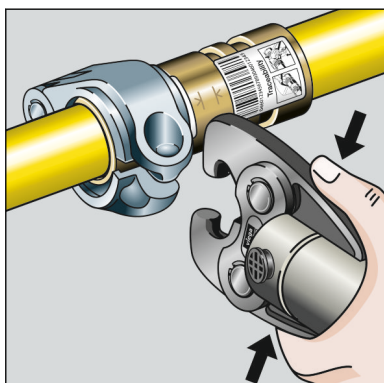


- Olvassa be a nyomon követésre szolgáló kódot.

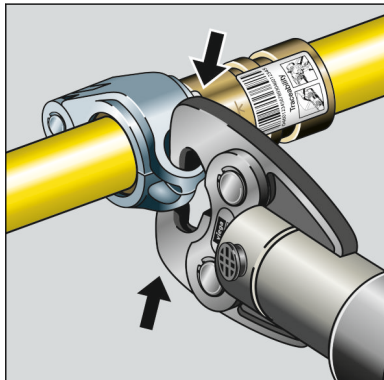




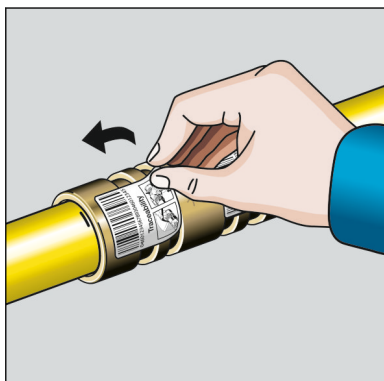
- Nyissa szét a présgyűrűt, majd helyezze a présidomra.



- Nyissa szét a csuklós behúzóporát, majd akassza be a présgyűrű felfogójába.

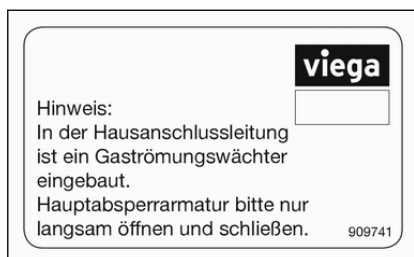


- Ellenőrizze a bedugási mélységet.
- Végezze el a préselési eljárást.



- Távolítsa el a nyomon követésre szolgáló kódot.
  - A kötés összepréseltként van jelölve.





- Helyezze el a figyelemfelkeltő táblát a főelzárón.

### 3.4.5 Tömörség-ellenőrzés

A csatlakozóvezeték üzembe helyezését megelőzően tömörségvizsgálatot kell végezni a hatályos irányelvek szerint, lásd ☞ fejezet 2.1 „Szabványok és szabálygyűjtemények“ a(z) 5. oldalon.

A vizsgálatot kész, de fedetlen csatlakozóvezetéken kell elvégezni. A tömörségvizsgálat eredményének a vezeték biztonságos kivitelezésének igazolásaként kell szolgálnia és dokumentálni kell.



- A vizsgálólevegőnek a gázáramlásőr előtt lassan kell beáramlania, nehogy az zárt állapotba kerüljön.
- A levegővel történő vizsgálat nyitott állapotú gázáramlásőr esetén max. 1,0 MPa (10 bar) nyomásig megengedett.
- A zárt állapotú gázáramlásőr max. 0,6 MPa (6 bar) nyomásnak tehető ki.

### 3.5 Ártalmatlanítás

A terméket és a csomagolást a mindenkori anyagcsoportok (pl. papír, fém, műanyag, nemvasfémek) szerint kell szétválogatni és a hatályos nemzeti törvényhozás értelmében ártalmatlanítani.



**Viega Kereskedelmi Kft.**

info@viega.hu

viega.hu

HU • 2020-12 • VPN140030

