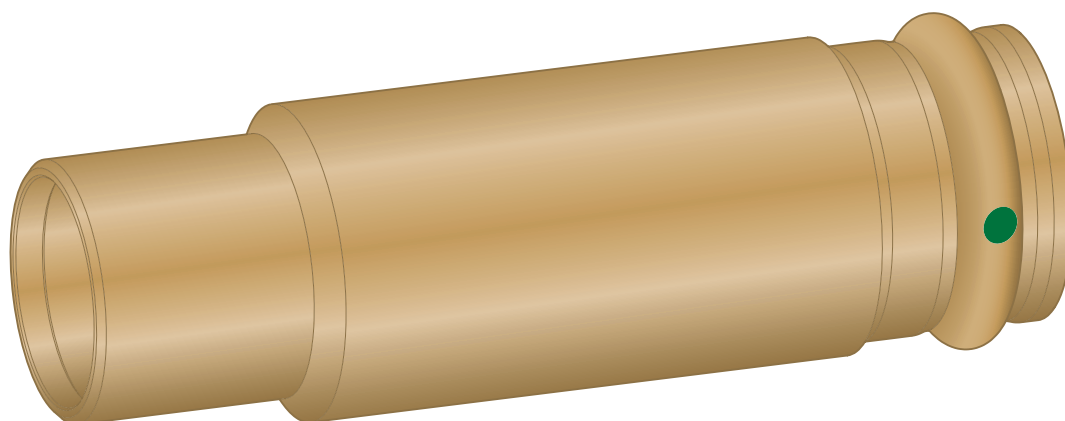


**Upute za upotrebu**

# Klizna spojnica Sanpress



za naknadnu ugradnju T-komada u metalni cjevovodni sustav  
Viega s press spojnica

**Model**  
2215.4

**Godina proizvodnje (od)**  
02/2006.

**viega**

# Kazalo

<b>1</b>	<b>O ovim uputama za upotrebu</b>	<b>3</b>
1.1	Ciljane skupine	3
1.2	Označavanje uputa	3
1.3	Napomena uz ovu jezičnu verziju	4
<b>2</b>	<b>Informacije o proizvodu</b>	<b>5</b>
2.1	Norme i propisi	5
2.2	Namjenska upotreba	7
2.2.1	Područja primjene	7
2.2.2	Mediji	8
<b>3</b>	<b>Rukovanje</b>	<b>9</b>
3.1	Informacije o montaži	9
3.1.1	Upute za montažu	9
3.2	Montaža	9
3.2.1	Montiranje klizne spojnice	9
3.2.2	Provjera nepropusnosti	11
3.3	Održavanje	11
3.4	Odlaganje u otpad	11

# 1 O ovim uputama za upotrebu

Za ovaj dokument vrijede autorska prava, detaljnije informacije možete pronaći na internetskoj stranici na adresi [viega.com/legal](http://viega.com/legal).

## 1.1 Ciljane skupine

Informacije iz ovih uputa namijenjene su stručnjacima za radove na instalacijama grijanja i sanitarnim instalacijama odnosno upućenom stručnom osoblju.

Osobe koje nemaju gore navedenu izobrazbu odnosno kvalifikaciju ne smiju montirati, instalirati, a eventualno ni održavati ovaj proizvod. Ovo se ograničenje ne odnosi na moguće napomene o rukovanju.

Viega proizvodi moraju se ugraditi uz poštivanje opće priznatih tehničkih pravila te navoda iz uputa za uporabu Viega.

## 1.2 Označavanje uputa

Tekstovi s upozorenjima i uputama izdvojeni su od ostalog teksta i posebno naznačeni odgovarajućim piktogramima.



### **OPASNOST!**

Upozorava na moguće ozljede opasne po život.



### **UPOZORENJE!**

Upozorava na moguće teške ozljede.



### **OPREZ!**

Upozorava na moguće ozljede.



### **UPUTA!**

Upozorava na moguću materijalnu štetu.



Dodatne napomene i savjeti.

### 1.3 Napomena uz ovu jezičnu verziju

Ove upute za uporabu sadrže važne informacije o odabiru proizvoda odnosno sustava, montaži i puštanju u rad te o namjenskoj uporabi i, ako je to potrebno, o mjerama održavanja. Ove informacije o proizvodima, njihovim osobinama i tehnikama primjene temelje se na važećim normama u Europi (npr. EN) i/ili u Njemačkoj (npr. DIN/DVGW).

Pojedini pasusi teksta mogu ukazivati na tehničke propise u Europi/ Njemačkoj. Za ostale zemlje ovi propisi vrijede kao preporuke, ako tamo nema odgovarajućih nacionalnih propisa. Odgovarajući nacionalni zakoni, standardi, propisi, norme te ostali tehnički propisi imaju prednost pred njemačkim odnosno europskim smjernicama iz ovih uputa: ovdje ponuđene informacije nisu obvezujuće za ostale zemlje i regije te ih, kako je već rečeno, treba shvatiti kao tehničku potporu.

## 2 Informacije o proizvodu

### 2.1 Norme i propisi

Sljedeće norme i propisi vrijede za Njemačku, odnosno Europu. Nacionalne propise naći ćete na hrvatskoj internetskoj stranici pod [viega.hr/norme](http://viega.hr/norme).

#### Propisi iz odlomka: Namjenska upotreba

Područje valjanosti / napomena	Regulativa koja vrijedi u Njemačkoj
Izrada instalacija pitke vode	DIN 1988-200
Izrada instalacija pitke vode	EN 806-2
Regulativa o odabiru materijala	DIN EN 12502-1
Regulativa o odabiru materijala	Metall-Bewertungsgrundlage (UBA)

#### Propisi iz odlomka: Područja primjene

Područje valjanosti / napomena	Regulativa koja vrijedi u Njemačkoj
Projektiranje, izvedba, rad i održavanje instalacija pitke vode	DIN EN 1717
Projektiranje, izvedba, rad i održavanje instalacija pitke vode	DIN 1988
Projektiranje, izvedba, rad i održavanje instalacija pitke vode	VDI/DVGW 6023
Projektiranje, izvedba, rad i održavanje instalacija pitke vode	Trinkwasserverordnung (TrinkwV)

#### Propisi iz odlomka: Mediji

Područje valjanosti / napomena	Regulativa koja vrijedi u Njemačkoj
Prikladnost za pitku vodu	DIN 1988-200
Prikladnost za pitku vodu	EN 806-2
Prikladnost za ogrjevnu vodu u instalacijama toplovodnog grijanja s prisilnom cirkulacijom	VDI-Richtlinie 2035, list 1 i list 2

**Propisi iz odlomka: Brtveni elementi**

Područje valjanosti / napomena	Regulativa koja vrijedi u Njemačkoj
Područje primjene EPDM brtvenog elementa ■ Grijanje	DIN EN 12828

**Propisi iz odlomka: Korozija**

Područje valjanosti / napomena	Regulativa koja vrijedi u Njemačkoj
Propis za vanjsku antikoroziivnu zaštitu	DIN EN 806-2
Propis za vanjsku antikoroziivnu zaštitu	DIN 1988-200
Izrada instalacija pitke vode	DIN 1988-200
Izrada instalacija pitke vode	DIN EN 806-2
Regulativa o odabiru materijala	DIN EN 12502-1

**Propisi iz odlomka: Skladištenje**

Područje valjanosti / napomena	Regulativa koja vrijedi u Njemačkoj
Zahtjevi za skladištenje materijala	DIN EN 806-4, pog. 4.2

**Propisi iz odlomka: Provjera nepropusnosti**

Područje valjanosti / napomena	Regulativa koja vrijedi u Njemačkoj
Provjera na gotovoj, još neprekrivenoj instalaciji	DIN EN 806-4
Provjera nepropusnosti za vodovodne instalacije	ZVSHK-Merkblatt: "Dichtheitsprüfungen von Trinkwasserinstallationen mit Druckluft, Inertgas oder Wasser"

**Propisi iz odlomka: Održavanje**

Područje valjanosti / napomena	Regulativa koja vrijedi u Njemačkoj
Rad i održavanje instalacija pitke vode	DIN EN 806-5

## 2.2 Namjenska upotreba



Press spojnica prikladna je za izradu instalacija pitke vode prema važećim smjernicama uz pridržavanje odabira materijala prema važećim smjernicama i u skladu s osnovom procjene za metalne materijale u kontaktu s pitkom vodom Saveznog ureda za okoliš (UBA), vidi ↪ „Propisi iz odlomka: Namjenska upotreba” na stranici 5. Kod upotrebe u drugim područjima primjene i u slučaju nedoumice o ispravnom odabiru materijala, obratite se poduzeću Viega.

Pri montaži se pridržavajte uputa za uporabu odgovarajućeg cjevovodnog sustava.

### 2.2.1 Područja primjene

Sanpress klizna spojnica prikladna je za naknadnu ugradnju T-komada u metalni Viega cjevovodni sustav s press spojkicama.

Primjena je između ostalog moguća u sljedećim područjima:

- instalacije pitke vode
- industrijske instalacije i instalacije grijanja
- solarna instalacija s pločastim kolektorima
- instalacije komprimiranog zraka
- vrelovodi toplane u sekundarnim cirkulacijskim krugovima
- vodovi rashladne vode (zatvoreni cirkulacijski krug)

#### Instalacije pitke vode

Za projektiranje, izvedbu, rad i održavanje instalacija pitke vode neophodno je pridržavati se važećih smjernica, pogledajte ↪ „Propisi iz odlomka: Područja primjene” na stranici 5.

#### Održavanje

Obavijestite svog klijenta odnosno vlasnika instalacije pitke vode da se instalacija mora redovito održavati, pogledajte ↪ „Propisi iz odlomka: Područja primjene” na stranici 5.

#### Brtveni element

Za instalacije pitke vode dopušten je samo EPDM brtveni element. Nemojte upotrebljavati druge brtvene elemente.

## 2.2.2 Mediji

Model je među ostalim prikladan za sljedeće medije:

Za važeće smjernice pogledajte ↗ „Propisi iz odlomka: Mediji” na stranici 5.

- pitka voda
  - maksimalna koncentracija klorida 250 mg/l
- ogrjevna voda za instalacije toplovodnog grijanja s prisilnom cirkulacijom
- komprimirani zrak prema specifikaciji korištenih brtvenih elemenata
  - EPDM pri koncentraciji ulja < 25 mg/m<sup>3</sup>
- sredstva za zaštitu od smrzavanja, rashladne otopine do koncentracije od 50 %



## 3 Rukovanje

### 3.1 Informacije o montaži

#### 3.1.1 Upute za montažu

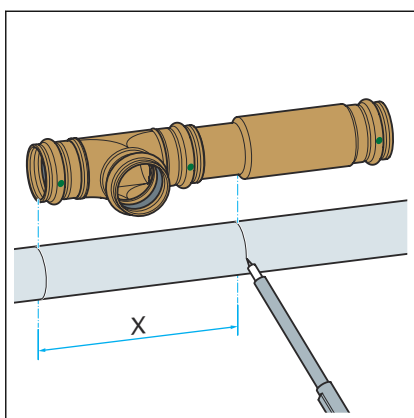
##### Provjera sistemskih komponentata

Pri transportu i skladištenju može doći do oštećenja sistemskih komponentata.

- Provjerite sve dijelove.
- Zamijenite oštećene komponente.
- Nemojte popravljati oštećene komponente.
- Zaprljane komponente ne smiju se ugrađivati.

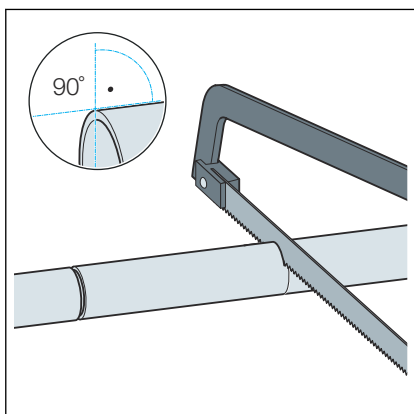
### 3.2 Montaža

#### 3.2.1 Montiranje klizne spojnice

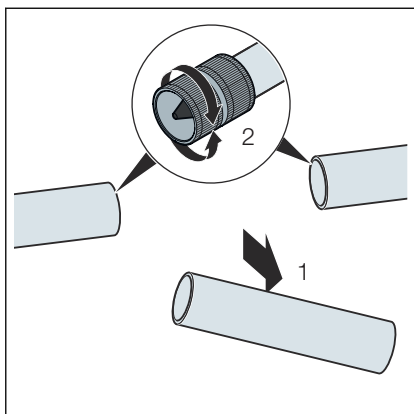


- Označite odsječak cijevi, pritom nemojte spajati T-komad i kliznu spojnicu.

$x =$  ukupna duljina T-komada + duljina utične završnice klizne spojnice



- Odvojite komad cijevi pilom sa finim zupcima ili rezačem cijevi, pritom pazite na pravokutan rez.

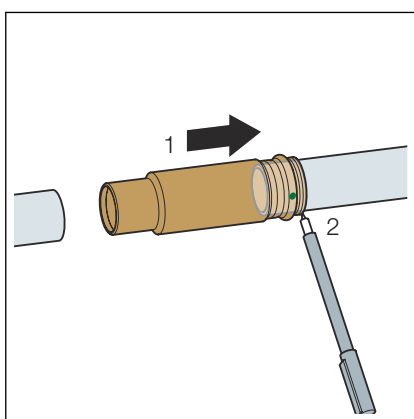


- Odstranite srh s krajeva cijevi iznutra i izvana.

**UPUTA! Oštećenja zbog pogrešnog alata! Za odstranjivanje srha nemojte se koristiti brusnim pločama ili sličnim alatom. Cijevi se tako mogu oštetiti.**

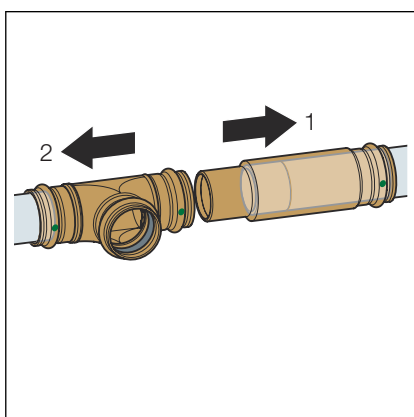
Odstranjivanjem srha sprječavaju se oštećenja brtvenog elementa ili zaglavljivanje press spojnice prilikom montaže. Tvrtka Viega preporučuje uporabu odstranjivača srha (model 2292.2).

- Zbrinite odvojeni međukomad.



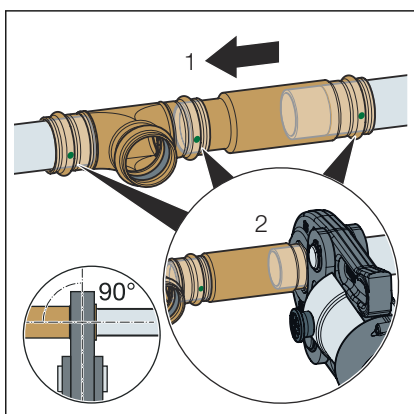
- Označite minimalnu dubinu uticanja na kraju cijevi.

- Potpuno navucite kliznu spojnicu.



- Nataknite T-komad na cijev do graničnika.

- Obilježite dubinu umetanja.



- Ugurajte kliznu spojnicu sasvim u T-komad.

- Izvedite press spoj prema uputama za cjevovodni sustav.

### 3.2.2 Provjera nepropusnosti

Prije puštanja u rad instalater mora provjeriti nepropusnost.

Provjeru obavite na gotovoj, još neprekrivenoj instalaciji.

Pridržavajte se važećih smjernica, pogledajte ↗ „*Propisi iz odlomka: Provjera nepropusnosti*” na stranici 6.

Također i za instalacije vode koja nije za piće provjerite nepropusnost prema važećim smjernicama, pogledajte ↗ „*Propisi iz odlomka: Provjera nepropusnosti*” na stranici 6.

Dokumentirajte rezultat ispitivanja.

### 3.3 Održavanje

Za rad i održavanje instalacija pitke vode pridržavajte se važećih smjernica, pogledajte ↗ „*Propisi iz odlomka: Održavanje*” na stranici 6.

### 3.4 Odlaganje u otpad

Proizvod i ambalažu razdvojite na odgovarajuće grupe materijala (npr. papir, metali, umjetni materijal ili neželjezni metali) i odložite u otpad prema nacionalnim zakonima i propisima.



**Viega d.o.o.**

[info@viega.hr](mailto:info@viega.hr)

[viega.hr](http://viega.hr)

HR • 2024-02 • VPN210558

