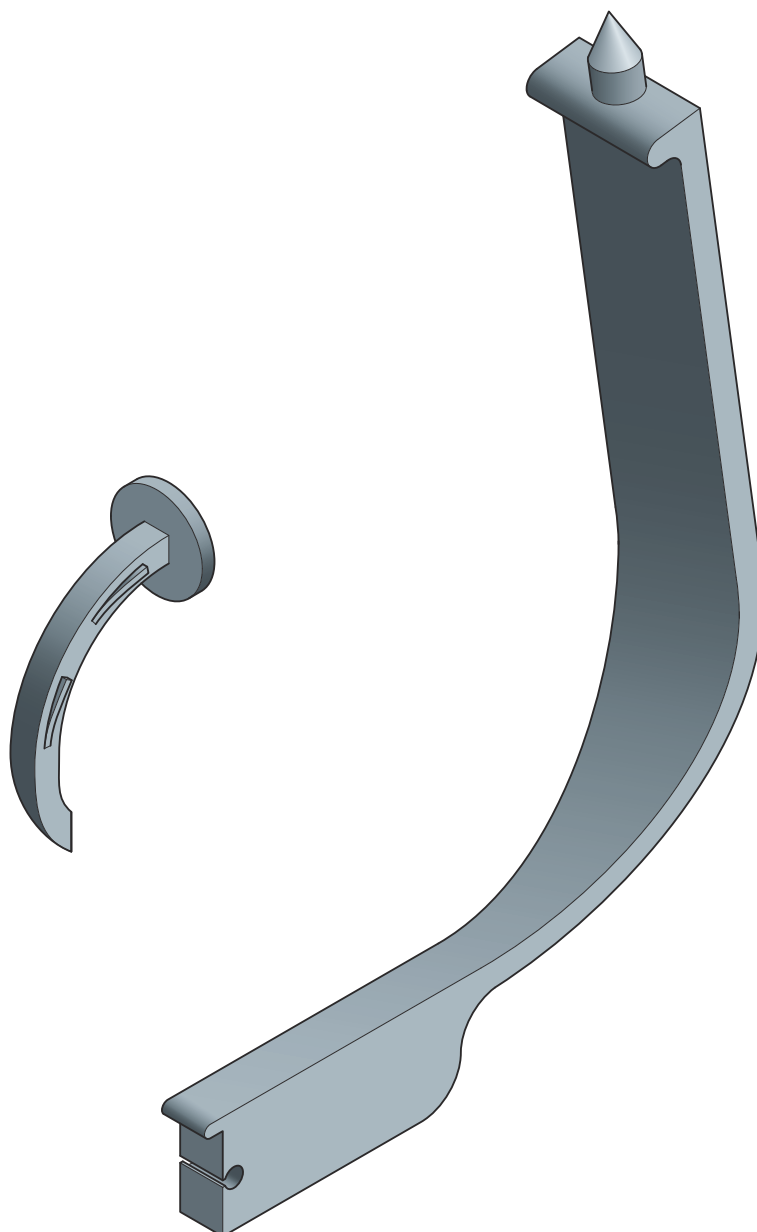


## Notice d'utilisation

# Agrafe



pour la diffusion de la température par les surfaces Fonterra,  
liaison de la dalle à plots (sans isolation) avec l'isolation posée  
sur place

Modèle  
1482

Année de fabrication (à partir de)  
12/2016

**viega**

# Table des matières

<b>1</b>	<b>À propos de cette notice d'utilisation</b>	<b>3</b>
	1.1 Groupes cible	3
	1.2 Identification des remarques	3
	1.3 Remarque à propos de cette version linguistique	4
<b>2</b>	<b>Informations produit</b>	<b>5</b>
	2.1 Utilisation conforme	5
	2.2 Description du produit	5
	2.2.1 Vue d'ensemble	5
<b>3</b>	<b>Manipulation</b>	<b>7</b>
	3.1 Montage	7
	3.2 Traitement des déchets	8

# 1 À propos de cette notice d'utilisation

Ce document est soumis aux droits d'auteur. Vous trouverez des informations complémentaires sur [viega.com/legal](http://viega.com/legal).

## 1.1 Groupes cible

Les informations de cette notice s'adressent aux groupes de personnes suivants :

- chauffagistes et installateurs sanitaires professionnels et/ou personnel qualifié

Les personnes qui ne disposent pas de la formation ou qualification indiquée ci-dessus ne sont pas habilitées au montage, à l'installation et, le cas échéant, à la maintenance de ce produit. Cette restriction ne s'applique pas aux éventuelles remarques concernant l'utilisation.

## 1.2 Identification des remarques

Les textes d'avertissement et de remarque sont en retrait par rapport au reste du texte et identifiés de manière spécifique par des pictogrammes.



### **DANGER !**

Ce symbole vous avertit d'éventuelles blessures mortelles.



### **AVERTISSEMENT !**

Ce symbole vous avertit d'éventuelles blessures graves.



### **ATTENTION !**

Ce symbole vous avertit d'éventuelles blessures.



### **REMARQUE !**

Ce symbole vous avertit d'éventuels dommages matériels.



Les remarques vous fournissent des conseils utiles supplémentaires.

### 1.3 Remarque à propos de cette version linguistique

La présente notice d'utilisation contient des informations importantes sur le choix du produit ou du système, le montage et la mise en service ainsi que sur l'utilisation conforme et, si nécessaire, sur les mesures de maintenance. Ces informations sur les produits, leurs caractéristiques et techniques d'application sont basées sur les normes actuellement en vigueur en Europe (par ex. EN) et/ou en Allemagne (par ex. DIN/DVGW).

Certains passages du texte peuvent faire référence à des dispositions techniques en Europe/Allemagne. Ces dernières devraient être appliquées comme recommandations pour d'autres pays dans la mesure où il n'y existe pas d'exigences nationales correspondantes. Les lois, standards, dispositions, normes nationaux pertinents et autres dispositions techniques prévalent sur les directives allemandes/européennes spécifiées dans cette notice : les informations fournies ici ne sont pas obligatoires pour d'autres pays et zones mais elles devraient, comme indiqué plus haut, être considérées comme aide.

## 2 Informations produit

### 2.1 Utilisation conforme

L'agrafe Fonterra permet une liaison fixe entre l'isolation présente sur place (épaisseur minimale de 25 mm) et la dalle à plots smart posée (modèle 1226 et 1229). Les agrafes sont mises en œuvre avec l'aide à la pose adaptée fournie.

### 2.2 Description du produit

#### 2.2.1 Vue d'ensemble

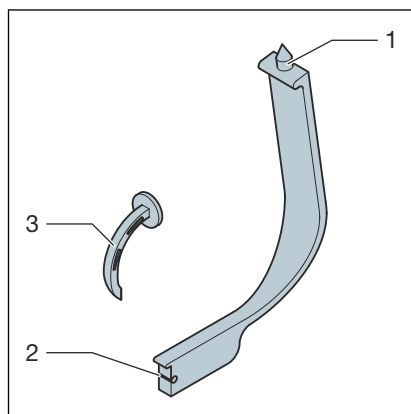


Fig. 1: Agrafe

- 1 - Perçoir
- 2 - Logement d'agrafe
- 3 - Agrafe

#### Dalles à plots Fonterra Base compatibles (non fournies)

L'agrafe est adaptée pour les dalles à plots Fonterra Base suivantes :

Dalle à plots Fonterra Base 12/15 smart (modèle 1226).

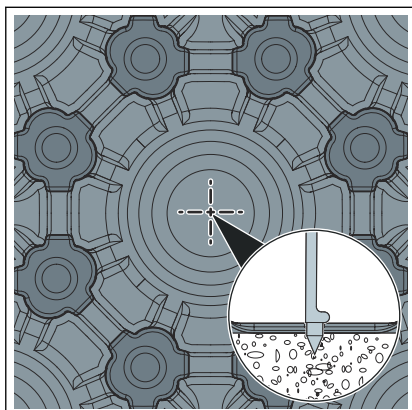
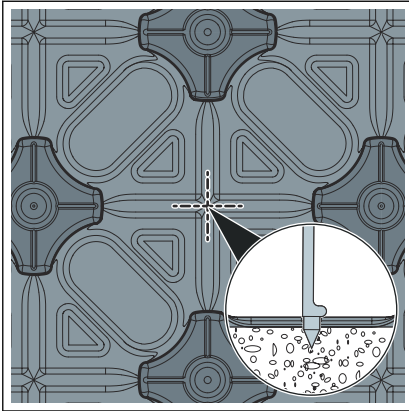


Fig. 2: Dalle à plots Fonterra Base 12/15



Dalle à plots Fonterra Base 15/17 smart (modèle 1229).

**Fig. 3: Dalle à plots Fonterra Base 15/17**

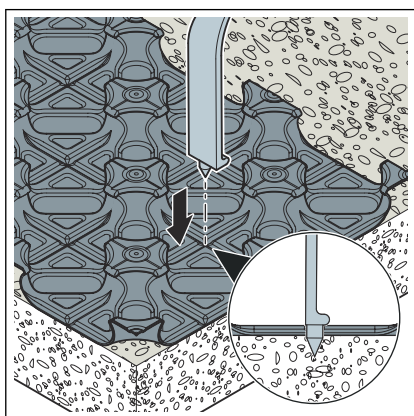
## 3 Manipulation

### 3.1 Montage

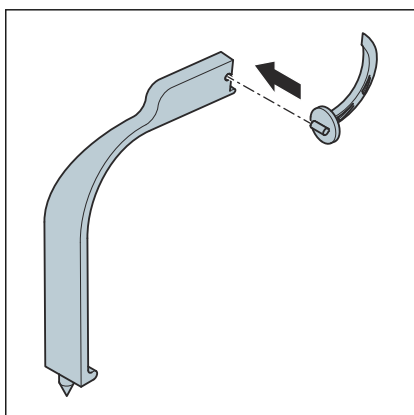


#### Besoins

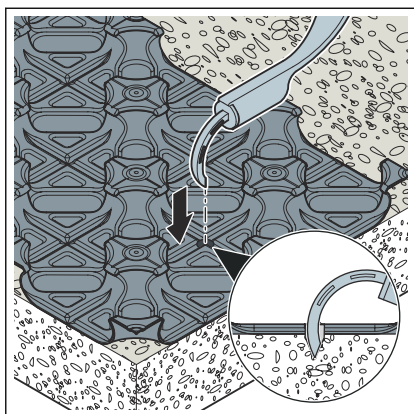
Viega recommande d'utiliser **env. trois agrafes par m<sup>2</sup>**. Selon la géométrie de la pièce et l'isolation présente, cette valeur peut cependant varier.



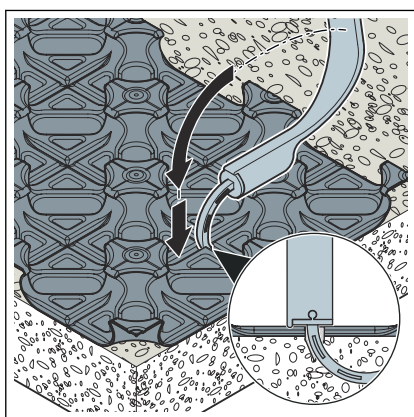
- Prépercer un trou sur la dalle à plots avec le perceur de l'aide à la pose.



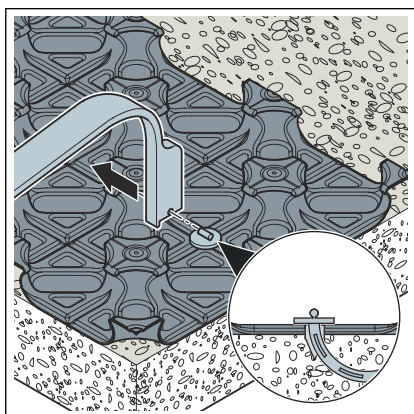
- Glisser la tête de l'agrafe latéralement dans la rainure du logement de l'agrafe.



► Positionner l'agrafe sur le trou.



► Rabattre la poignée de l'outil vers l'avant en effectuant un mouvement de 90°.



► Retirer l'aide à la pose de l'agrafe inséré en la faisant glisser latéralement.

### 3.2 Traitement des déchets

Trier le produit et l'emballage selon les groupes de matériaux respectifs (par ex. papier, métaux, matières plastiques ou métaux non ferreux) et les mettre au rebut conformément à la législation nationale applicable.





**Viega Belgium sprl**

info@viega.be

viega.be

BEfr • 2022-08 • VPN170067

