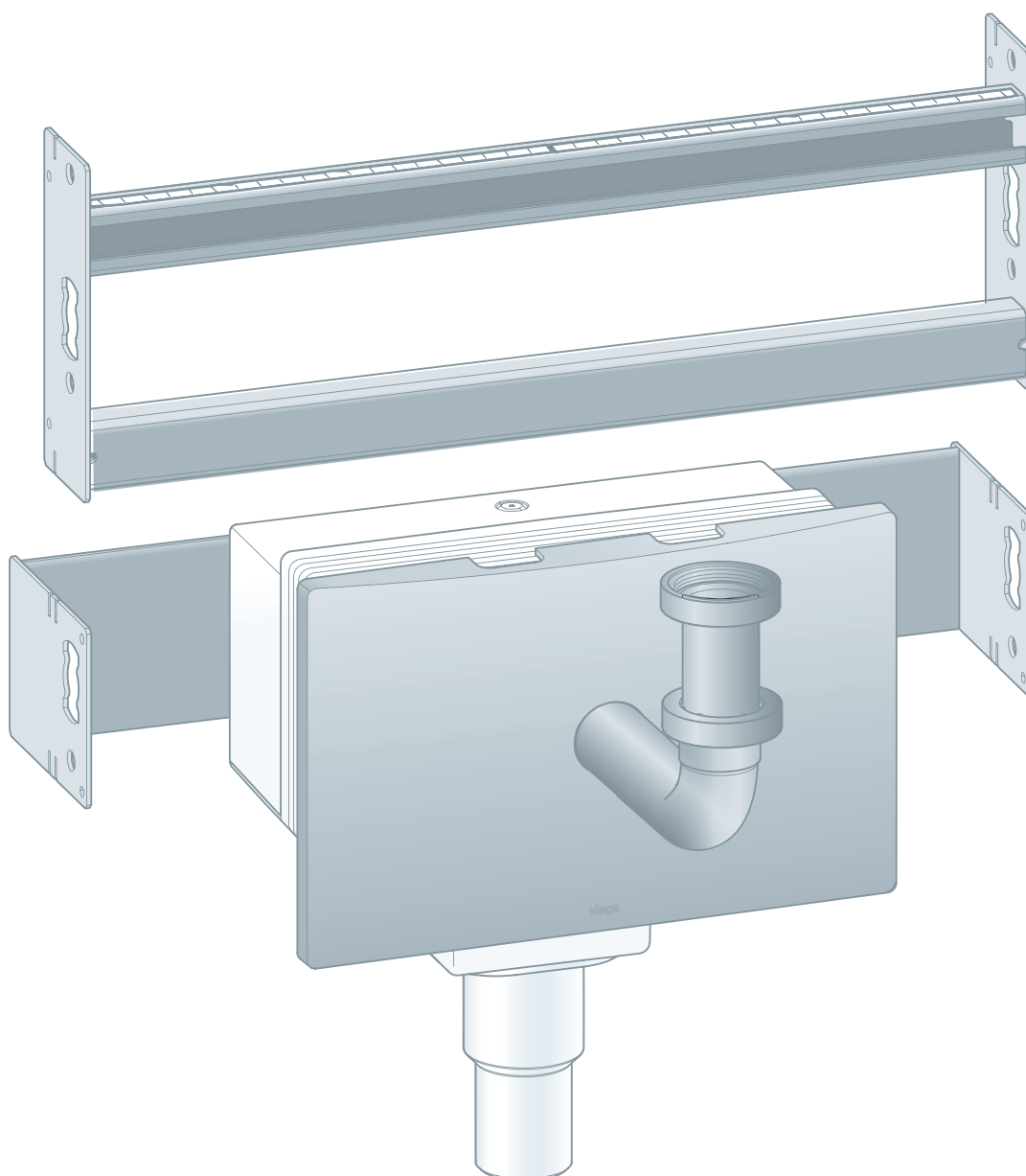


## Module pour lavabo Prevista Dry Plus avec boîtier de raccordement encastré

### Notice d'utilisation



pour lavabo avec robinetterie monotrou

Modèle  
8545.32

Année de fabrication :  
à partir de 03/2019

fr\_BE

**viega**



# Table des matières

<b>1</b>	<b>À propos de cette notice d'utilisation</b>	<b>4</b>
1.1	Groupes cible	4
1.2	Identification des remarques	4
1.3	Remarque à propos de cette version linguistique	5
<b>2</b>	<b>Informations produit</b>	<b>6</b>
2.1	Utilisation conforme	6
2.1.1	Domaines d'application	6
2.2	Description du produit	6
2.2.1	Vue d'ensemble	6
2.2.2	Composants compatibles	7
2.2.3	Caractéristiques techniques	7
2.3	Accessoires et pièces de rechange	8
<b>3</b>	<b>Manipulation</b>	<b>9</b>
3.1	Informations pour le montage	9
3.1.1	Conditions de montage	9
3.1.2	Cotes de montage	9
3.2	Montage	10
3.2.1	Montage du module	10
3.2.2	Ajustage et habillage du module	13
3.3	Nettoyage et maintenance	18
3.4	Traitement des déchets	19

# 1 À propos de cette notice d'utilisation

Ce document est soumis aux droits d'auteur. Vous trouverez des informations complémentaires sur [viega.com/legal](http://viega.com/legal).

## 1.1 Groupes cible

Les informations de cette notice s'adressent aux groupes de personnes suivants :

- chauffagistes et installateurs sanitaires professionnels et/ou personnel qualifié et formé
- plaquistes

Les personnes qui ne disposent pas de la formation ou qualification indiquée ci-dessus ne sont pas habilitées au montage, à l'installation et, le cas échéant, à la maintenance de ce produit. Cette restriction ne s'applique pas aux éventuelles remarques concernant l'utilisation.

Le montage des produits Viega doit être effectué dans le respect des règles techniques généralement reconnues et des notices d'utilisation Viega.

## 1.2 Identification des remarques

Les textes d'avertissement et de remarque sont en retrait par rapport au reste du texte et identifiés de manière spécifique par des pictogrammes.

**DANGER !**

Avertit d'éventuelles blessures mortelles.

**AVERTISSEMENT !**

Avertit d'éventuelles blessures graves.

**ATTENTION !**

Avertit d'éventuelles blessures.

**REMARQUE !**

Avertit d'éventuels dommages matériels.



*Précisions et conseils supplémentaires.*

### **1.3 Remarque à propos de cette version linguistique**

La présente notice d'utilisation contient des informations importantes sur le choix du produit ou du système, le montage et la mise en service ainsi que sur l'utilisation conforme et, si nécessaire, sur les mesures de maintenance. Ces informations sur les produits, leurs caractéristiques et techniques d'application sont basées sur les normes actuellement en vigueur en Europe (par ex. EN) et/ou en Allemagne (par ex. DIN/DVGW).

Certains passages du texte peuvent faire référence à des dispositions techniques en Europe/Allemagne. Ces prescriptions s'appliquent comme recommandations pour d'autres pays dans la mesure où il n'y existe pas d'exigences nationales correspondantes. Les lois, standards, dispositions, normes nationaux pertinents et autres dispositions techniques prévalent sur les directives allemandes/européennes spécifiées dans cette notice : les informations fournies ici ne sont pas obligatoires pour d'autres pays et zones mais elles devraient, comme indiqué plus haut, être considérées comme aide.

## 2 Informations produit

### 2.1 Utilisation conforme

#### 2.1.1 Domaines d'application

Le module pour lavabo Prevista Dry Plus est adapté pour le montage dans un système de montage en applique Prevista Dry Plus.

### 2.2 Description du produit

#### 2.2.1 Vue d'ensemble

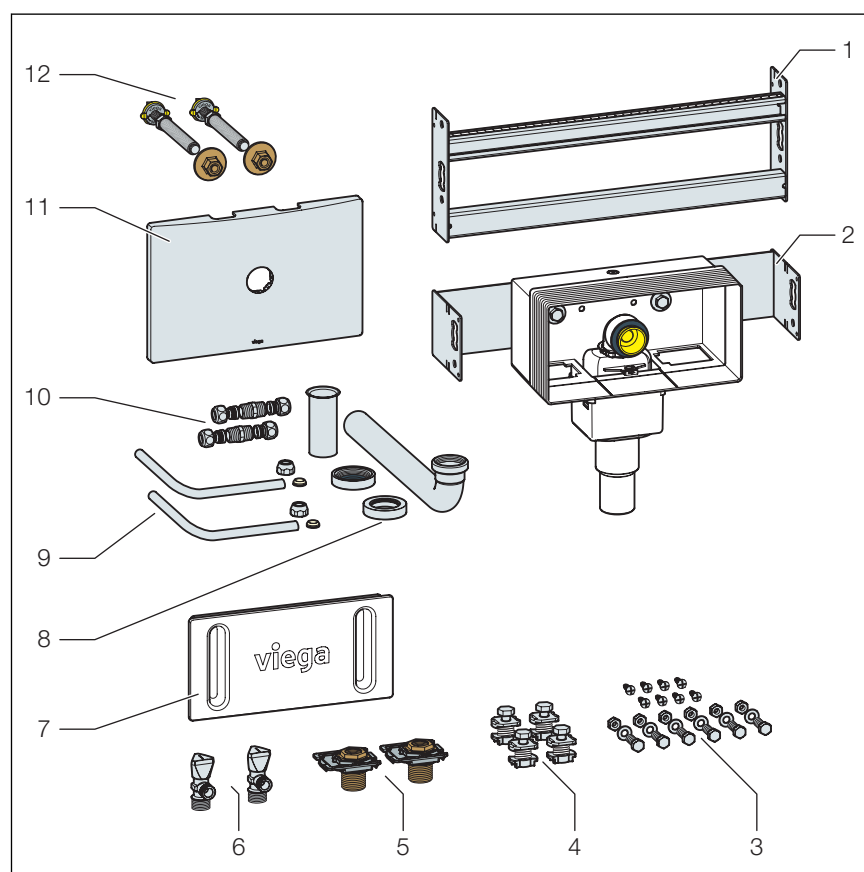


Fig. 1: Composants et matériel fourni

- 1 Module pour lavabo
- 2 Support pour boîtier de raccordement encastré
- 3 Vis pour la fixation dans le système de cloison
- 4 Raccords papillon
- 5 Raccord fileté pour robinets d'arrêt
- 6 Robinets d'arrêt
- 7 Cache de protection boîtier de raccordement encastré
- 8 Coude d'écoulement
- 9 Tubes coudés
- 10 Raccord filetés à compression
- 11 Plaque de recouvrement
- 12 Tiges filetées pour la fixation de l'équipement sanitaire

## 2.2.2 Composants compatibles

Le module pour lavabo est compatible avec toutes les cuvettes de lavabo courantes, y compris celles à saillie importante (pour personnes à mobilité réduite).

## 2.2.3 Caractéristiques techniques

Coude d'écoulement (côté sortie)	DN 40/50
Mamelon en caoutchouc	DN 50/30

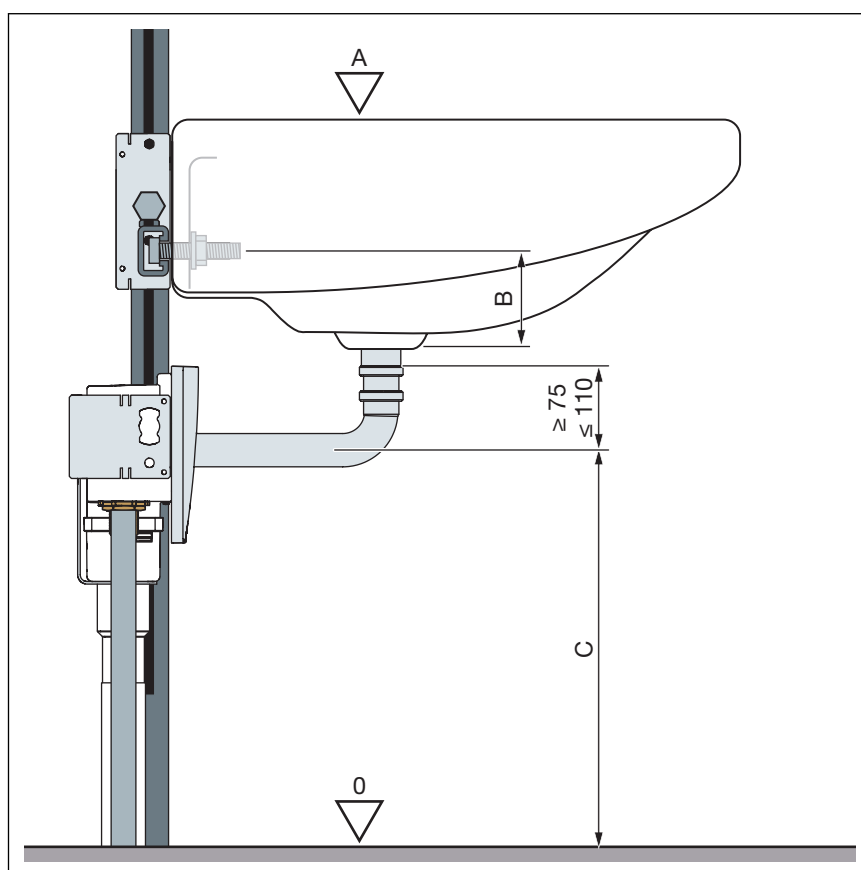


Fig. 2: Hauteur de montage

- A - 850 mm au-dessus du bord supérieur du sol fini
- B - Observer les indications du fabricant de la cuvette
- C - Observer les indications du fabricant de la cuvette

## 2.3 Accessoires et pièces de rechange

### Pièces de rechange

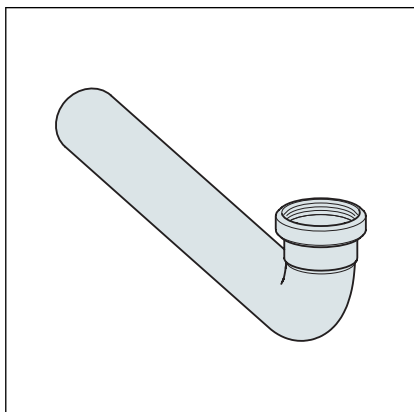


Fig. 3: Coude d'écoulement

Coude d'écoulement, modèle 8064.90, réf. 743208

- chromé
- avec collet

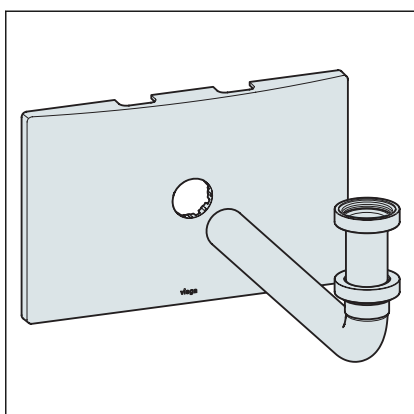


Fig. 4: Set de finition

Set de finition, modèle 8314.5, réf. 734848, comprenant les éléments suivants :

- Plaque de recouvrement
- Coude d'écoulement
- Tube d'évacuation avec collet, 75 mm

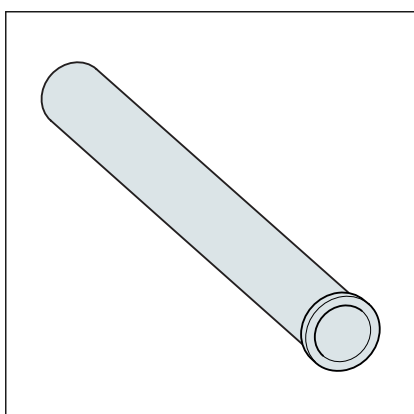


Fig. 5: Tube d'évacuation

Tube d'évacuation, modèle 9945-143

- avec collerette
- adapté au set de finition, modèle 8314.5
- disponible dans les modèles suivants :
  - 75 mm, réf. 121587
  - 120 mm, réf. 670856
  - 150 mm, réf. 670863



# 3 Manipulation

## 3.1 Informations pour le montage

### 3.1.1 Conditions de montage

#### Murs adaptés

- Systèmes de montage en applique Prevista Dry Plus

Le module pour lavabo ne peut être monté que sur des pans de mur plans.

#### Hauteur de construction

Pour la hauteur de construction, la hauteur marquée du bord supérieur du sol fini doit être respectée.

### 3.1.2 Cotes de montage

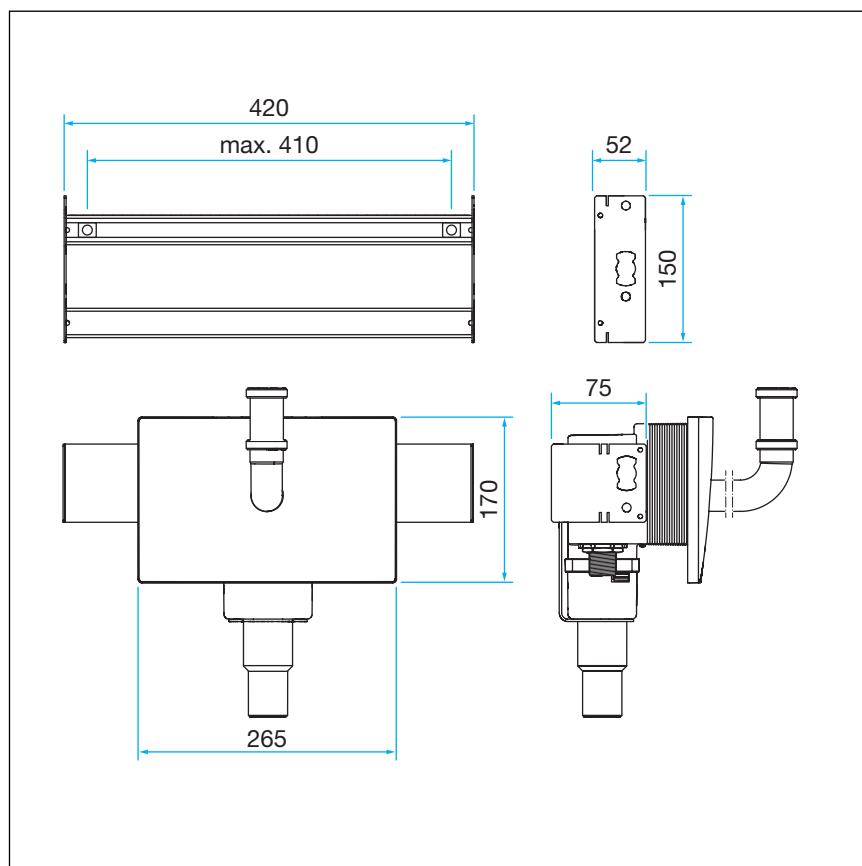
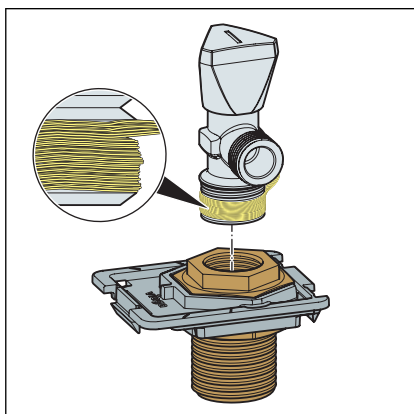


Fig. 6: Dimensions

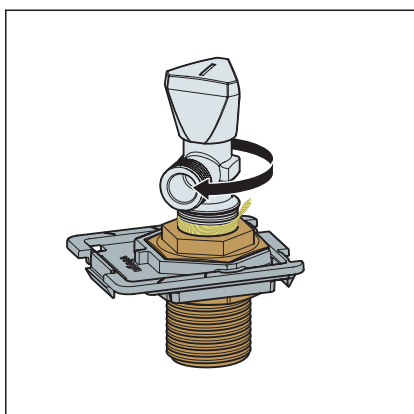
## 3.2 Montage

### 3.2.1 Montage du module

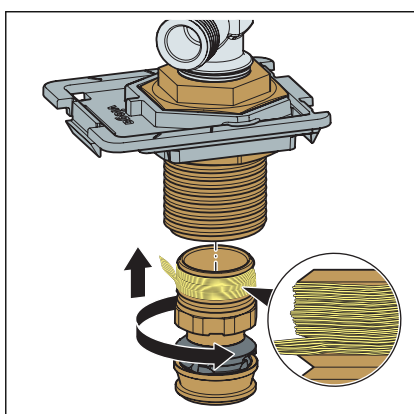
#### Préparation du boîtier de raccordement encastré



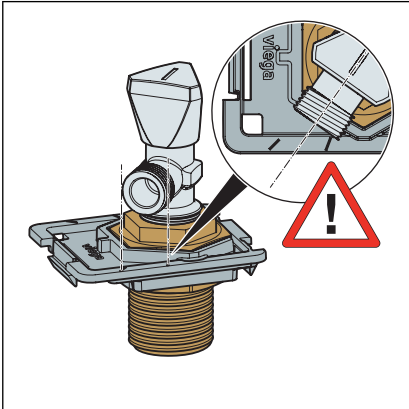
- Réaliser l'étanchéité ou l'étanchéité au chanvre du robinet d'arrêt.



- Visser le robinet d'arrêt dans le raccord fileté.

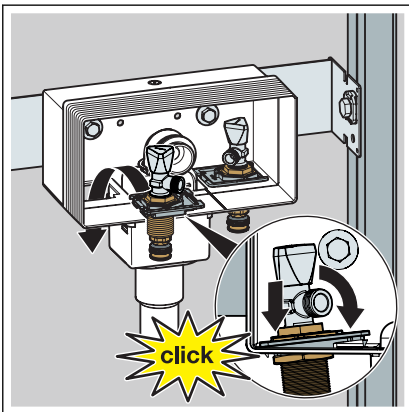


- Réaliser l'étanchéité et le vissage d'une transition de tuyauterie correspondante.



**INFORMATION ! Observer les marquages supplémentaires lors de l'alignement des robinets d'arrêt.**

- Procéder au vissage jusqu'à ce que le raccord vers la robinetterie de lavabo se situe entre les marquages.

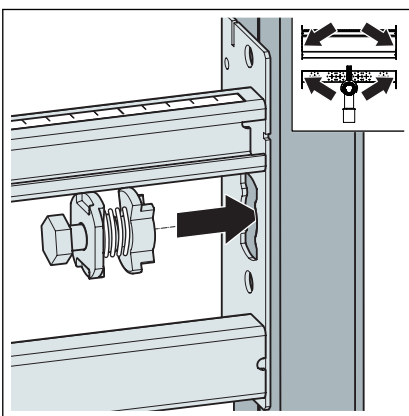


- Monter les logements complétés dans le boîtier de raccordement encastré.
  - ▷ L'équipement s'encliquette de manière audible.

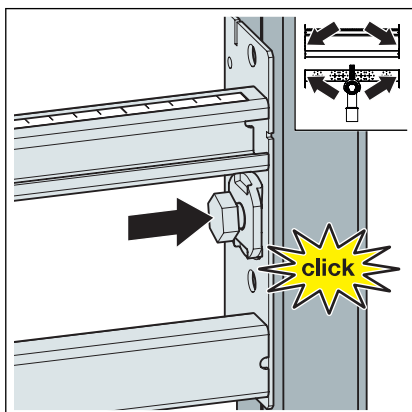
### Montage dans Prevista Dry Plus



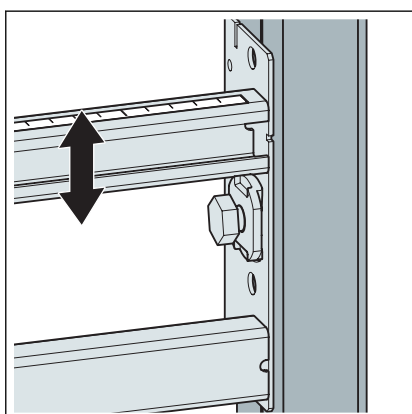
*Les deux profilés verticaux qui entourent le module doivent être ouverts vers le module et être installés avec un écart intérieur de 420 mm.*



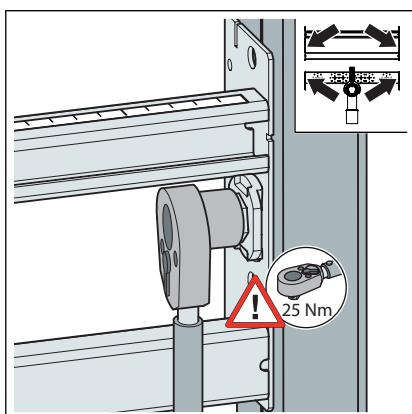
- Fixer le module sur le profilé de montage ouvert à l'aide des raccords papillon fournis.  
Enficher le raccord papillon dans l'ouverture du module.



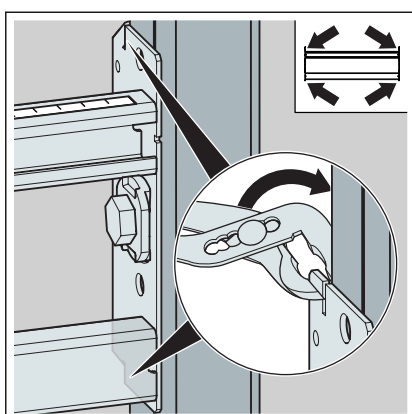
► Enfonder le raccord papillon jusqu'à ce qu'il s'encliquette.



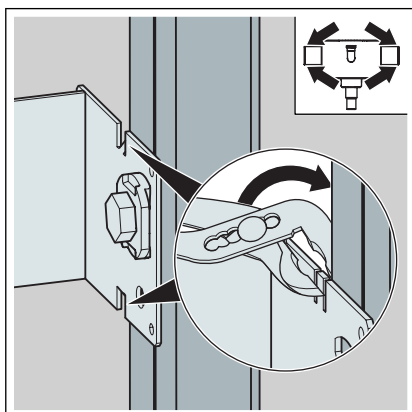
► Régler la hauteur du profilé.



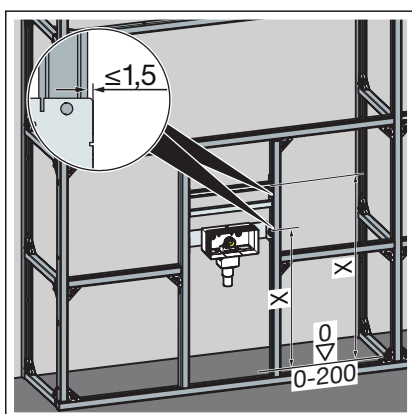
► Fixer le raccord papillon.



► Rabattre latéralement les pattes métalliques des profilés.

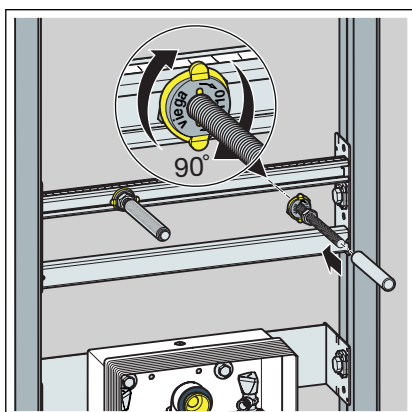


- Rabattre latéralement les pattes métalliques du support de robinetterie.

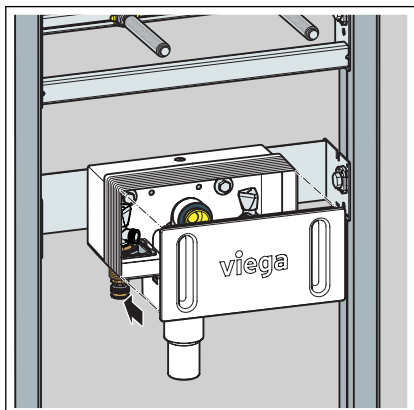


- Régler les hauteurs du module selon les indications du fabricant de la cuvette.

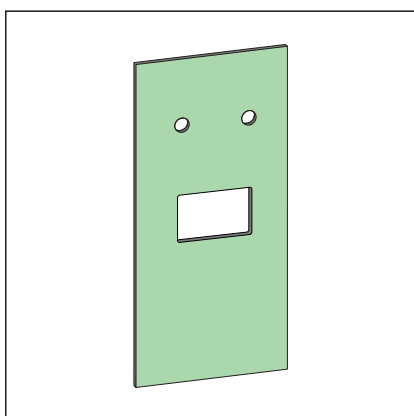
### 3.2.2 Ajustage et habillage du module



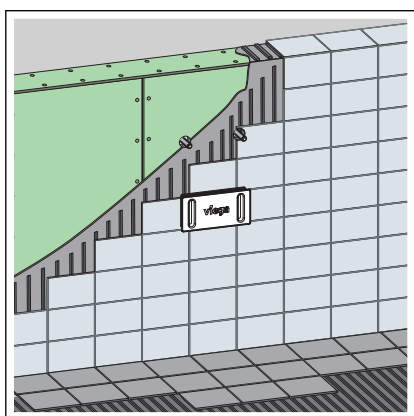
- Visser en place les tiges filetées à la main.
- Serrer les écrous des tiges filetées avec une clé plate (de 17).
- Glisser les coiffes de protection sur les tiges filetées.
- Effectuer les raccordements à l'eau.



- Mettre en place le cache de protection du boîtier de raccordement encastré.

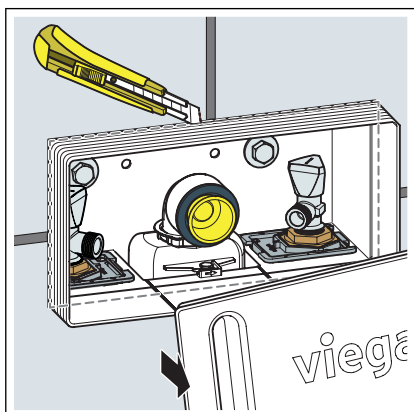


- Découper la plaque d'habillage en placoplâtre.

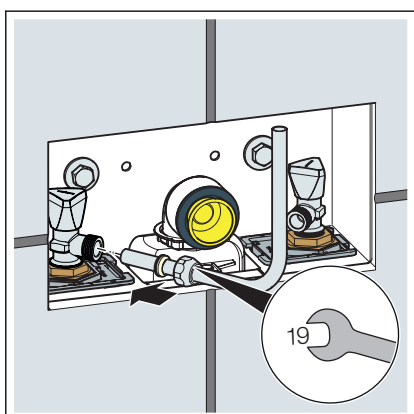


- Réaliser l'habillage du module à l'aide de plaques d'habillage en placoplâtre adaptées.

**Montage final du boîtier de raccordement encastré**

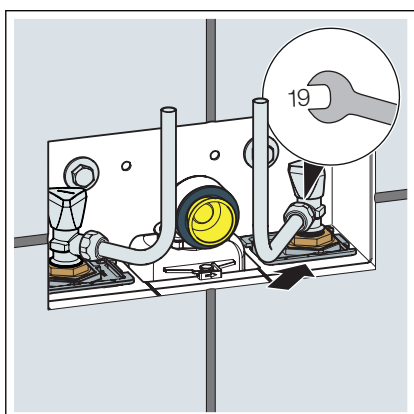


- Retirer le cache de protection.
- Découper la gaine du boîtier de raccordement encastré à fleur du carrelage.

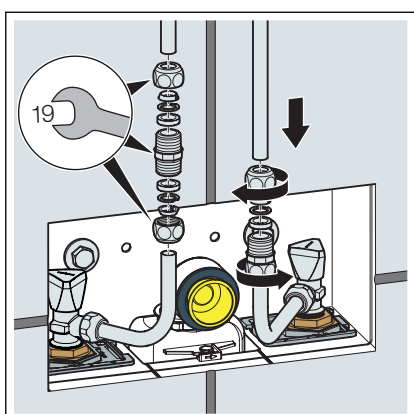


- Réaliser le raccordement de la robinetterie de lavabo d'un côté à l'aide du tube en cuivre fourni.

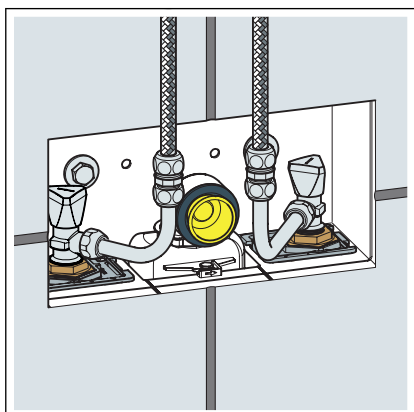
Le cas échéant, raccourcir les tubes coudés chromés fournis jusqu'à la longueur correspondante.



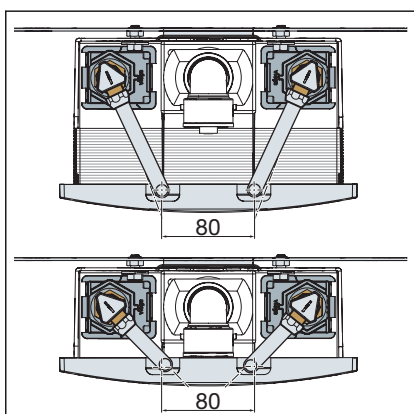
- Réaliser le deuxième raccordement de l'autre côté de la même manière.



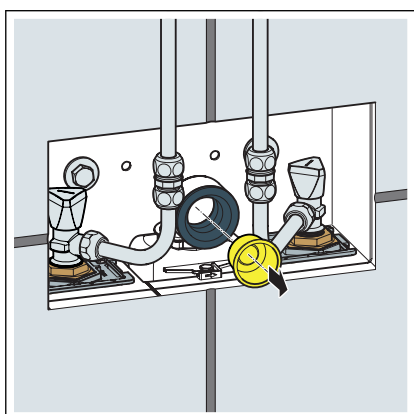
- Raccourcir le tube en cuivre. Le raccordement du raccord fileté à compression doit se situer dans le boîtier de raccordement encastré.
- Mettre en place le raccord fileté à compression.



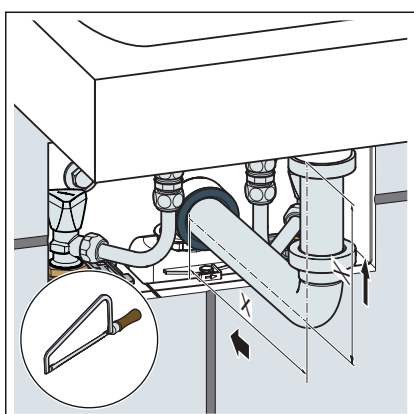
- En option, raccorder la robinetterie de lavabo au boîtier de raccordement encastré à l'aide de flexibles.



- Aligner les robinets d'arrêt.  
Aligner les tubes coudés sur l'aide au marquage (ligne dans le boîtier de raccordement encastré).

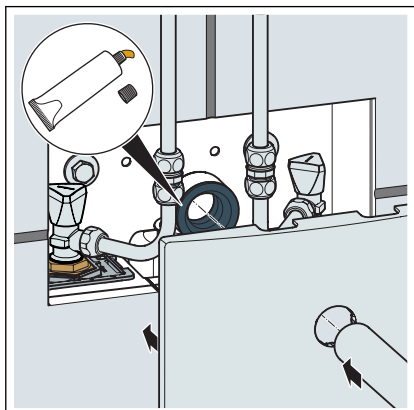


- Retirer le bouchon.

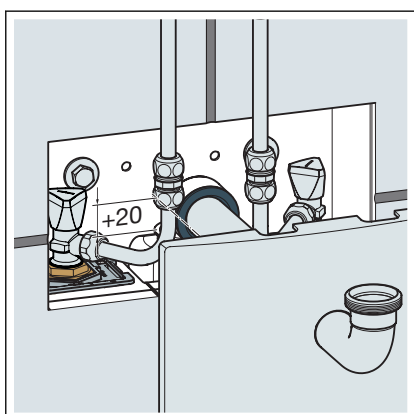


- Emboîter le coude d'écoulement dans le joint à lèvres du siphon.
- Le cas échéant, déterminer les cotes à raccourcir sur le coude d'écoulement et sur le tube de réglage.  
Les cotes sont marquées par X sur l'illustration et dépendent de l'équipement sanitaire sélectionné.

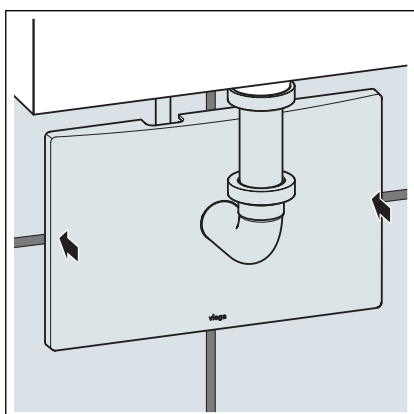




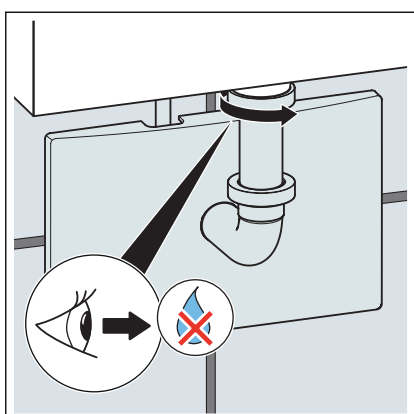
- Ébavurer la jonction.  
Graisser le joint à lèvres.
- Emboîter le coude d'écoulement dans le joint à lèvres du siphon à travers la plaque de recouvrement.



- Régler la hauteur du siphon sur la cote correcte.  
La plage de réglage verticale est de 20 mm.



- Mettre en place la plaque de recouvrement sur le boîtier de raccordement encastré.  
Les plaquettes latérales servent de sécurité contre une éventuelle rotation.



- Tourner le coude d'écoulement vers la droite afin de le fixer au lavabo.  
Veiller à l'étanchéité.

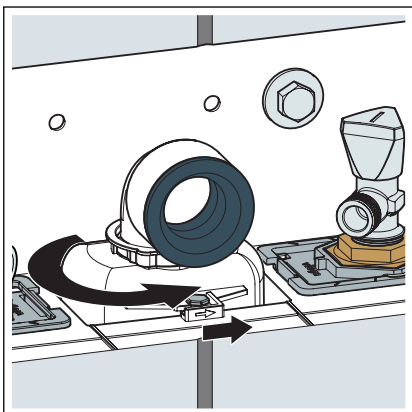
### 3.3 Nettoyage et maintenance

#### Nettoyage du siphon anti-odeur encastré

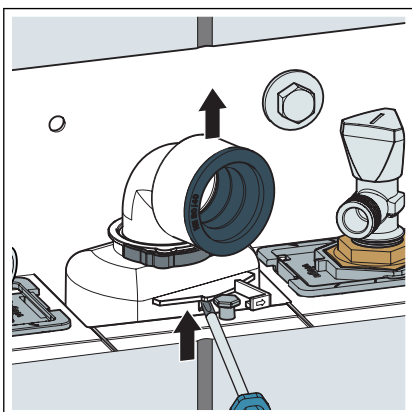
Condition :

- Le siphon anti-odeur doit être accessible librement.
- Couper l'arrivée d'eau.
- Déconnecter la conduite d'eau du robinet d'arrêt.
- Tourner le siphon anti-odeur dans le sens inverse des aiguilles d'une montre.

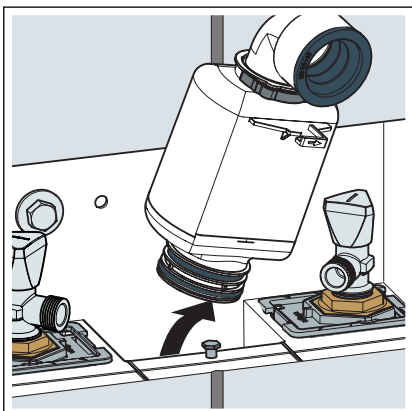
Déclencher ce faisant le clip vers la droite.

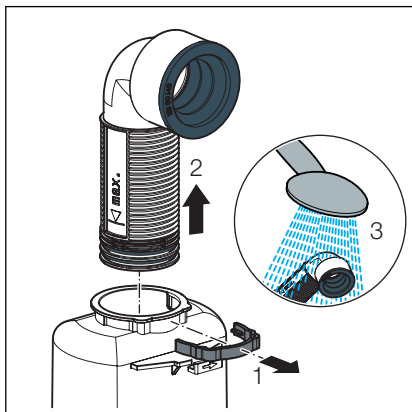


- Soulever le siphon anti-odeur.



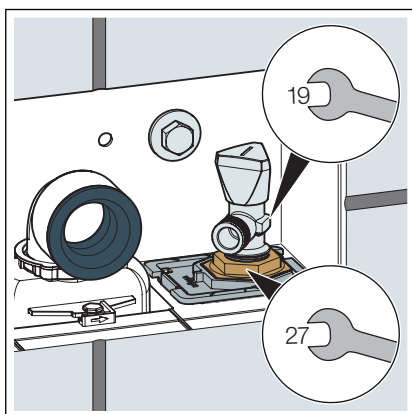
- Retirer le siphon anti-odeur pour le nettoyer.





- Retirer le tube de réglage par le haut pour le nettoyer.
- Nettoyer le siphon.

### Remplacement des robinets d'arrêt



- Couper l'arrivée d'eau.
- Lors du remplacement des robinets d'arrêt, bloquer le raccord fileté à l'aide d'une clé (de 27).

## 3.4 Traitement des déchets

Trier le produit et l'emballage selon les groupes de matériau respectifs (par ex. papier, métaux, matières plastiques ou métaux non ferreux) et les mettre au rebut conformément à la législation nationale applicable.