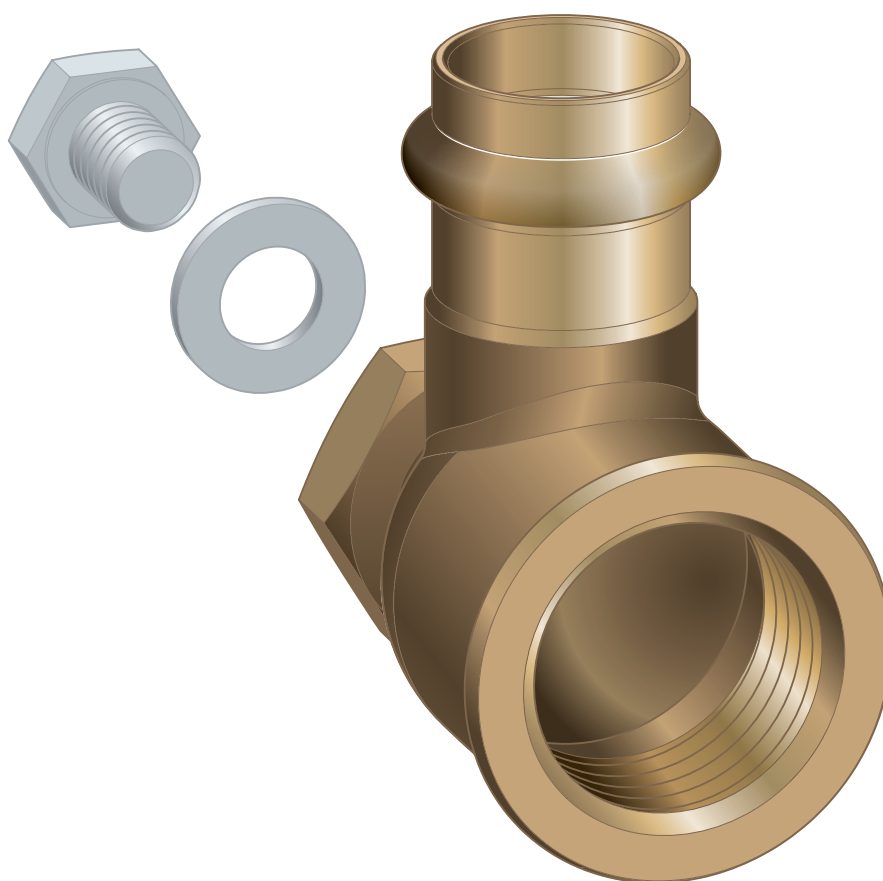


Instrucciones de uso

Codo de conexión de 90° Profipress G con SC-Contur



adecuado para el modelo de cuerpo base 2624, 2624.1

Modelo
2614.6

Año de construcción (desde)
02/2003

viega

Índice de contenido

1	Sobre estas instrucciones de uso	3
	1.1 Grupos objetivo	3
	1.2 Marcado de las indicaciones	3
	1.3 Nota sobre esta versión en español	4
2	Información sobre el producto	5
	2.1 Normas y normativas	5
	2.2 Uso previsto	6
	2.2.1 Ámbitos de aplicación	6
	2.2.2 Medios	6
	2.3 Descripción del producto	7
	2.3.1 Vista general	7
3	Manejo	8
	3.1 Montaje	8
	3.1.1 Instalación del contador de gas de racor único para montaje individual	8
	3.1.2 Instalación del contador de gas de doble racor para montaje individual	10
	3.1.3 Instalación del contador de gas de racor único para montaje en serie	13
	3.1.4 Instalación del contador de gas de doble racor para montaje en serie	15
	3.1.5 Prueba de estanqueidad	17
	3.2 Mantenimiento	18
	3.3 Eliminación	18

1 Sobre estas instrucciones de uso

Este documento está protegido por derechos de autor. Más información en viega.com/legal.

1.1 Grupos objetivo

La información de este manual de instrucciones está dirigida a profesionales del ámbito sanitario y de calefacción y a personal especializado debidamente formado.

No está permitido que se encarguen del montaje, de la instalación ni, si procediera, del mantenimiento de este producto personas que no tengan la formación o la cualificación mencionadas anteriormente. Esta limitación no se aplica a las indicaciones relativas al manejo.

Durante el montaje de los productos de Viega se deben respetar las normas técnicas generales reconocidas y las instrucciones de uso de Viega.

1.2 Marcado de las indicaciones

Los textos de advertencia y de indicación están separados del resto del texto y marcados con una serie de símbolos específicos.



¡PELIGRO!

Advierte del riesgo de sufrir lesiones mortales.



¡ADVERTENCIA!

Advierte del riesgo de sufrir lesiones graves.



¡ATENCIÓN!

Advierte del riesgo de sufrir lesiones.



¡AVISO!

Advierte del riesgo de que se produzcan daños materiales.



Indicaciones y consejos adicionales.

1.3 Nota sobre esta versión en español

Estas instrucciones de uso contienen información importante sobre el producto o el sistema elegido y sobre el montaje y la puesta en servicio del mismo, así como sobre su uso previsto y, si procediera, sobre las medidas de mantenimiento. Esta información sobre los productos, sobre sus características y sobre sus técnicas de aplicación está basada en las normas vigentes actualmente en Europa (p. ej., las normas EN) y/o en Alemania (p. ej., las normas DIN/DVGW).

Algunos fragmentos del texto pueden hacer referencia a especificaciones técnicas europeas/alemanas. Estas especificaciones deben considerarse recomendaciones en países en los que no existan requisitos nacionales equivalentes. La legislación, los estándares, la normativa, las especificaciones y las normas nacionales correspondientes, así como otras especificaciones técnicas, tendrán prioridad sobre las directrices alemanas/europeas que figuran en este manual: la información que se facilita en el mismo no es vinculante para otros países y regiones y debe considerarse, como ya se ha mencionado, como información de apoyo.

2 Información sobre el producto

2.1 Normas y normativas

Las normas y normativas que figuran a continuación se aplican en Alemania/Europa. La regulación nacional equivalente se puede consultar en la página web del país que corresponda, en viEGA.es/normas.

Normativas del apartado: Ámbitos de aplicación

Ámbito de aplicación / aviso	Normativa vigente en Alemania
Planificación, realización, modificación y manejo de instalaciones de gas	DVGW-TRGI 2018
Instalaciones de gas para plantas industriales, empresariales y de procesamiento	DVGW-Arbeitsblatt G 5614
Instalaciones de gas para plantas industriales, empresariales y de procesamiento	DVGW-Arbeitsblatt G 462
Instalaciones de gas para plantas industriales, empresariales y de procesamiento	DVGW-Arbeitsblatt G 459-1
Instalaciones de gas para plantas industriales, empresariales y de procesamiento	DVGW-Fachinformation Nr. 10
Planificación, realización, modificación y manejo de instalaciones de gas líquido	DVFG-TRF 2021

Normativas del apartado: Medios

Ámbito de aplicación / aviso	Normativa vigente en Alemania
Compatibilidad con gases Gas líquido en estado gaseoso	DVGW-Arbeitsblatt G 260

Normativas del apartado: Prueba de estanqueidad

Ámbito de aplicación / aviso	Normativa vigente en Alemania
Prueba de estanqueidad en instalaciones de gas	DVGW-TRGI 2018, punto 5.6
Comprobación y primera puesta en servicio de una instalación de GLP	DVFG-TRF 2021, punto 8

Normativas del apartado: Mantenimiento

Ámbito de aplicación / aviso	Normativa vigente en Alemania
Garantía y mantenimiento del estado de funcionamiento seguro de instalaciones de gas	DVGW-TRGI 2018, anexo 5c

2.2 Uso previsto



Si quiere utilizar el modelo en ámbitos de aplicación y/o con medios distintos de los descritos, recuerde que debe consultárselo previamente a Viega.

2.2.1 Ámbitos de aplicación

Su uso es posible, entre otras, en las siguientes áreas:

- Para instalaciones de gas, véase [«Normativas del apartado: Ámbitos de aplicación» en la página 5.](#)
- Instalaciones de gas líquido, véase [«Normativas del apartado: Ámbitos de aplicación» en la página 5.](#)

2.2.2 Medios

El modelo es adecuado, entre otros, para los siguientes medios:

Directrices aplicables: véase [«Normativas del apartado: Medios» en la página 5.](#)

- Gases
- Gases líquidos, solo en estado gaseoso para aplicaciones domésticas e industriales

2.3 Descripción del producto

2.3.1 Vista general

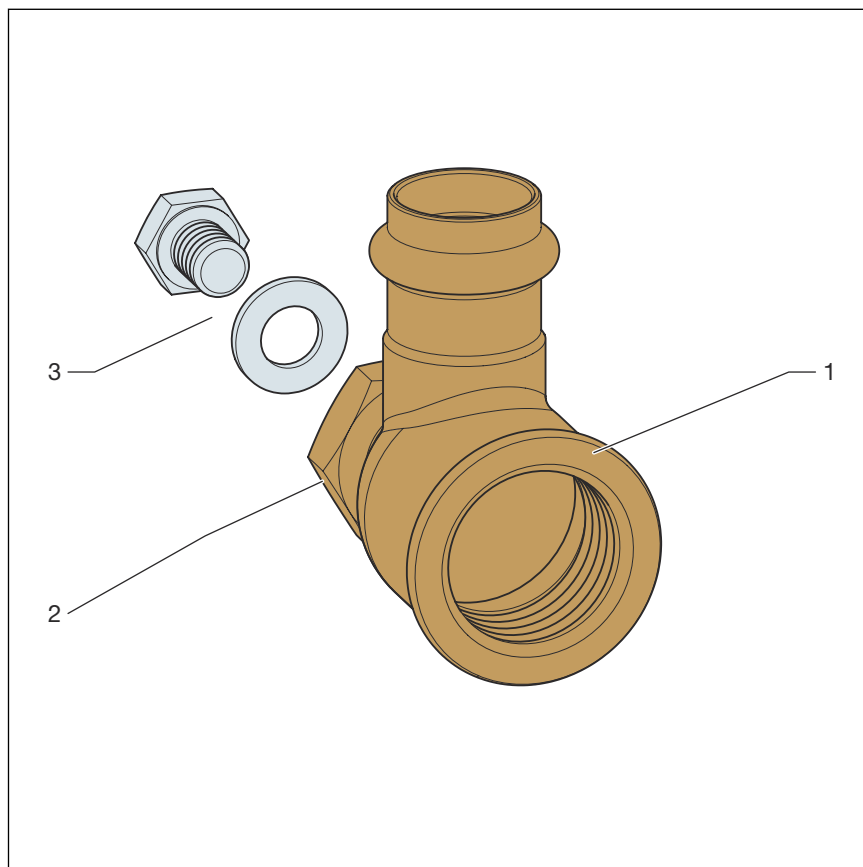


Fig. 1: Vista general

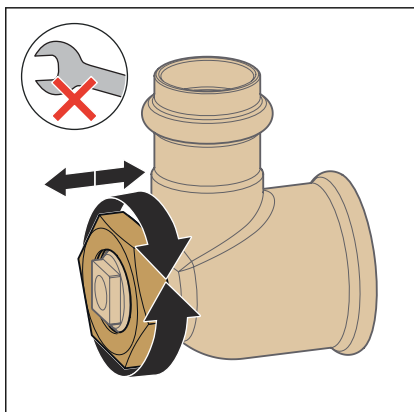
- 1 codo de conexión 90° Profipress G
- 2 tuerca M20x1,5 SW30
- 3 tornillo de cabeza hexagonal M10x12 mm, arandela 11x20x2

El modelo es adecuado para las placas base modelo 2624 y modelo 2624.1.

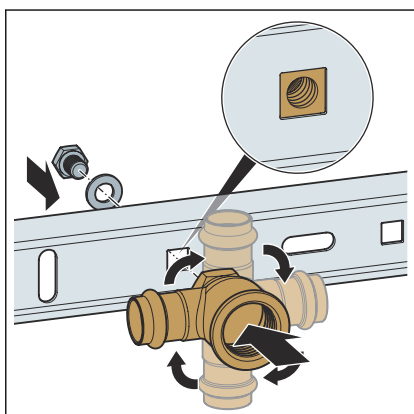
3 Manejo

3.1 Montaje

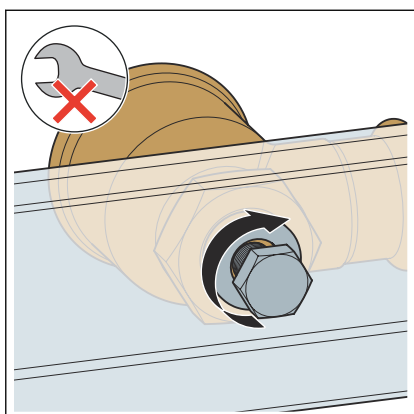
3.1.1 Instalación del contador de gas de racor único para montaje individual



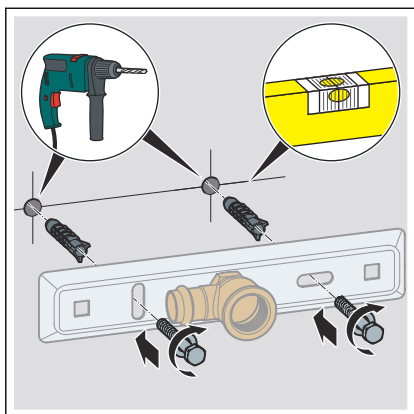
► Ajuste la profundidad deseada con la tuerca de bloqueo.



► Inserte y alinee el codo de conexión.

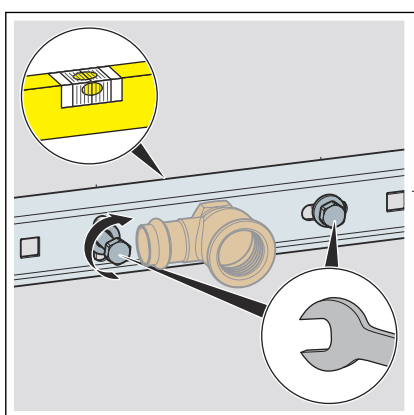


► Fije el codo de conexión a la placa base con la arandela y la tuerca hexagonal y apriételo a mano.

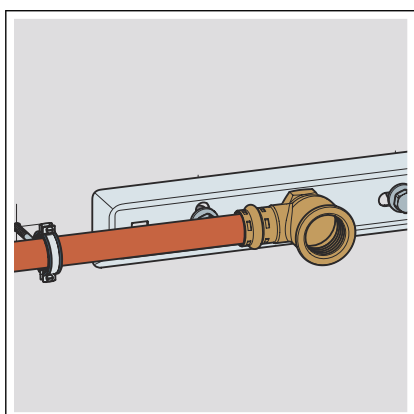


► Marque los agujeros de perforación y taládrelos.

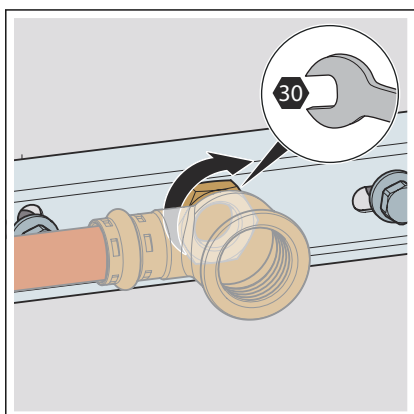
INFORMACIÓN: Los tornillos y tacos no están incluidos en el suministro.



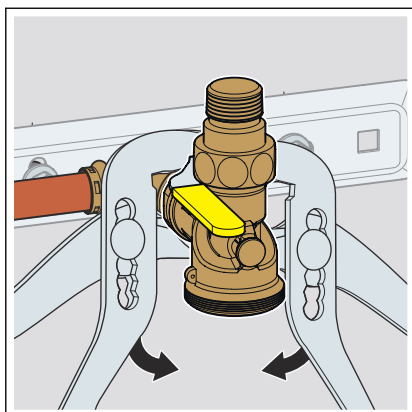
► Alinee la placa base y atorníllela.



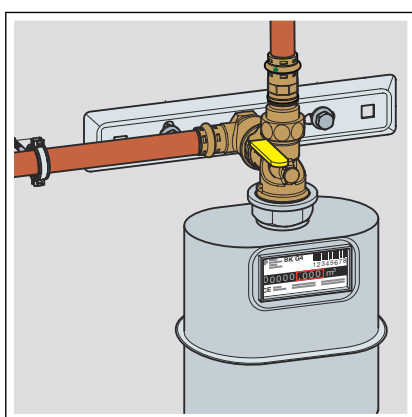
► Realice la conexión de la tubería.



► Atornille el codo de conexión firmemente a la placa base.

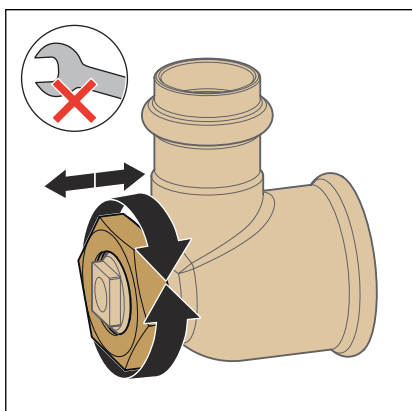


- Monte la válvula de bola en ángulo para contador de gas.
- Realice la conexión de la tubería.

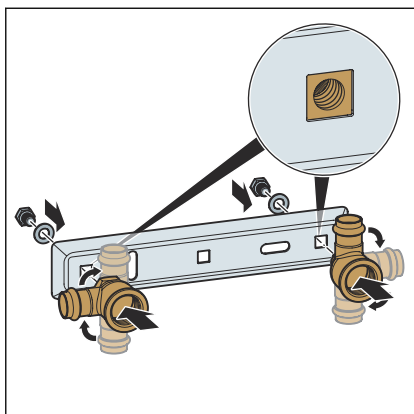


- Realice y documente la prueba de fugas y de carga.
- Instale el contador de gas después de haber realizado la prueba correctamente.

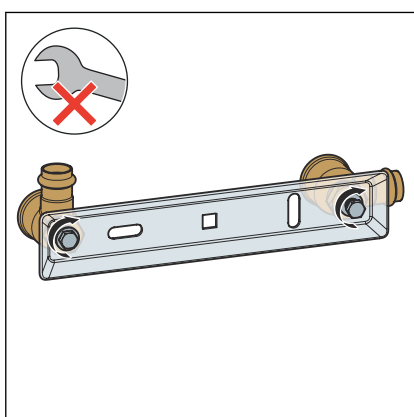
3.1.2 Instalación del contador de gas de doble racor para montaje individual



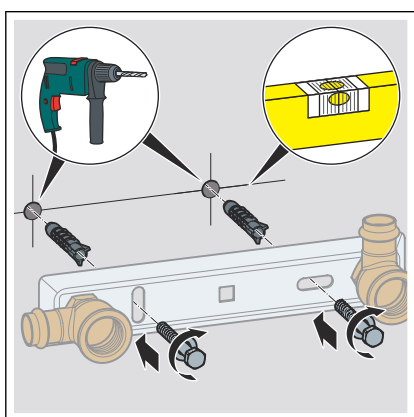
- Ajuste la profundidad deseada con la tuerca de bloqueo.



- Inserte y alinee los codos de conexión.

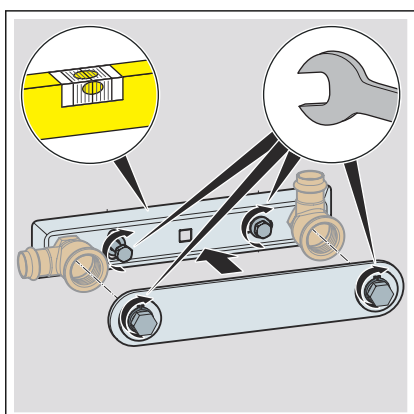


- Fije los codos de conexión a la placa base con las arandelas y la tuerca hexagonal y apriételos a mano.

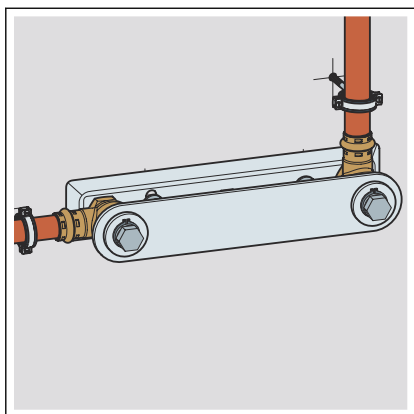


- Marque los agujeros de perforación y taládrelos.

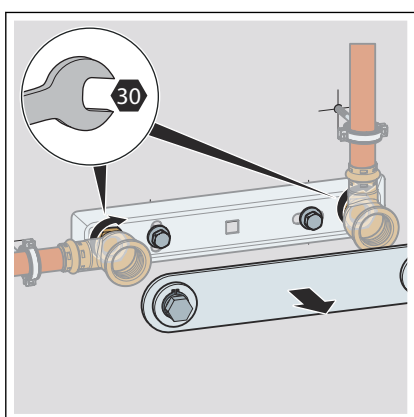
INFORMACIÓN: Los tornillos y tacos no están incluidos en el suministro.



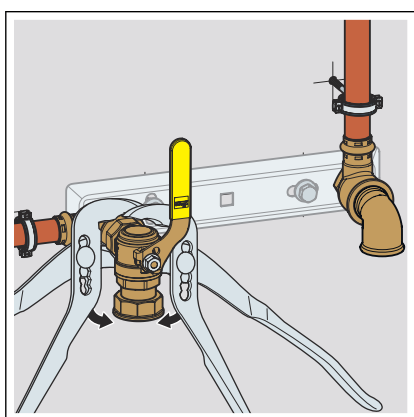
- Alinee la placa base y atorníllela.
- Coloque las conexiones con la plantilla de montaje para cumplir con la separación requerida de 250 mm para los contadores de gas de doble racor.



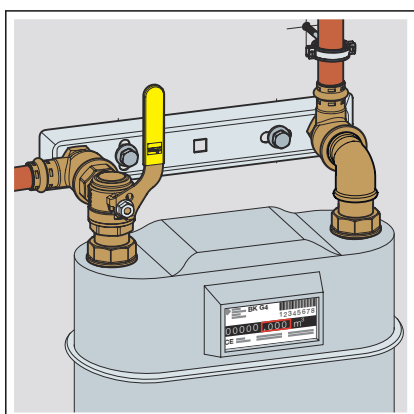
- Realice la conexión de la tubería.



- Atornille el codo de conexión firmemente a la placa base.

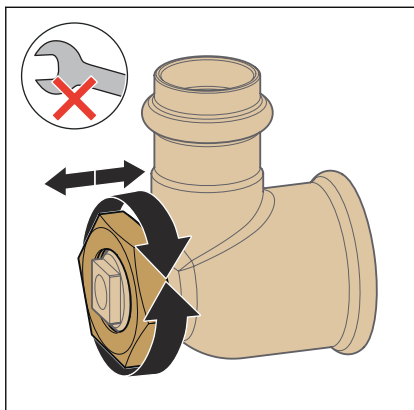


- Coloque el codo de conexión y el accesorio de conexión.
- Monte la válvula de bola en ángulo para contador de gas.

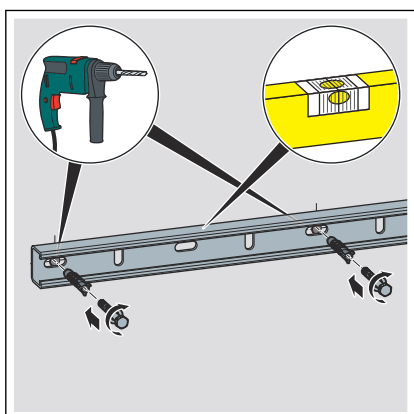


- Realice y documente la prueba de fugas y de carga.
- Instale el contador de gas después de haber realizado la prueba correctamente.

3.1.3 Instalación del contador de gas de racor único para montaje en serie

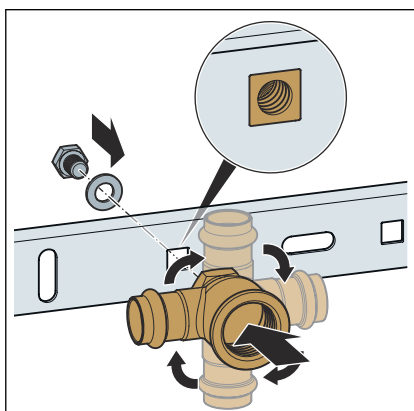


- Ajuste la profundidad deseada con la tuerca de bloqueo.

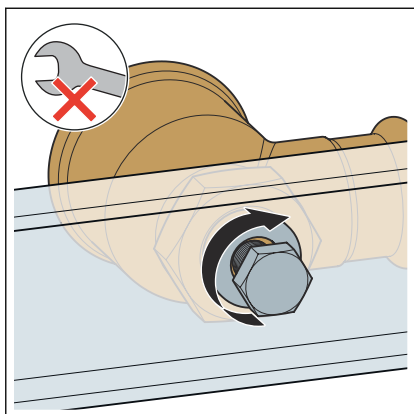


- Marque y perforo los agujeros para el riel de pared (modelo 8001).
- Fije la barra de la pared.

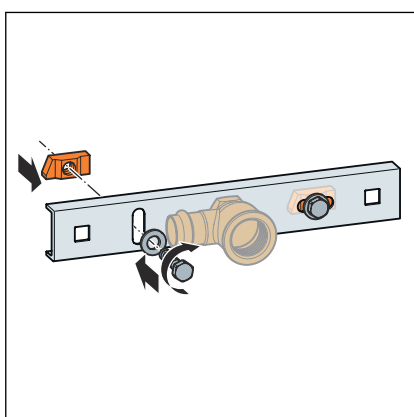
INFORMACIÓN: Los tornillos y los tacos están incluidos en el suministro.



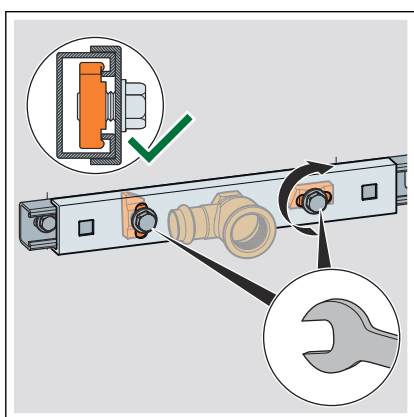
- Inserte y alinee el codo de conexión.



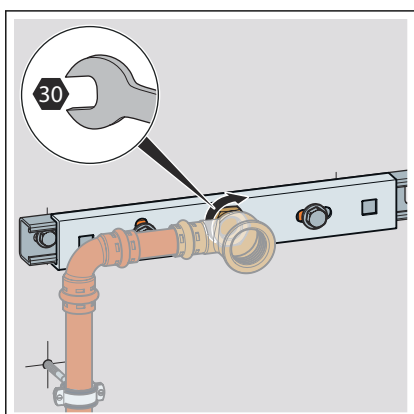
► Fije el codo de conexión a la placa base con las arandelas y la tuerca hexagonal y apriételo a mano.



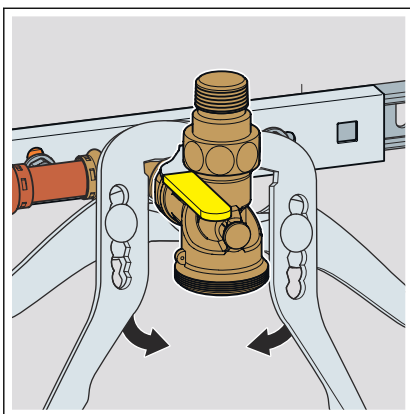
► Fije las tuercas correderas a la placa base.



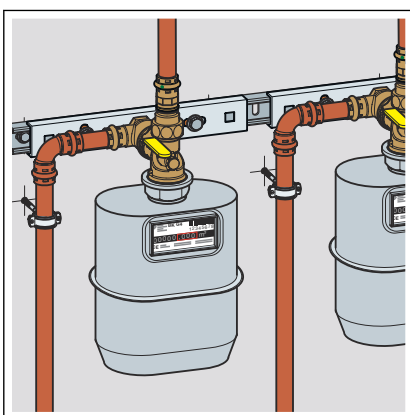
► Fije la placa base al riel de la pared.



► Realice la conexión de la tubería.
 ► Atornille el codo de conexión firmemente a la placa base.

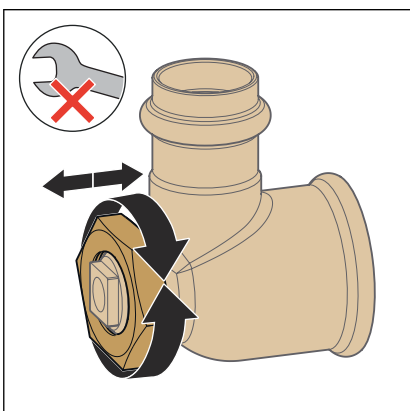


- Monte la válvula de bola en ángulo para contador de gas.
- Realice la conexión de la tubería.

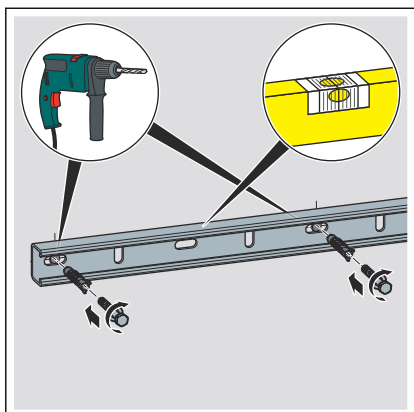


- Realice y documente la prueba de fugas y de carga.
- Instale el contador de gas después de haber realizado la prueba correctamente.

3.1.4 Instalación del contador de gas de doble racor para montaje en serie

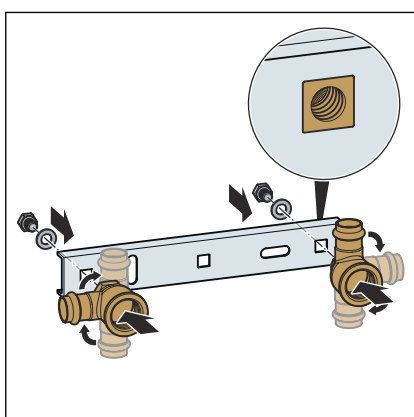


- Ajuste la profundidad deseada con la tuerca de bloqueo.

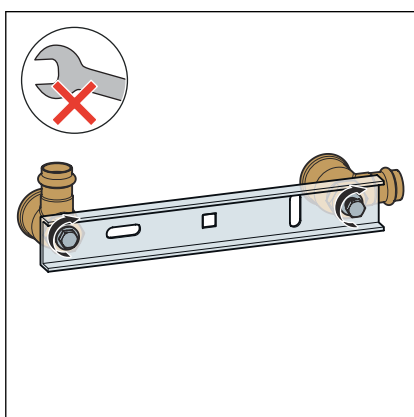


- Marque y perforo los agujeros para el riel de pared (modelo 8001).
- Fije la barra de la pared.

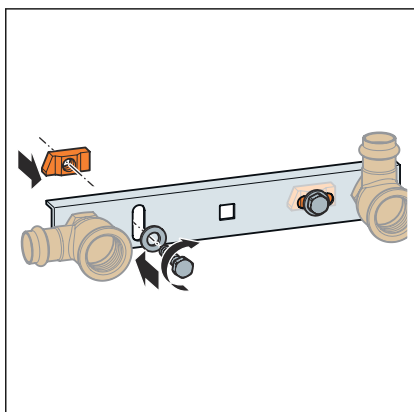
INFORMACIÓN: Los tornillos y los tacos están incluidos en el suministro.



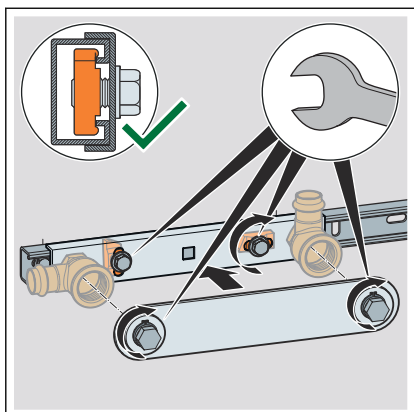
- Inserte y alinee los codos de conexión.



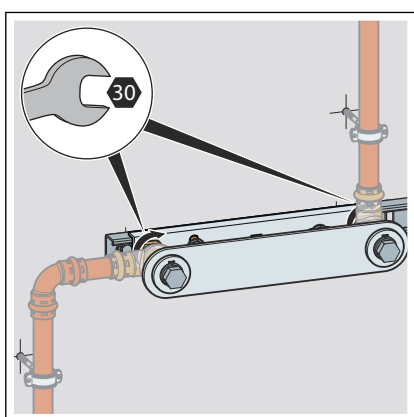
- Coloque los soportes de conexión.



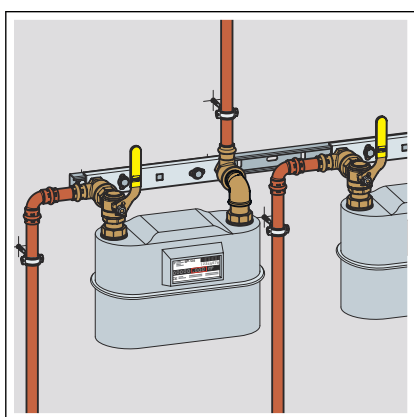
- Fije las tuercas correderas a la placa base.



- Alinee la placa base y atornillela.
- Coloque las conexiones con la plantilla de montaje para cumplir con la separación requerida de 250 mm para los contadores de gas de doble racor.



- Realice la conexión de la tubería.
- Conecte los codos de conexión firmemente a la placa base utilizando las tuercas de seguridad.



- Realice y documente la prueba de fugas y de carga.
- Instale el contador de gas después de haber realizado la prueba correctamente.

3.1.5 Prueba de estanqueidad

Antes de la puesta en servicio, el instalador debe llevar a cabo una prueba de estanqueidad.

Realice esta prueba sólo con equipos adecuados, probados y homologados.

Esta prueba se debe llevar a cabo cuando la instalación ya esté lista, pero aún no cubierta.


Se deben respetar las directrices aplicables; véase [«Normativas del apartado: Prueba de estanqueidad» en la página 6.](#)

Guarde un registro del resultado.

3.2 Mantenimiento

Las instalaciones de gas se deben someter a un control visual una vez al año. De ello se puede encargar, p. ej., el operador.

Cada doce años, se debe encargar a una empresa instaladora que revise la instalación y verifique la estanqueidad y la idoneidad para el uso de la misma.

Para garantizar y mantener su buen estado de funcionamiento, las instalaciones de gas se deben utilizar y mantener de acuerdo con el uso previsto y con las indicaciones correspondientes; véase  «Normativas del apartado: *Mantenimiento*» en la página 6.

3.3 Eliminación

El producto y el embalaje se deben separar en los grupos de materiales que correspondan (p. ej., papel, metales, plásticos, metales no ferrosos), y eliminarse de acuerdo con la legislación nacional vigente.



Conducciones de Agua Viega, S.L.

info@viega.es

viega.es

ES • 2022-08 • VPN200513

