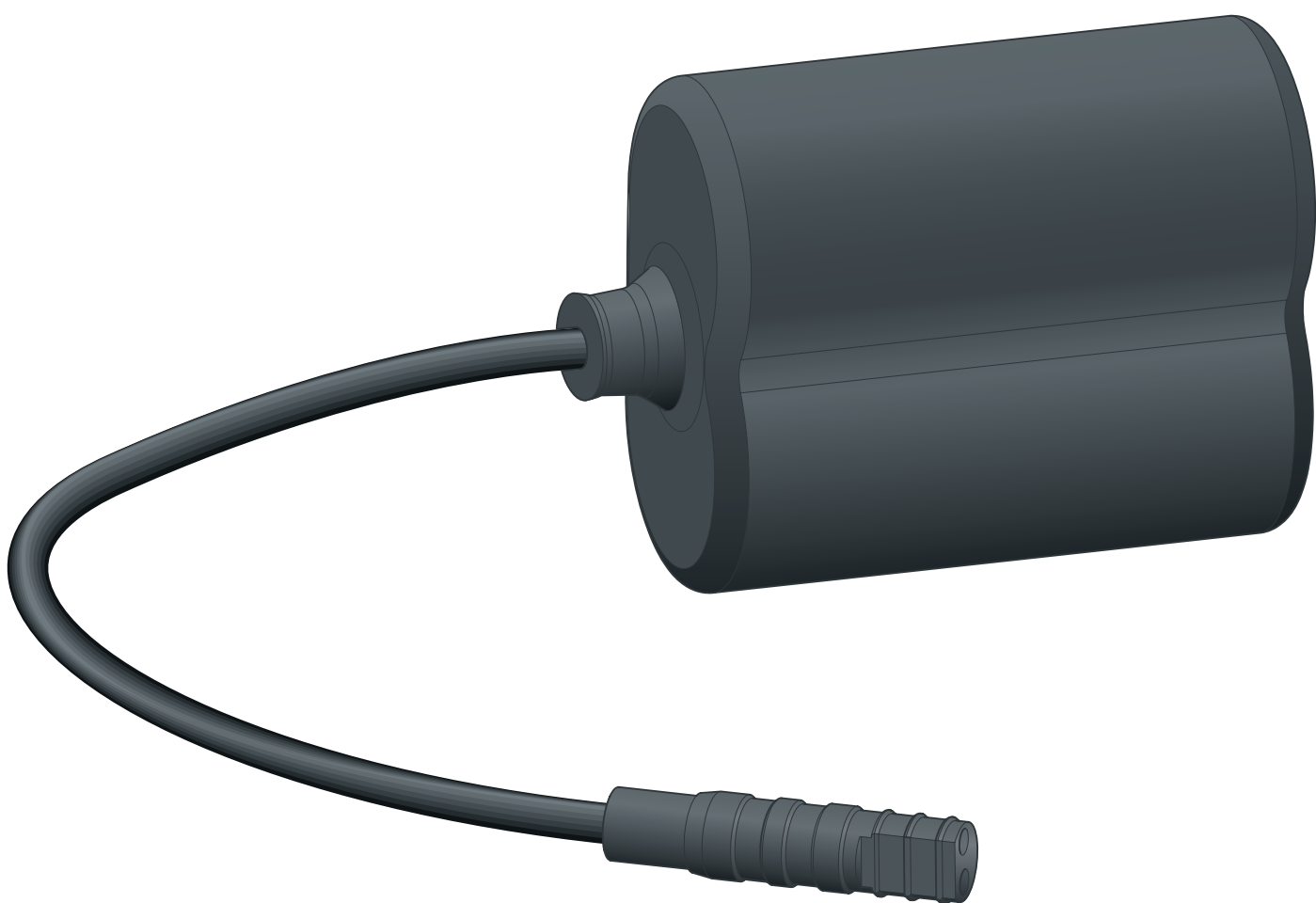


Instrucciones de uso

Compartimento de las baterías



para placas de accionamiento de inodoro para Prevista (activación de descarga manual y sin contacto)

Modelo
8570.56

Año de construcción (desde)
05/2019

viega

Índice de contenido

1	Sobre estas instrucciones de uso	3
	1.1 Grupos objetivo	3
	1.2 Marcado de las indicaciones	3
	1.3 Nota sobre esta versión en español	4
2	Información sobre el producto	5
	2.1 Seguridad	5
	2.2 Uso previsto	6
	2.2.1 Ámbitos de aplicación	6
	2.2.2 Indicaciones generales	6
	2.3 Descripción del producto	8
	2.3.1 Esquema de conexión	8
3	Manejo	10
	3.1 Montaje	10
	3.1.1 Montar el compartimento de las baterías	10
	3.2 Eliminación	10

1 Sobre estas instrucciones de uso

Este documento está protegido por derechos de autor. Más información en viega.com/legal.

1.1 Grupos objetivo

La información de este manual está dirigida a los siguientes grupos de destinatarios:

- Profesionales del ámbito sanitario y de calefacción y personal especializado debidamente formado

No está permitido que se encarguen del montaje, de la instalación ni, si procediera, del mantenimiento de este producto personas que no tengan la formación o la cualificación mencionadas anteriormente. Esta limitación no se aplica a las indicaciones relativas al manejo.

Durante el montaje de los productos de Viega se deben respetar las normas técnicas generales reconocidas y las instrucciones de uso de Viega.

1.2 Marcado de las indicaciones

Los textos de advertencia y de indicación están separados del resto del texto y marcados con una serie de símbolos específicos.



¡PELIGRO!

Advierte del riesgo de sufrir lesiones mortales.



¡ADVERTENCIA!

Advierte del riesgo de sufrir lesiones graves.



¡ATENCIÓN!

Advierte del riesgo de sufrir lesiones.



¡AVISO!

Advierte del riesgo de que se produzcan daños materiales.



Indicaciones y consejos adicionales.

1.3 Nota sobre esta versión en español

Estas instrucciones de uso contienen información importante sobre el producto o el sistema elegido y sobre el montaje y la puesta en servicio del mismo, así como sobre su uso previsto y, si procediera, sobre las medidas de mantenimiento. Esta información sobre los productos, sobre sus características y sobre sus técnicas de aplicación está basada en las normas vigentes actualmente en Europa (p. ej., las normas EN) y/o en Alemania (p. ej., las normas DIN/DVGW).

Algunos fragmentos del texto pueden hacer referencia a especificaciones técnicas europeas/alemanas. Estas especificaciones deben considerarse recomendaciones en países en los que no existan requisitos nacionales equivalentes. La legislación, los estándares, la normativa, las especificaciones y las normas nacionales correspondientes, así como otras especificaciones técnicas, tendrán prioridad sobre las directrices alemanas/europeas que figuran en este manual: la información que se facilita en el mismo no es vinculante para otros países y regiones y debe considerarse, como ya se ha mencionado, como información de apoyo.

2 Información sobre el producto

2.1 Seguridad



¡ADVERTENCIA!
Peligro de lesiones por el derrame del contenido de las pilas

El contacto del líquido de las pilas con la piel, los ojos y los tejidos mucosos puede provocar lesiones.

Para evitar quemaduras, tome las siguientes medidas:

- Evite el contacto del líquido de las pilas con la piel, los ojos y los tejidos mucosos.
- En caso de contacto con dichas partes del cuerpo, aclare inmediatamente con agua limpia y acuda al médico.



¡ADVERTENCIA!
Peligro de incendio y explosiones por la eliminación indebida

Si no se desechan de la forma debida, puede provocar incendios, explosiones o el derramamiento de productos químicos tóxicos.

Tome las siguientes medidas:

- No arroje las pilas al fuego.
- No cortocircuite las pilas.
- No desmonte las pilas.



¡ATENCIÓN!
Peligro de quemaduras por pilas mal polarizadas

La polarización incorrecta de las pilas puede provocar quemaduras o el derramamiento de productos químicos tóxicos.

Para evitar quemaduras, tome las siguientes medidas:

- Al colocar las pilas, observe que la polarización sea correcta.
- En caso necesario, antes de colocarlas limpie los contactos de la batería y del aparato.



¡ATENCIÓN!
Peligro por el uso de tipos de pila incorrectos

Los tipos de pila incorrectos pueden dañar la electrónica, pueden provocar quemaduras y pueden derramarse productos químicos tóxicos.

- Utilice únicamente pilas del tipo *Varta Professional Lithium No.6204*.

2.2 Uso previsto

2.2.1 Ámbitos de aplicación

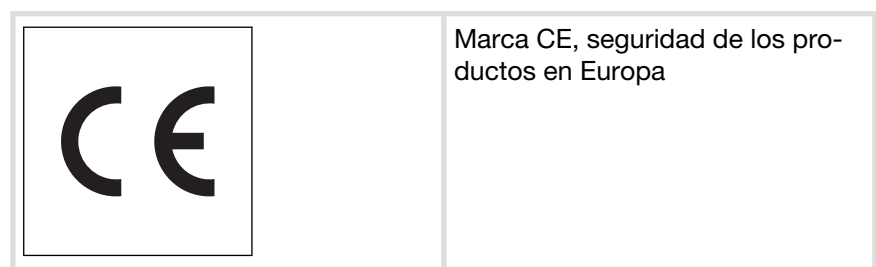
El compartimento de las baterías se puede utilizar con todos los pulsadores de inodoro electrónicos Prevista y activaciones a distancia de inodoro.


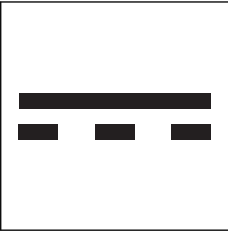
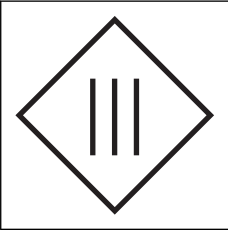
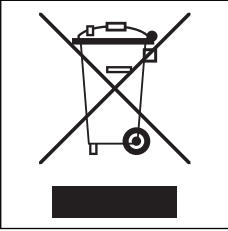
2.2.2 Indicaciones generales

- Si detectara daños en el producto o en los distintos componentes, no deberá realizar ninguna reparación, sino que deberá solicitar la sustitución del producto por parte de personal cualificado.
- Este producto no es apto para ser utilizado por personas (niños incluidos) con discapacidad física, sensorial o intelectual o con falta de experiencia o de conocimientos.
- Asegúrese de que los niños no jueguen con el producto.
- En cada uno de los polos de la instalación eléctrica establecida deberá haber montado un dispositivo de desconexión con una amplitud de apertura de contacto que se corresponda con las condiciones de la categoría de depresión III para desconexión total según las condiciones de instalación.

Símbolos

Observe los símbolos que figuran en la etiqueta:



	<p>Marca CE, registro de productos en el territorio de la unión aduanera</p>
	<p>Corriente continua</p>
	<p>Clase de protección III</p>
	<p>El producto identificado no se debe eliminar junto con los residuos domésticos.</p>

2.3 Descripción del producto

2.3.1 Esquema de conexión

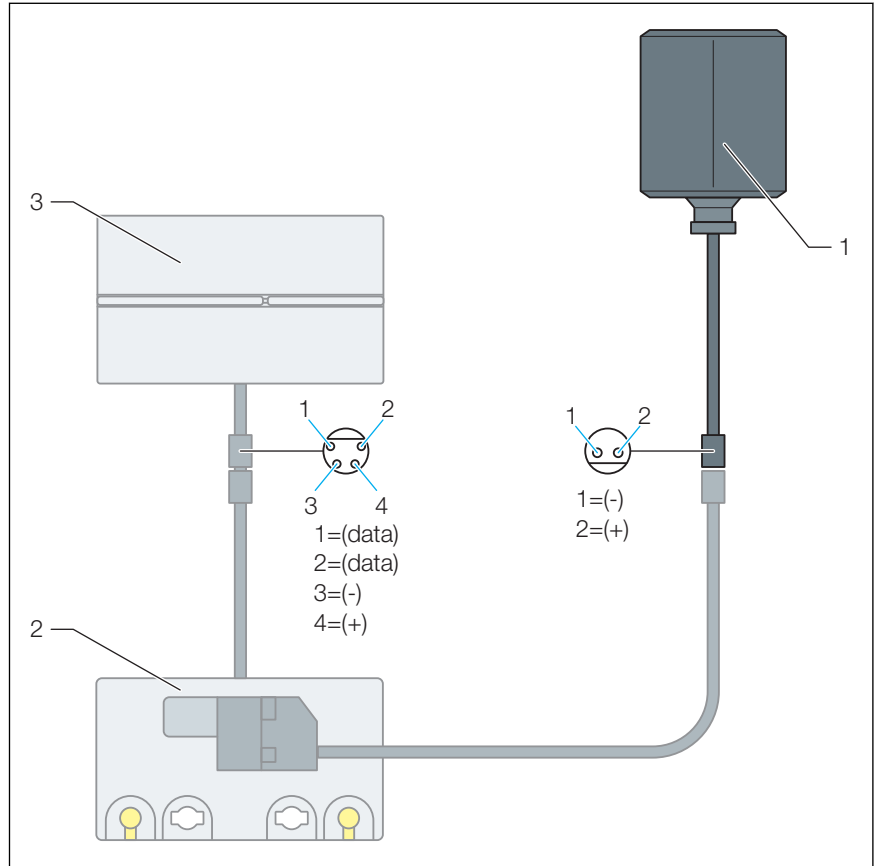


Fig. 1: Esquema de conexión, compartimento de las baterías, pulsador de inodoro para Prevista

- 1 Compartimento de las baterías
- 2 Control con motor
- 3 Pulsador de inodoro para Prevista

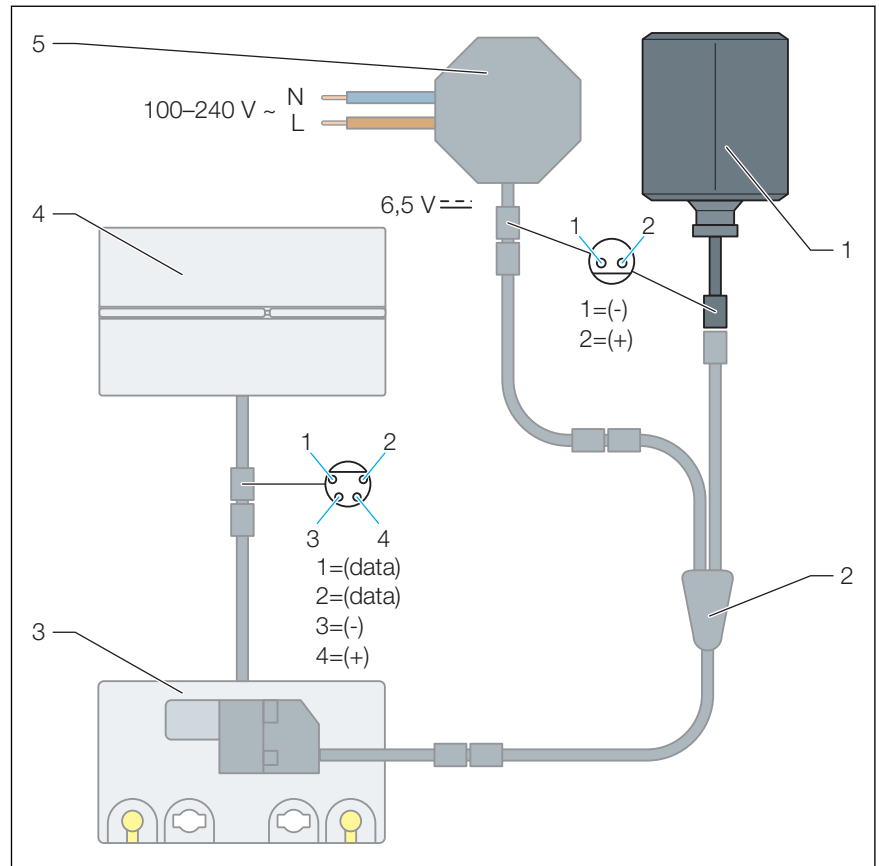


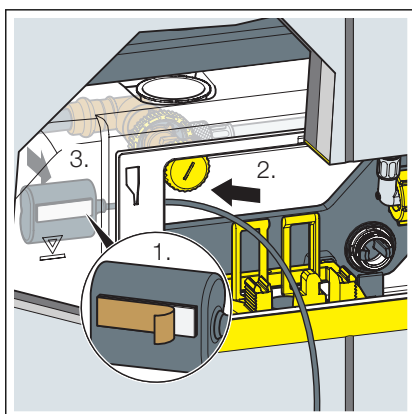
Fig. 2: Esquema de conexión, compartimento de las baterías, fuente de alimentación, pulsador de inodoro para Prevista

- 1 Compartimento de las baterías
- 2 adaptador de cable de ampliación
- 3 Control con motor
- 4 Pulsador de inodoro para Prevista
- 5 Fuente de alimentación

3 Manejo

3.1 Montaje

3.1.1 Montar el compartimento de las baterías

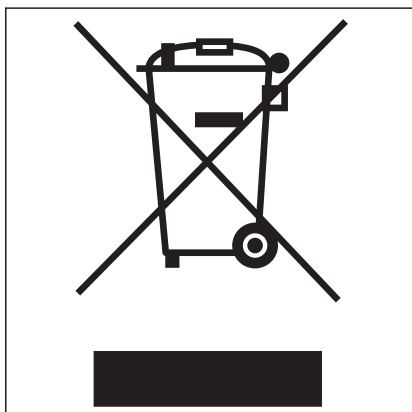


- Soltar la lámina protectora de la tira adhesiva.
- Posicione el compartimento de las baterías en la cisterna y presionar firmemente la tira adhesiva.

3.2 Eliminación

El producto y el embalaje se deben separar en los grupos de materiales que correspondan (p. ej., papel, metales, plásticos, metales no ferrosos), y eliminarse de acuerdo con la legislación nacional vigente.

No está permitido eliminar los componentes electrónicos y las pilas o baterías junto con la basura doméstica, sino que se deben desechar tal como establece la Directiva RAEE 2012/19/UE.





Conducciones de Agua Viega, S.L.

info@viega.es

viega.es

ES • 2019-10 • VPN190326

