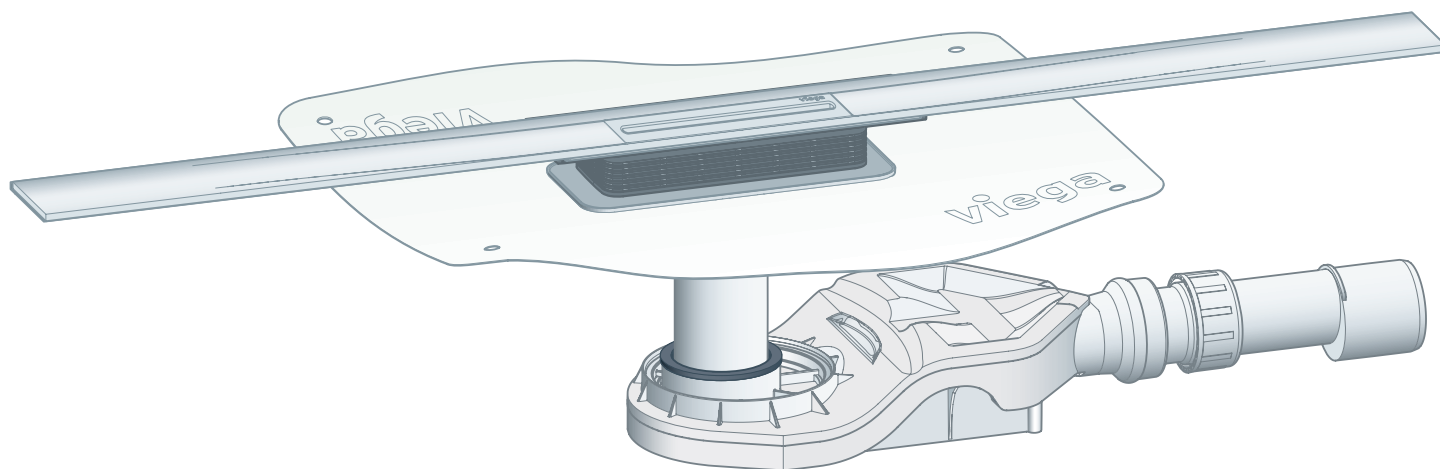


## Instrucciones de uso

# Canaleta de ducha Advantix Cleviva con marcador Advantix Visign C1 (modelo para reformas)



para sistema de impermeabilización líquida (ducha alicatada)

**Modelo**  
4981.11

**Año de construcción (desde)**  
03/2019

**viega**

# Índice de contenido

<b>1</b>	<b>Sobre estas instrucciones de uso</b>	<b>4</b>
	1.1 Grupos objetivo	4
	1.2 Marcado de las indicaciones	4
	1.3 Nota sobre esta versión en español	5
<b>2</b>	<b>Información sobre el producto</b>	<b>6</b>
	2.1 Normas y normativas	6
	2.2 Uso previsto	7
	2.2.1 Ámbitos de aplicación	7
	2.2.2 Medios	7
	2.2.3 Caudal de evacuación	7
	2.3 Descripción del producto	8
	2.3.1 Variantes de montaje	8
	2.3.2 Vista general de los componentes	9
	2.3.3 Datos técnicos	9
	2.4 Información sobre el uso	10
	2.4.1 Impermeabilización	10
	2.5 Accesorios	12
<b>3</b>	<b>Montaje</b>	<b>13</b>
	3.1 Indicaciones importantes	13
	3.2 Herramientas y materiales	13
	3.3 Medidas de montaje	14
	3.4 Acortar la brida de montaje	15
	3.5 Montar la brida de montaje	16
	3.6 Alinear y conectar	18
	3.7 Montaje en suelos de baldosas	24
	3.7.1 Impermeabilizar la canaleta de ducha	24
	3.7.2 Montar la pieza de compensación de altura y el perfil para canaleta de ducha	26
	3.8 Montaje en revestimiento nivelado	33
	3.8.1 Impermeabilizar la canaleta de ducha	33
	3.8.2 Montar la pieza de compensación de altura y el perfil para canaleta de ducha	35
<b>4</b>	<b>Cuidados</b>	<b>42</b>

4.1	Indicaciones de mantenimiento	42
4.2	Limpiar	42
<b>5</b>	<b>Eliminación</b>	<b>43</b>

# 1 Sobre estas instrucciones de uso

Este documento está protegido por derechos de autor. Más información en [viega.com/legal](http://viega.com/legal).

## 1.1 Grupos objetivo

La información de estas instrucciones está dirigida a los siguientes grupos de destinatarios:

- Profesionales del ámbito sanitario y de calefacción, así como personal especializado debidamente formado

No está permitido que se encarguen del montaje, de la instalación ni, si procediera, del mantenimiento de este producto personas que no tengan la formación o la cualificación mencionadas anteriormente. Esta limitación no se aplica a las indicaciones relativas al manejo.

Durante el montaje de los productos de Viega se deben respetar las normas técnicas generales reconocidas y las instrucciones de uso de Viega.

## 1.2 Marcado de las indicaciones

Los textos de advertencia y de indicación están separados del resto del texto y marcados con una serie de símbolos específicos.



### ¡PELIGRO!

Advierte del riesgo de sufrir lesiones mortales.



### ¡ADVERTENCIA!

Advierte del riesgo de sufrir lesiones graves.



### ¡ATENCIÓN!

Advierte del riesgo de sufrir lesiones.



### ¡AVISO!

Advierte del riesgo de que se produzcan daños materiales.



Indicaciones y consejos adicionales.

### 1.3 Nota sobre esta versión en español

Estas instrucciones de uso contienen información importante sobre el producto o el sistema elegido y sobre el montaje y la puesta en servicio del mismo, así como sobre su uso previsto y, si procediera, sobre las medidas de mantenimiento. Esta información sobre los productos, sobre sus características y sobre sus técnicas de aplicación está basada en las normas vigentes actualmente en Europa (p. ej., las normas EN) y/o en Alemania (p. ej., las normas DIN/DVGW).

Algunos fragmentos del texto pueden hacer referencia a especificaciones técnicas europeas/alemanas. Estas especificaciones deben considerarse recomendaciones en países en los que no existan requisitos nacionales equivalentes. La legislación, los estándares, la normativa, las especificaciones y las normas nacionales correspondientes, así como otras especificaciones técnicas, tendrán prioridad sobre las directrices alemanas/europeas que figuran en este manual: la información que se facilita en el mismo no es vinculante para otros países y regiones y debe considerarse, como ya se ha mencionado, como información de apoyo.

## 2 Información sobre el producto

### 2.1 Normas y normativas

Las normas y normativas que figuran a continuación se aplican en Alemania/Europa. La regulación nacional equivalente se puede consultar en la página web del país que corresponda, en [viega.es/normas](http://viega.es/normas).

#### Normativas del apartado: Impermeabilización

Ámbito de aplicación / aviso	Normativa aplicable en Alemania
Clase de resistencia de la base y sistema de impermeabilización compuesto adecuado	ZDB-Merkblatt 8/2012
Clase de resistencia de la base y sistema de impermeabilización compuesto adecuado	Leitfaden zur Abdichtung im Verbund (AIV)
Sistemas de impermeabilización compuestos homologados con certificados de idoneidad para su uso en construcciones con las clases de resistencia A y AO	ETAG 022 T1
Sistemas de impermeabilización compuestos homologados con certificados de idoneidad para su uso en construcción con las clases de resistencia A, B y C	DIBt-Bauregelliste A, Teil 2 des DIBt und Prüfgrundsätze für Abdichtungen im Verbund (PG AIV-F)
Sistemas de impermeabilización compuestos permitidos	EN 14891
Impermeabilización de espacios interiores	DIN18534

#### Normativas del apartado: Medios

Ámbito de aplicación / aviso	Normativa aplicable en Alemania
Aguas residuales domésticas	DIN 1986-3

### Normativas del apartado: Insonorización

Ámbito de aplicación / aviso	Normativa aplicable en Alemania
Requisitos de insonorización cumplidos	DIN 4109
Requisitos de insonorización cumplidos	VDI 4100

### Normativas del apartado: Indicaciones importantes

Ámbito de aplicación / aviso	Normativa aplicable en Alemania
Dimensiones de las rozas y de los huecos	EN 1996

## 2.2 Uso previsto

### 2.2.1 Ámbitos de aplicación

La canaleta de la ducha se utiliza como sumidero para una ducha a ras del suelo en el cuarto de baño. La canaleta de la ducha ha sido diseñada para volúmenes de agua pequeños hasta medianos, como los que se dan, p. ej., en la construcción de vivienda privada.

Información técnica: véase ↪ *Capítulo 2.3.3 «Datos técnicos» en la página 9.*

### 2.2.2 Medios

En el servicio continuo, la canaleta de ducha está prevista para evacuar aguas residuales domésticas; véase ↪ *«Normativas del apartado: Medios» en la página 6.*

- La temperatura de las aguas residuales debe ser de, como máximo, 95 °C, durante periodos breves. En el servicio continuo, la temperatura debe estar claramente por debajo de este valor.
- el valor de pH debe ser superior a 4 e inferior a 10.

No está permitido el desagüe de aguas residuales que puedan dañar los materiales de los productos.

### 2.2.3 Caudal de evacuación

La altura del agua de cierre es de 25 mm.

**Altura constructiva de a partir de 70 mm**

Altura de retención	10 mm		20 mm	
	con	sin	con	sin
Elemento filtrante				
Inserto de rejilla de ranura doble	0,50 l/s	0,60 l/s	0,55 l/s	0,65 l/s
Inserto de rejilla de ranura recta	0,40 l/s	0,50 l/s	0,45 l/s	0,55 l/s

## 2.3 Descripción del producto

### 2.3.1 Variantes de montaje

La longitud de la canaleta de ducha Cleviva es variable, para poder adaptarla a diferentes circunstancias.

El perfil de la canaleta de ducha se puede acortar con precisión milimétrica a cualquier longitud de hasta 300 mm.



### 2.3.2 Vista general de los componentes

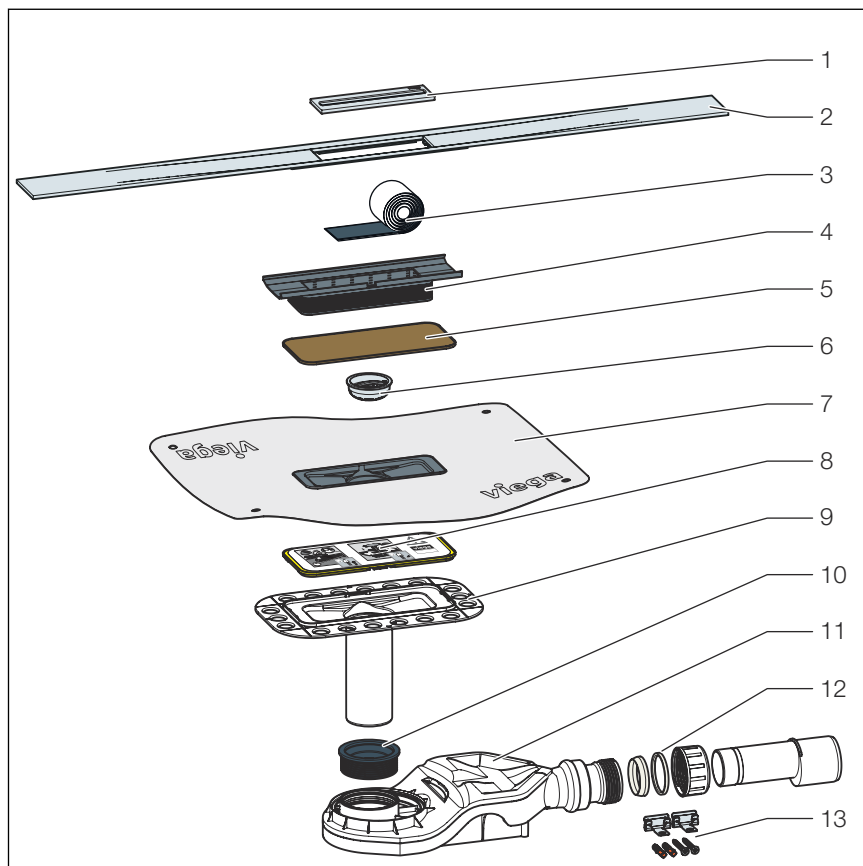


Fig. 1: Componentes y volumen de suministro

- 1 Marcador
- 2 Perfil para canaletas de ducha
- 3 banda a base de butilo
- 4 Pieza de compensación de altura
- 5 protección (madera)
- 6 Elemento filtrante
- 7 Pieza de impermeabilización
- 8 protección (plástico)
- 9 Brida
- 10 Junta de perfil
- 11 Sifón
- 12 tubo de conexión DN 40/50
- 13 Kit de fijación

### 2.3.3 Datos técnicos

<b>Anchura nominal [DN]</b>	40 / 50
<b>Material</b>	Sifón de plástico Perfil de la canaleta de ducha de acero inoxidable 1.4301
<b>Caudal de evacuación</b>	↪ Capítulo 2.2.3 «Caudal de evacuación» en la página 7

Dimensiones y altura de montaje	↳ Capítulo 3.3 «Medidas de montaje» en la página 14
Nivel de agua de cierre	25 mm
Clase de carga	K=300 kg

## 2.4 Información sobre el uso

### 2.4.1 Impermeabilización

#### Sistema de impermeabilización compuesto

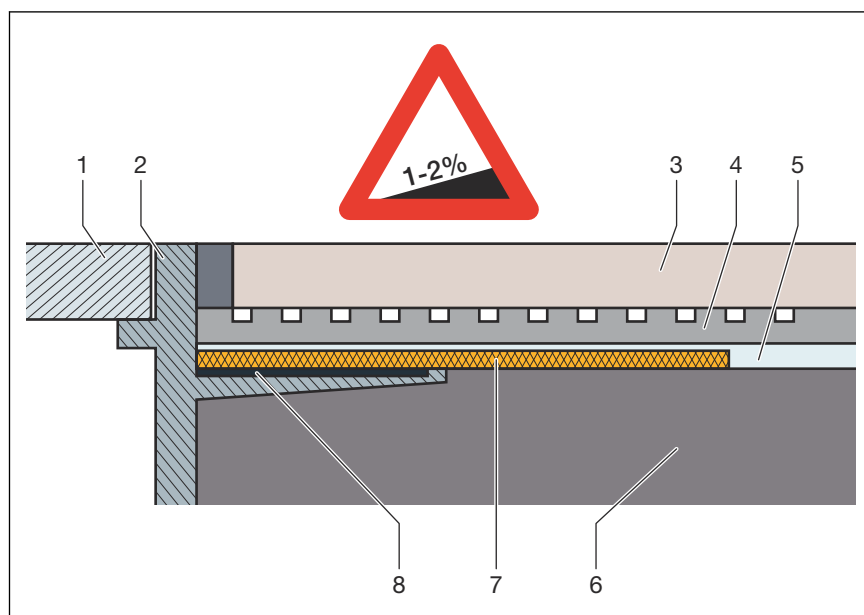
Para evitar la entrada de humedad se deben colocar directamente bajo las baldosas, sobre el pavimento y en la pared, capas de impermeabilización que se aplican líquidas. A la hora de determinar la clase de carga y la base y de elegir el sistema de impermeabilización compuesto más conveniente, se deben tener en cuenta las reglas aplicables y la normativa vigente; véase: ↳ «Normativas del apartado: Impermeabilización» en la página 6.

## Indicaciones importantes

Para garantizar una impermeabilización correcta es precisa una planificación meticulosa. En función de la clase de exposición a la humedad y del tipo de base, se debe elegir un sistema de impermeabilización compuesto adecuado que cuente con el certificado de idoneidad correspondiente.

Otros factores que se deben tener en cuenta:

- El sumidero o la canaleta de ducha deben contar con una brida especial que tenga una superficie adhesiva y una anchura de, como mínimo, 50 mm.
- Como transición entre los distintos materiales del sumidero y del pavimento se debe utilizar una pieza de impermeabilización adecuada o una cinta de impermeabilización con una anchura de, como mínimo, 50 mm que permita solaparla con el sistema de impermeabilización compuesto.
- El pavimento debe prepararse de forma que tenga una pendiente de, como mínimo, entre un 1 y un 2 %.
- El montaje se debe llevar a cabo correctamente, tal como se indica en las instrucciones de instalación y en las indicaciones del fabricante que correspondan.



**Fig. 2: Esquema de sistema de impermeabilización compuesto: pendiente del pavimento de, como mínimo, entre el 1 y el 2%**

- 1 rejilla
- 2 Pieza sobrepuesta con brida para pegar
- 3 Baldosa
- 4 Cola para baldosas
- 5 Sistema de impermeabilización compuesto
- 6 Pavimento
- 7 Pieza de impermeabilización
- 8 Cola

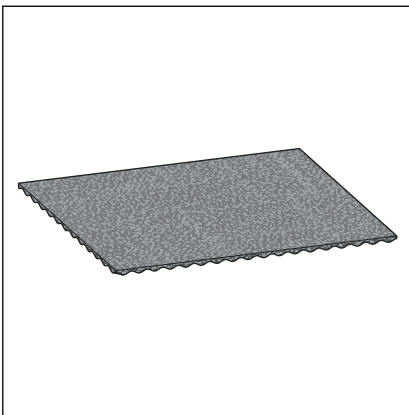
**Sistemas de impermeabilización compuestos permitidos**

Los sumideros adecuados solo pueden combinarse con sistemas de impermeabilización compuestos homologados con certificado de idoneidad para su uso en construcciones. Véase [«Normativas del apartado: Impermeabilización»](#) en la página 6.

En las instrucciones del producto que elija encontrará las instrucciones sobre cómo utilizarlo correctamente.

**2.5 Accesorios**

**Elemento de insonorización Advantix**



Artículo	790 448	791 650
Longitud (mm)	500	500
Ancho (mm)	350	350
Alto (mm)	3	8

**Fig. 3: Elemento de insonorización Advantix, modelo 4914.90**

## 3 Montaje

### 3.1 Indicaciones importantes

Antes del montaje:

- Compruebe si el caudal de evacuación del modelo que ha elegido es suficiente para evacuar la cantidad de agua prevista ↪ *Capítulo 2.2.3 «Caudal de evacuación» en la página 7.*

Durante el montaje:

- Tenga en cuenta las medidas de montaje.
- coloque la canaleta de ducha de modo que se pueda seguir desmontando el marcador.

Tras el montaje:

- Se debe aplicar mortero bajo toda la superficie de la canaleta de ducha.
- Entregue los accesorios de impermeabilización al responsable del sistema de impermeabilización compuesto (p. ej., al alicatador).
- Acuerde con los trabajadores que se van a encargar de las tareas subsiguientes todos los detalles relevantes sobre la instalación y, en particular, los relativos al sistema de impermeabilización compuesto.

### 3.2 Herramientas y materiales

#### Herramientas especiales

- Herramienta para retirar el marcador (p. ej. modelo 4965.90 n.º de art. 689 704)

### 3.3 Medidas de montaje

#### Canaleta de ducha, modelo básico con un cuerpo base

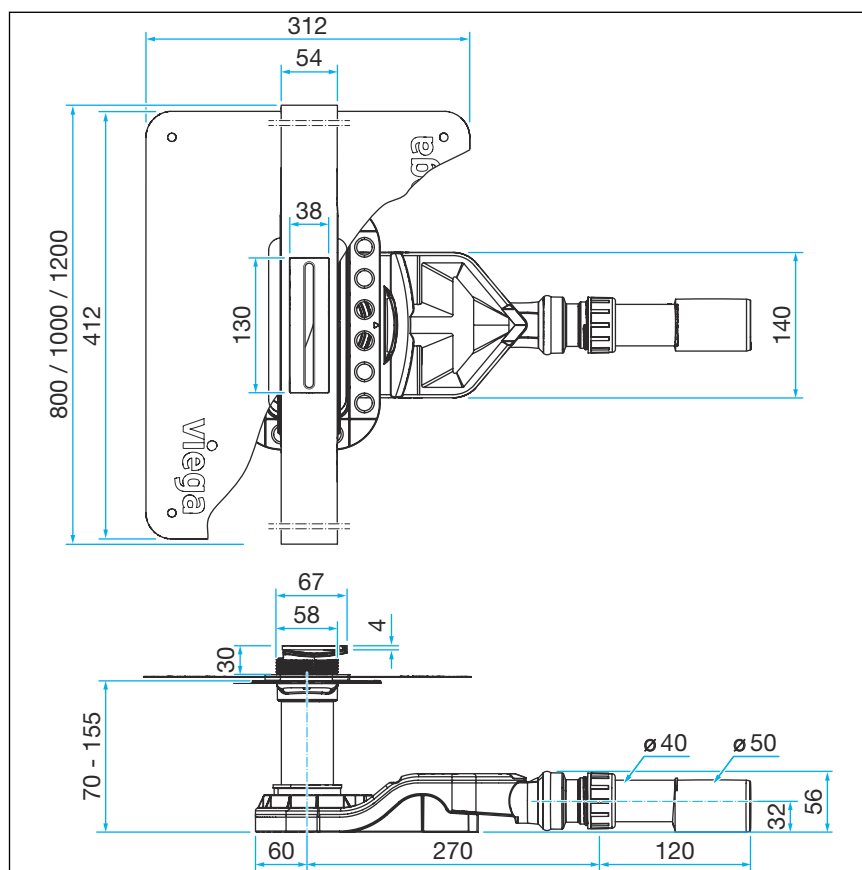


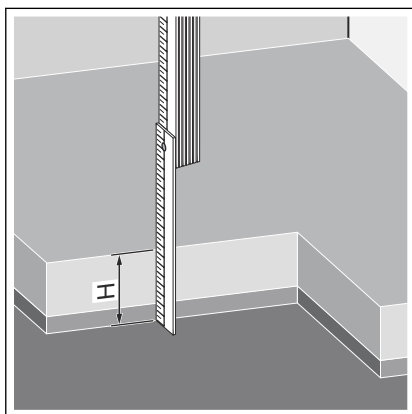
Fig. 4: Dimensiones del cuerpo base del modelo básico

### 3.4 Acortar la brida de montaje



El kit de colocación de baldosas debe entregarse al responsable de los sistemas de impermeabilización compuestos (alicatador).

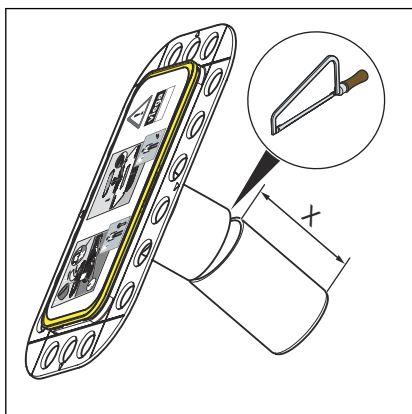
#### Calcular la altura de montaje



- Calcular la altura de montaje H.

La altura de montaje es de 70–155 mm.

#### Acortar la brida de montaje



- Acorte la medida X en la brida de montaje.

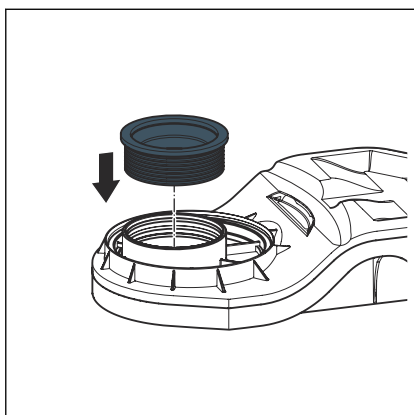
$$X = 155 \text{ mm} - H$$

- Desbarbe la brida de montaje.

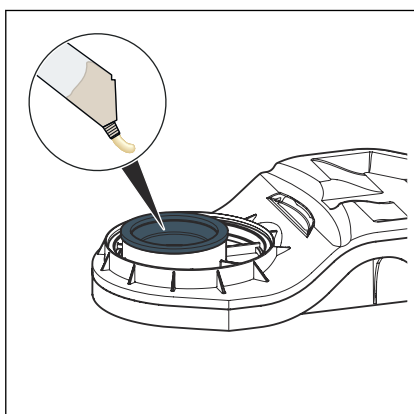


La altura se puede aumentar con un tubo para altas temperaturas DN50 estándar.

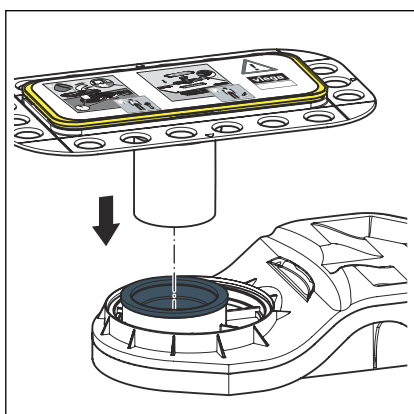
### 3.5 Montar la brida de montaje



► Coloque la junta de perfil.

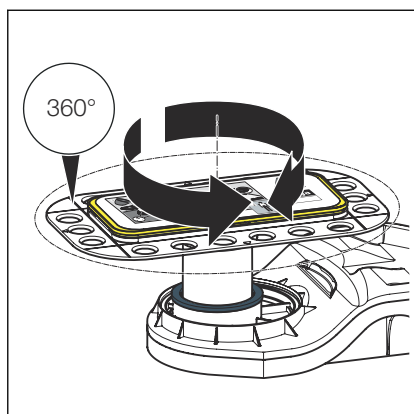


► Unte la junta de perfil por dentro con agente antifricción para tubos de plástico.

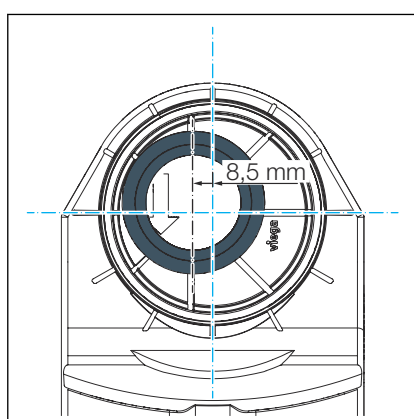


► Inserte la brida en el sifón hasta el tope.



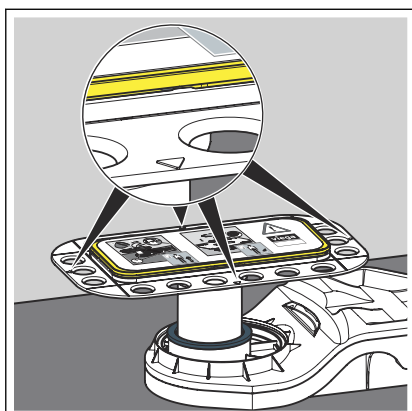


► La brida se puede girar 360°.



► Gire el empalme para desplazar el desagüe excéntricamente hasta 8,5 mm.

### 3.6 Alinear y conectar

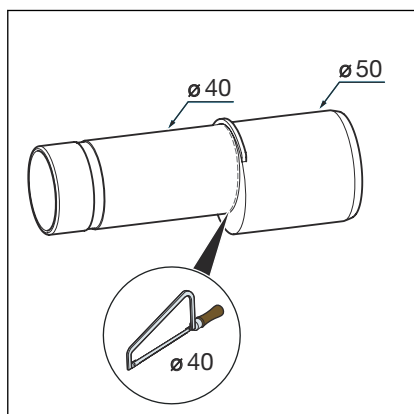


- Posicione el sifón.

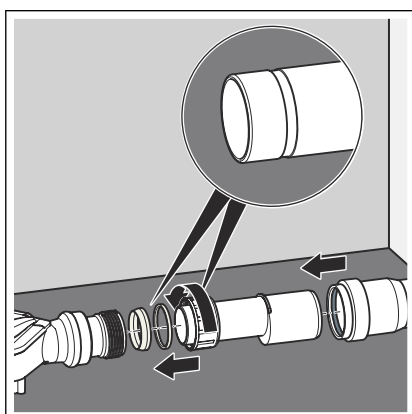
Las flechas de la brida sirven como ayuda de alineación.

**INFORMACIÓN:** Opcionalmente se puede instalar una esterilla de insonorización debajo del sifón.

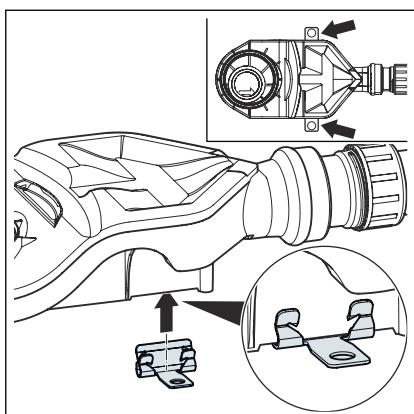
- 8 mm, N.º de art. 791 650
- 3 mm, N.º de art. 790 448



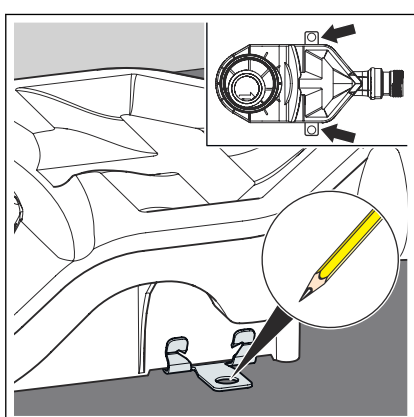
- En caso necesario, acorte el tubo de conexión.



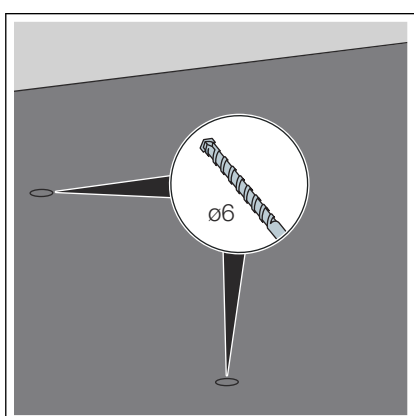
- Encaje el anillo deslizante y la junta en forma de cuña en el tubo de conexión.
- Coloque la junta en forma de cuña sobre la ranura.
- Enrosque el tubo de conexión, con la tuerca de racor, al sifón.
- Conecte el sumidero al sistema de aguas residuales.



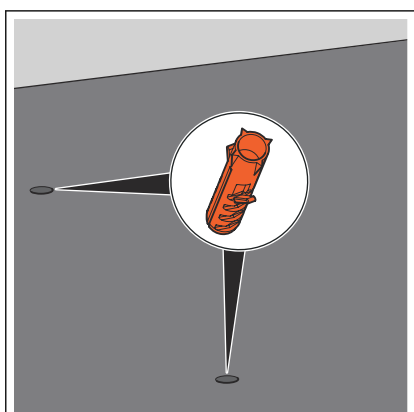
► Coloque los ganchos de sujeción.



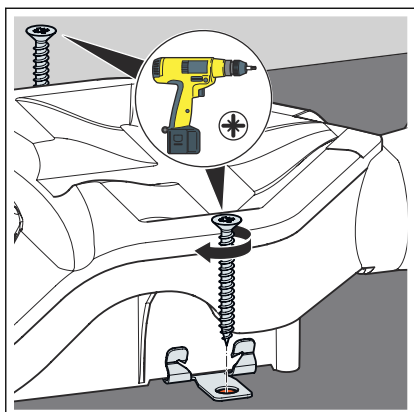
► Marque los puntos de fijación en el suelo.



► Perfore los orificios.



► Inserte los tacos.

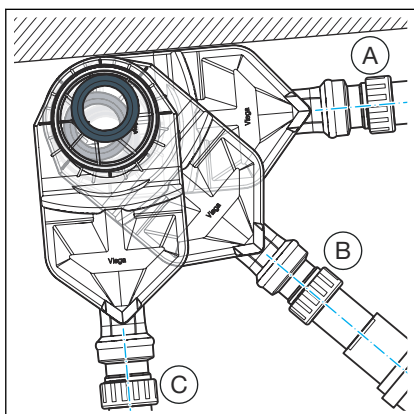


► Atornille los ganchos de sujeción al suelo.

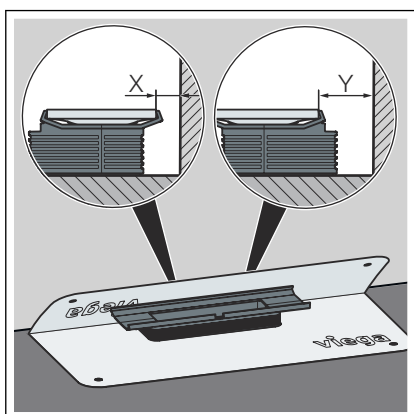
**montaje mural**


La instalación solo es posible delante de una pared enlucida o de una pared prefabricada.

Las distancias hasta el perfil para canaleta de ducha dependen del posicionamiento del sifón.



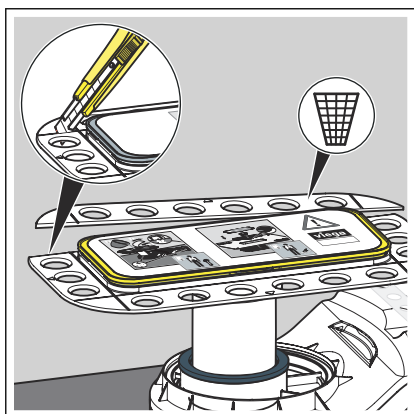
**Fig. 5: Distancia de la pared al sifón modelo 4981.11 / 4981.81**



- X = distancia a la pared mínima
- Y = distancia a la pared máxima

**Distancia de la pared al sifón modelo 4981.11 / 4981.81**

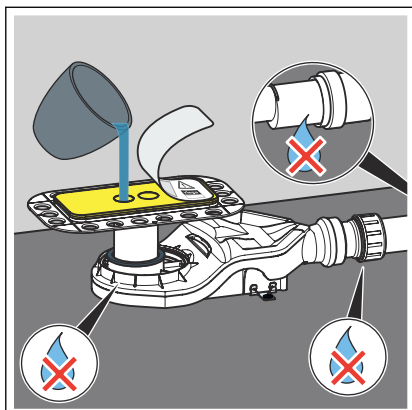
Distancia	A	B	C
mínima X	27–31 mm	16–20 mm	14– 18 mm
máxima Y	36–40 mm	25–29 mm	23–24 mm



- Corte con un cuchillo el lado que da a la pared de la zona de refuerzo.

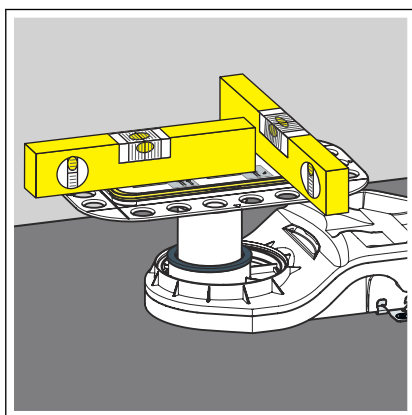
La altura de pavimento (sistema de impermeabilización líquida + pegamento + azulejos) no puede superar 30 mm.

### Comprobar la estanqueidad



- Levante el adhesivo.
- Rellene el cuerpo de desagüe con agua.
- Compruebe la estanqueidad de la carcasa del desagüe y del conducto de conexión.
- Vuelva a aplicar el adhesivo.

### Aplicar el pavimento



- Alinee la brida horizontalmente en todos los sentidos.



**¡AVISO!**  
**Daños en el producto a consecuencia de un montaje incorrecto**

Si al aplicar el pavimento en el que se va a fijar la canaleta de ducha quedan huecos, es posible que se produzcan fugas más adelante, cuando el equipo se exponga a cargas.

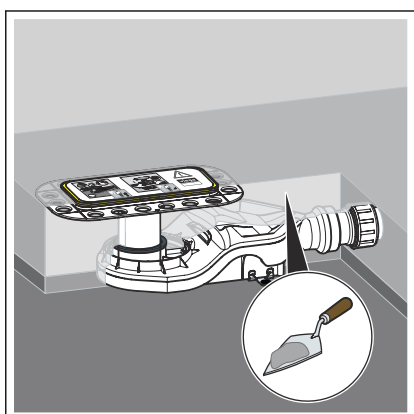
Comuníquese a los trabajadores que van a realizar las tareas subsiguientes de que la canaleta de ducha se debe insertar por completo en una capa de mortero, y de que en esta base no deben quedar huecos.



El solado y los azulejos del suelo deben disponerse con una pendiente de entre el 1 y el 2 % en dirección a la canaleta de ducha.

Requisito:

- La protección está montada.
- Aplique una base de pavimento a la canaleta de ducha.
- Rellene el pavimento hasta el borde superior de la protección.

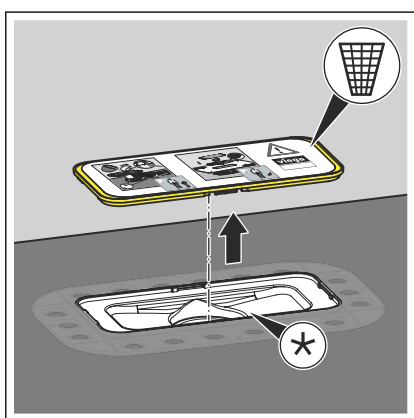


## 3.7 Montaje en suelos de baldosas

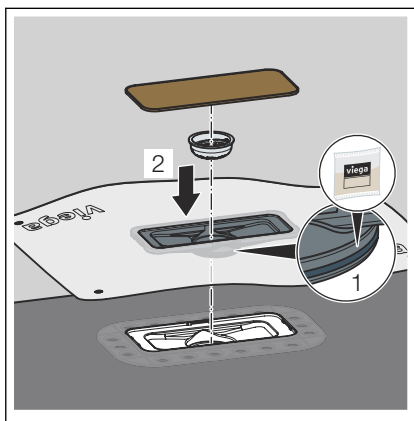
### 3.7.1 Impermeabilizar la canaleta de ducha



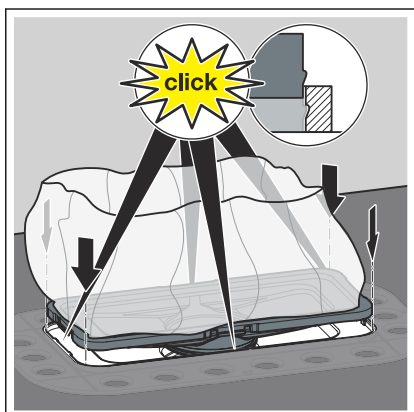
- El kit de accesorios de impermeabilización debe entregarse al responsable de los sistemas de impermeabilización compuestos (alicatador).
- Se deben utilizar únicamente los accesorios de impermeabilización incluidos en el volumen de suministro.
- Para un montaje mural, introduzca la pieza de impermeabilización en la pared ascendente dentro del sistema de impermeabilización compuesto.



- Retire la protección para obra premontada y deséchela.  
La brida debe estar limpia y libre de restos de material.

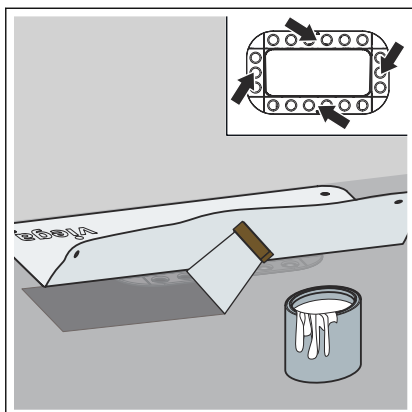


- Engrase el elemento de sellado.
- Enganche la pieza de impermeabilización en la brida.
- Asegúrese de que el elemento de sellado queda colocado correctamente.
- Coloque el elemento filtrante.
- Coloque la protección de madera.



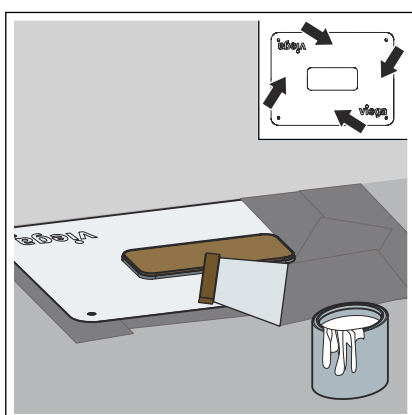
- Inserte la pieza de impermeabilización en la brida hasta el tope.  
Los cuatro puntos de fijación deben encajar.





**INFORMACIÓN:** Tenga en cuenta las indicaciones de uso del fabricante del sistema de impermeabilización compuesto.

- Pliegue la pieza de impermeabilización.
- Aplique una primera capa abundante del sistema de impermeabilización líquida sobre el solado y sobre la brida.
- Presionar el manguito de impermeabilización sin pliegues sobre el sistema de impermeabilización líquida todavía líquido.



- Tras el secado de la primera capa, aplique una segunda capa generosa del sistema de impermeabilización compuesto sobre la pieza de impermeabilización y el pavimento.

### 3.7.2 Montar la pieza de compensación de altura y el perfil para canaleta de ducha

#### Calcular la dimensión

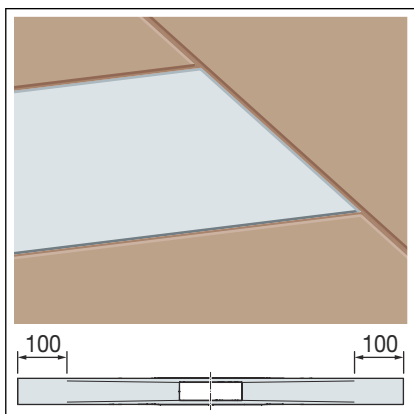
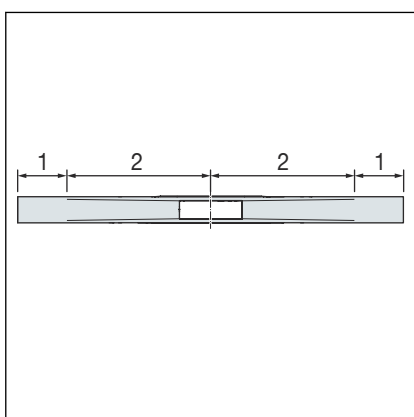


El perfil para canaleta de ducha se puede acortar.

También se pueden acortar los perfiles de colores. Al acortar los perfiles de color (con revestimiento de PVD) en los bordes del corte se puede ver el material base de acero inoxidable. Montar el perfil acortado de forma que el borde del corte no quede a la vista.

El perfil para canaleta de ducha está subdividido en dos zonas de desagüe.

- 1 Zona de descarga (plana, sin pendiente)
- 2 Zona de descarga (con contorno, 1-2 % de pendiente)



El perfil para canaleta de ducha se puede recortar en los extremos de la zona de descarga hasta 100 mm.

Para poder realizar longitudes de perfil individuales, el perfil para canaleta de ducha y las baldosas se encuentran a la misma altura.

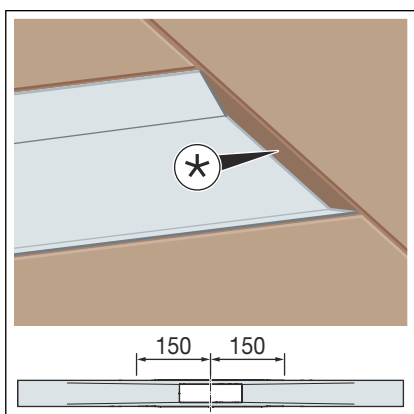
#### Zona de recorte de la zona de descarga

Longitud del perfil	Zona de recorte
800 mm	600–800 mm
1000 mm	800–1000 mm
1200 mm	1000–1200 mm

\* Desviación entre el perfil para canaleta de ducha y la baldosa

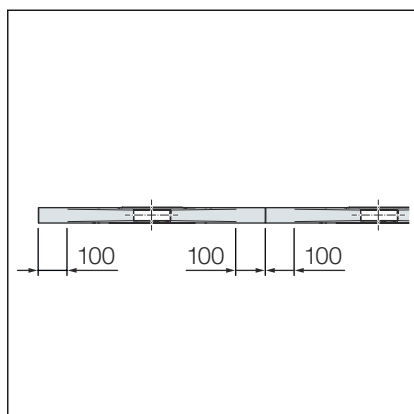
En la zona de descarga el perfil para canaleta de ducha se puede recortar a una longitud de instalación mínima de 150 mm a partir del centro del desagüe.

La diferencia de altura entre el perfil para canaleta de ducha y la baldosa se puede cerrar con un carril de cierre de baldosa o con silicona.



Si se necesitan soluciones de canaletas >1200 mm, se pueden combinar mutuamente las longitudes estándares de 800, 1000 y 1200 mm.

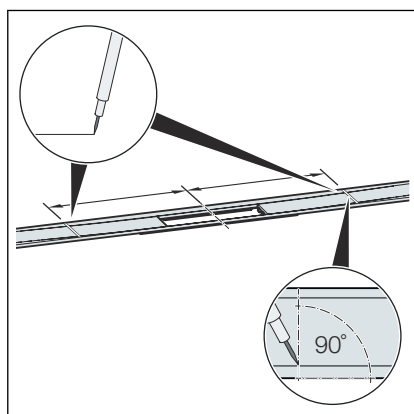
Para evitar una desviación al colocar varios perfiles, recortarlos solo en la zona de descarga (máx. 100 mm).



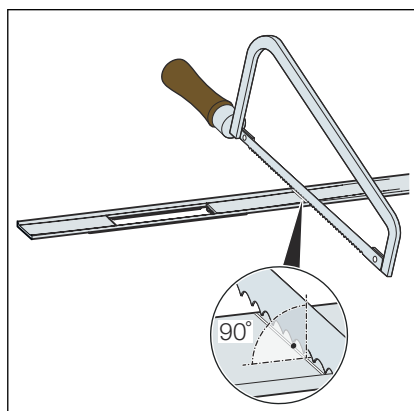
### Zona de recorte de la zona de descarga para perfiles para canaleta de ducha alargados

Longitud del perfil	Zona de recorte
2 × 800 mm	1200–1600 mm
2 × 1000 mm	1600–2000 mm
2 × 1200 mm	2000–2400 mm

### Recortar el perfil para canaletas de ducha



- Calcule la dimensión deseada y márquela en ángulo recto.

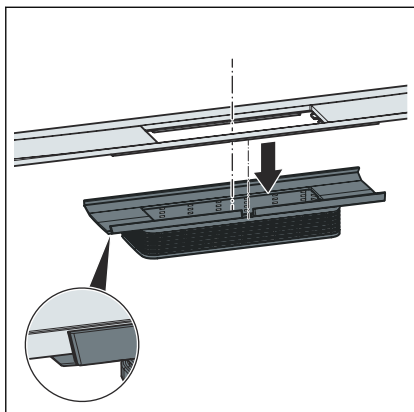


- Acorte el perfil para canaleta de ducha en ángulo recto con una sierra de mano y desbarbe.

Como alternativa, también se puede recortar el perfil para canaleta de ducha con una tronzadora eléctrica para metal o con una amoladora angular de velocidad reducida con el disco de corte de acero inoxidable adecuado.

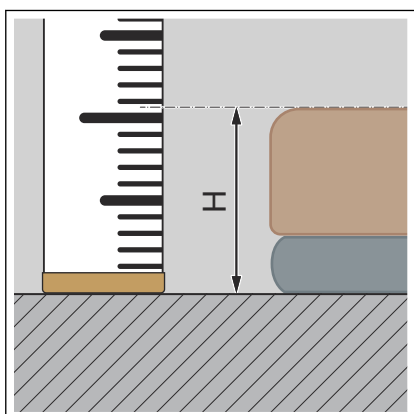
**¡AVISO!** Para evitar corrosión, no se deben haber usado las herramientas antes para el procesamiento de materiales que contengan hierro.

### Montar el perfil para canaletas de ducha



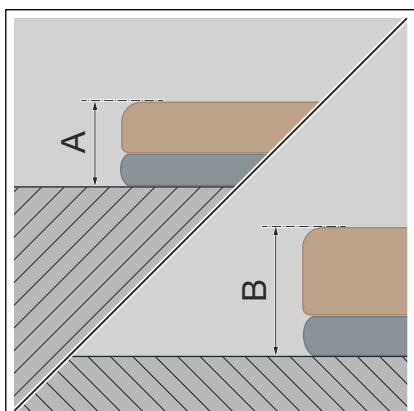
- Colocar el perfil para canaleta de ducha hasta el tope en la pieza de compensación de altura.

Asegurarse que la protuberancia del perfil para canaleta de ducha esté asentada exactamente en la hendidura de la pieza de compensación de altura.

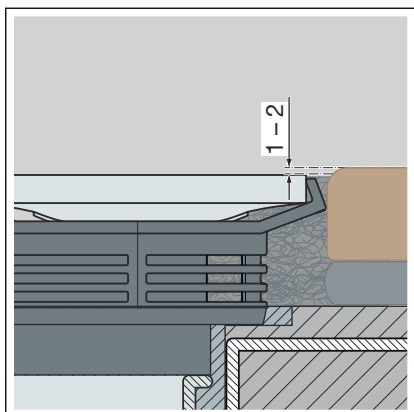


- Calcule la altura de pavimento H.

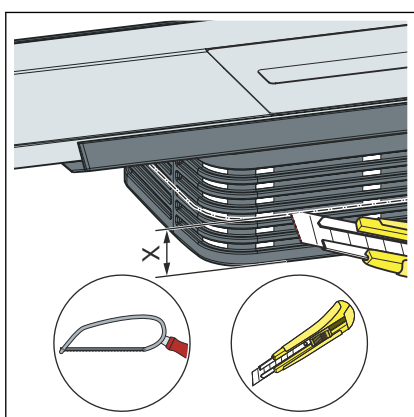
**INFORMACIÓN:** Para un drenaje perfecto, Viega recomienda instalar el revestimiento del suelo 1-2 mm más alto que el perfil para canaleta de ducha.



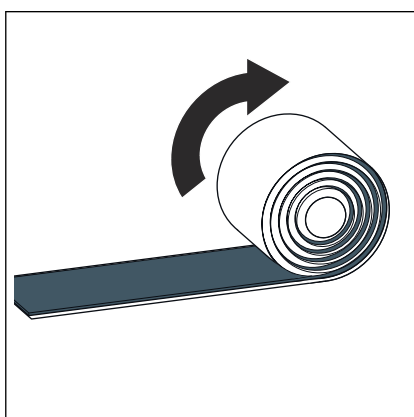
- Mediante el corte sin niveles de la pieza sobrepuesta es posible tener una altura de montaje de mín. A 12 mm hasta B 30 mm para azulejos y la cola para baldosas.



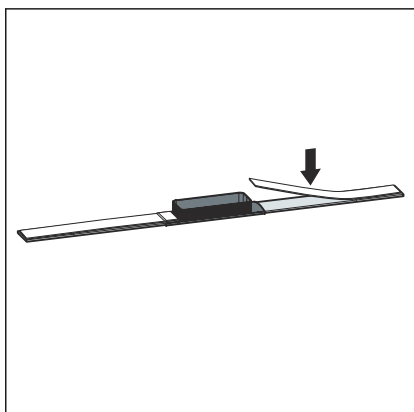
- Tienda el revestimiento del suelo 1-2 mm más alto que el perfil para canaleta de ducha.



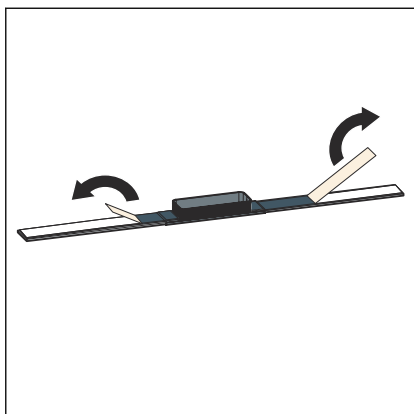
- Dimensión X = 30 mm - H  
Recortar la dimensión X a lo largo de la ayuda de corte y desbarbar.



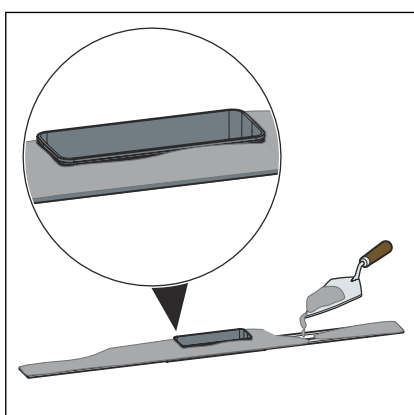
- Desenrollar la banda a base de butilo y recortar.



- Pegar la banda a base de butilo en el centro sobre la parte de abajo del perfil para canaleta de ducha.

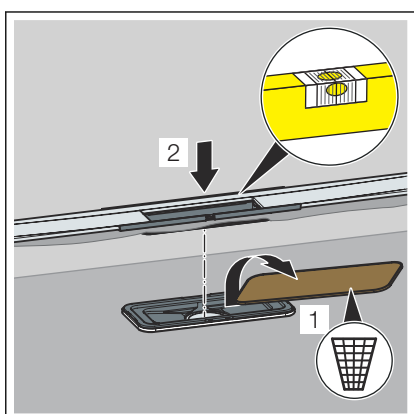


- Retire la lámina protectora.

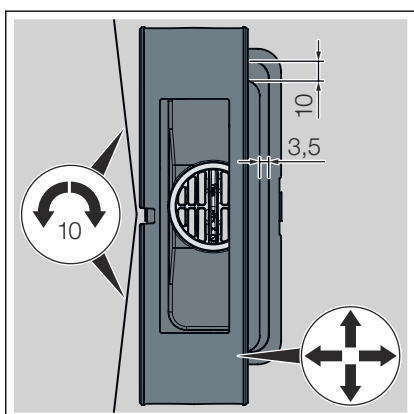


**¡AVISO!** La resistencia al doblado de la cola para baldosas debe corresponderse al menos a la clase S1.

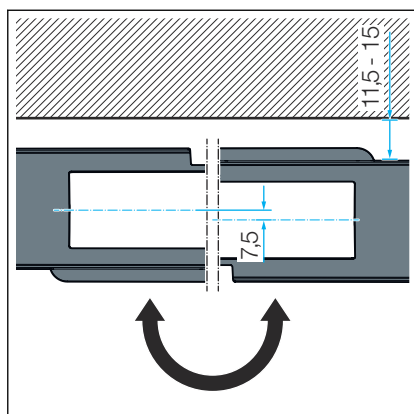
- Aplicar la cola para baldosas en toda la superficie de la parte inferior del perfil para canaleta de ducha y en la pieza de compensación de altura.



- Retire la protección para obra de madera.  
No dañe el sistema de impermeabilización compuesto.
- Colocar el perfil para canaleta de ducha y la pieza de compensación de altura.

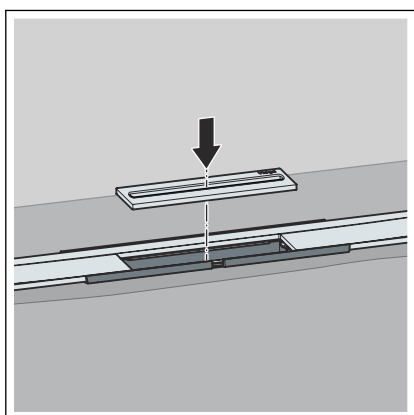


- Alinear el perfil para canaleta de ducha y la pieza de compensación de altura horizontalmente.
  - El perfil para canaleta de ducha se puede girar radialmente máx. 10 mm (para un perfil para canaleta de ducha de 1200 mm).
  - Para ajustar el perfil de la ducha a la cuadrícula de baldosas, la pieza de compensación de altura se puede deslizar en el lado longitudinal 3,5 mm y en el lado del extremo superior 10 mm.

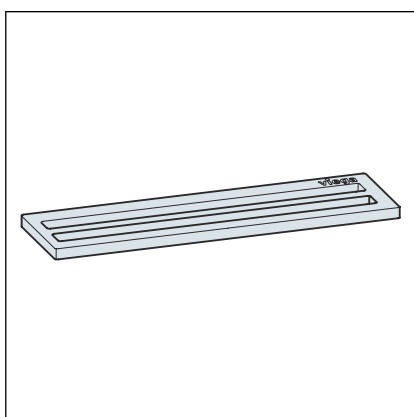


- El perfil de la canaleta de la ducha se puede compensar en 11,5-15 mm mediante un giro de 180° de la pieza sobrepuesta.

Después de la alineación, se puede fijar la pieza de compensación de altura con cola para baldosas.

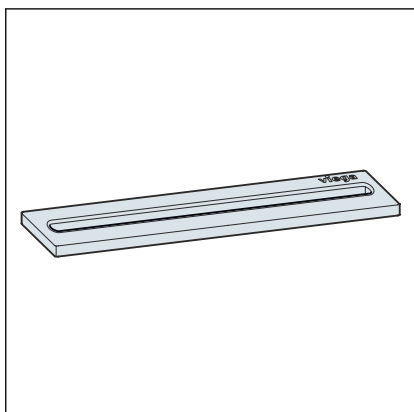


- Coloque la rejilla para canaleta de ducha.



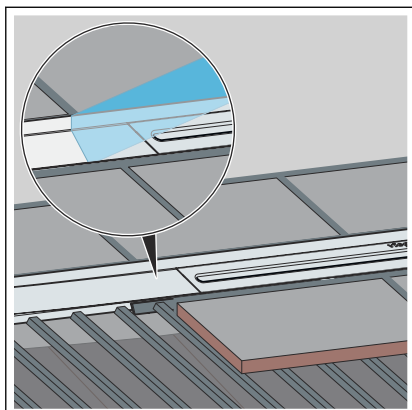
Hay disponibles dos variantes de marcador:

- Abertura de entrada doble modelo 4981.60



- Abertura de entrada sencilla, modelo 4981.50

### Colocar las baldosas del suelo



- Aplique la cola para baldosas.
- Coloque las baldosas del suelo hasta el perfil para canaleta de ducha.
- Cierre los huecos, si los hay, entre la baldosa y el elemento con un material de relleno adecuado, como cola para baldosas o masilla para juntas.
- Retire la lámina protectora.

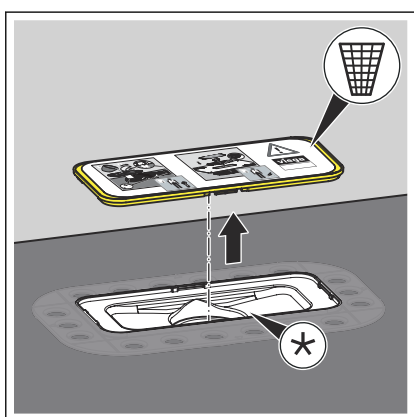


## 3.8 Montaje en revestimiento nivelado

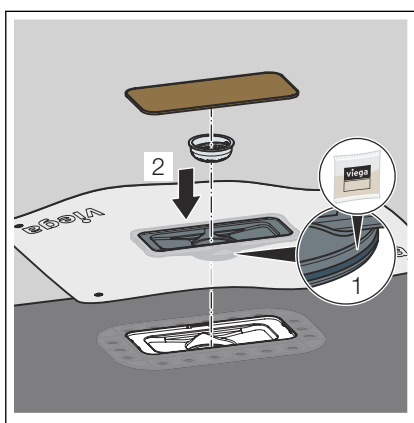
### 3.8.1 Impermeabilizar la canaleta de ducha



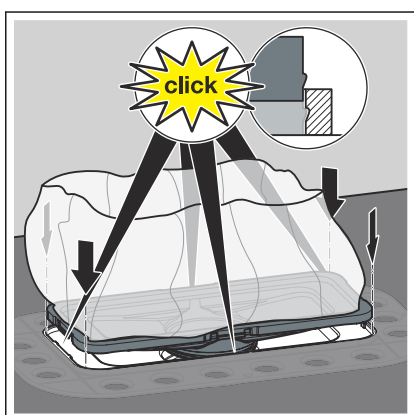
- El kit de accesorios de impermeabilización debe entregarse al responsable del revestimiento nivelado (alicatador).
- Se deben utilizar únicamente los accesorios de impermeabilización incluidos en el volumen de suministro.
- Para un montaje mural, introduzca el manguito de impermeabilización en la pared ascendente dentro del revestimiento nivelado o del sistema de impermeabilización líquida.



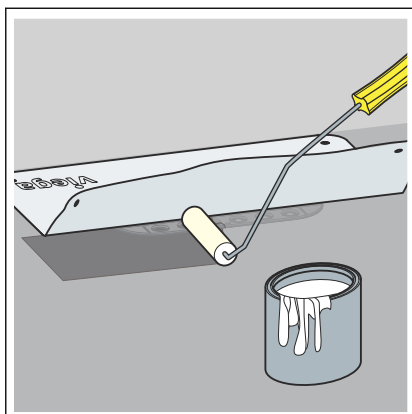
- Retire la protección para obra premontada y deséchela.  
La brida debe estar limpia y libre de restos de material.



- Engrase el elemento de sellado.
- Enganche la pieza de impermeabilización en la brida.
- Asegúrese de que el elemento de sellado queda colocado correctamente.
- Coloque el elemento filtrante.
- Coloque la protección de madera.

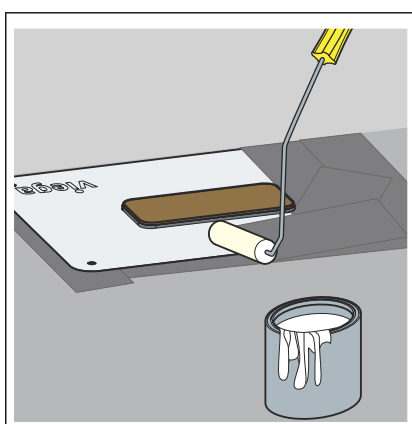


- Inserte la pieza de impermeabilización en la brida hasta el tope.  
Los cuatro puntos de fijación deben encajar.



**INFORMACIÓN:** Tenga en cuenta las indicaciones de uso del fabricante del revestimiento nivelado.

- ▶ Pliegue la pieza de impermeabilización.
- ▶ Imprimir el solado con la primera capa de imprimación (p. ej., con Arturo EP).
- ▶ Presionar el manguito de impermeabilización sin pliegues sobre la imprimación todavía líquida.



- ▶ Tras el secado de la primera capa, aplique una segunda capa generosa de imprimación sobre el manguito de impermeabilización y el solado.

### 3.8.2 Montar la pieza de compensación de altura y el perfil para canaleta de ducha

#### Calcular la dimensión

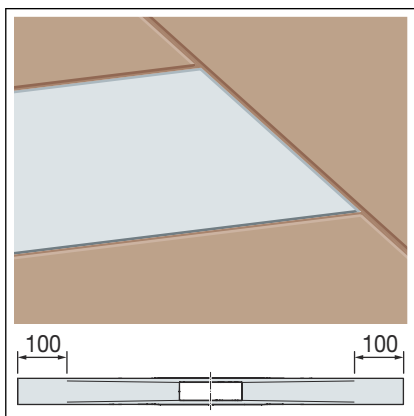
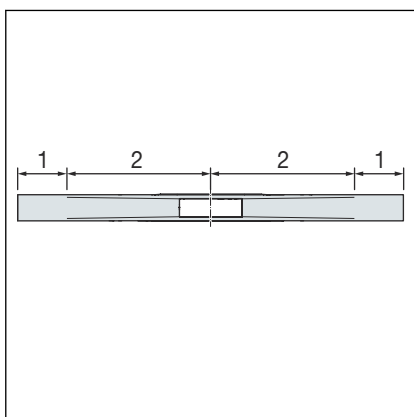


El perfil para canaleta de ducha se puede acortar.

También se pueden acortar los perfiles de colores. Al acortar los perfiles de color (con revestimiento de PVD) en los bordes del corte se puede ver el material base de acero inoxidable. Montar el perfil acortado de forma que el borde del corte no quede a la vista.

El perfil para canaleta de ducha está subdividido en dos zonas de desagüe.

- 1 Zona de descarga (plana, sin pendiente)
- 2 Zona de descarga (con contorno, 1-2 % de pendiente)



El perfil para canaleta de ducha se puede recortar en los extremos de la zona de descarga hasta 100 mm.

Para poder realizar longitudes de perfil individuales, el perfil para canaleta de ducha y las baldosas se encuentran a la misma altura.

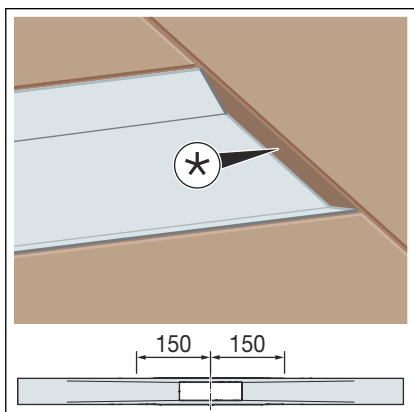
#### Zona de recorte de la zona de descarga

Longitud del perfil	Zona de recorte
800 mm	600–800 mm
1000 mm	800–1000 mm
1200 mm	1000–1200 mm

\* Desviación entre el perfil para canaleta de ducha y la baldosa

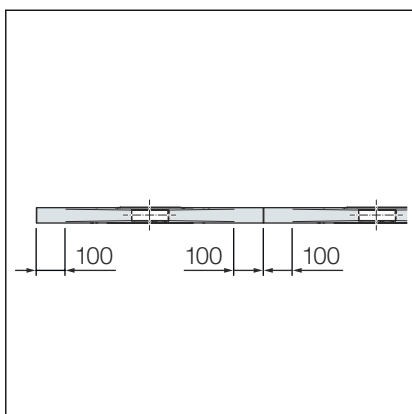
En la zona de descarga el perfil para canaleta de ducha se puede recortar a una longitud de instalación mínima de 150 mm a partir del centro del desagüe.

La diferencia de altura entre el perfil para canaleta de ducha y la baldosa se puede cerrar con un carril de cierre de baldosa o con silicona.



Si se necesitan soluciones de canaletas >1200 mm, se pueden combinar mutuamente las longitudes estándares de 800, 1000 y 1200 mm.

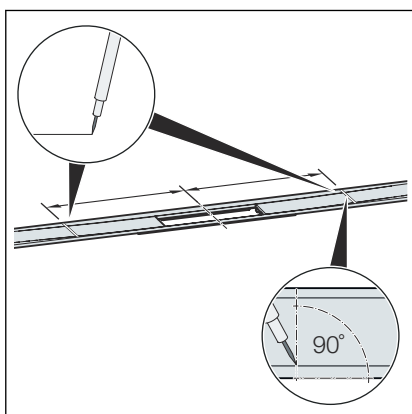
Para evitar una desviación al colocar varios perfiles, recortarlos solo en la zona de descarga (máx. 100 mm).



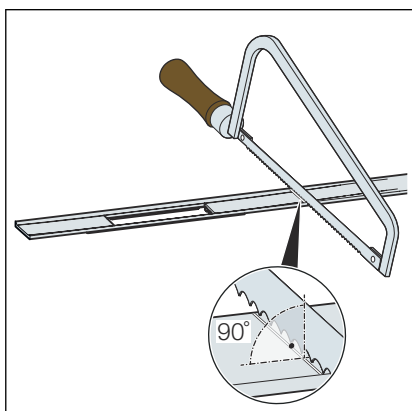
### Zona de recorte de la zona de descarga para perfiles para canaleta de ducha alargados

Longitud del perfil	Zona de recorte
2 x 800 mm	1200–1600 mm
2 x 1000 mm	1600–2000 mm
2 x 1200 mm	2000–2400 mm

### Recortar el perfil para canaletas de ducha



- Calcule la dimensión deseada y márquela en ángulo recto.

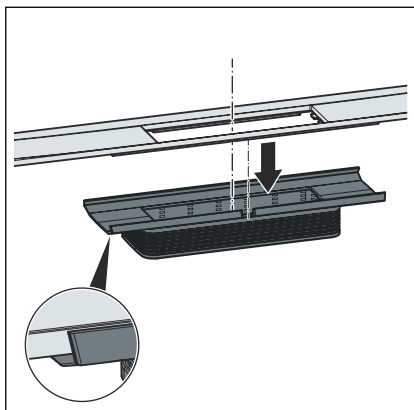


- Acorte el perfil para canaleta de ducha en ángulo recto con una sierra de mano y desbarbe.

Como alternativa, también se puede recortar el perfil para canaleta de ducha con una tronzadora eléctrica para metal o con una amoladora angular de velocidad reducida con el disco de corte de acero inoxidable adecuado.

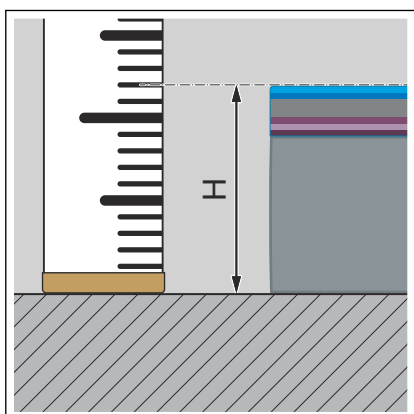
**¡AVISO!** Para evitar corrosión, no se deben haber usado las herramientas antes para el procesamiento de materiales que contengan hierro.

## Montar el perfil para canaletas de ducha

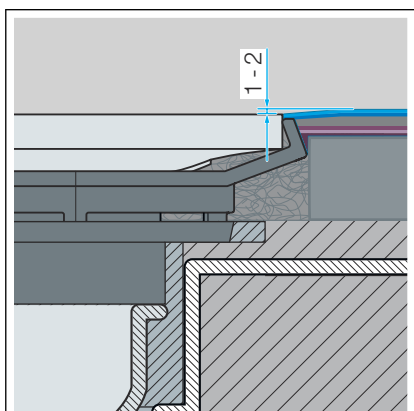


- Colocar el perfil para canaleta de ducha hasta el tope en la pieza de compensación de altura.

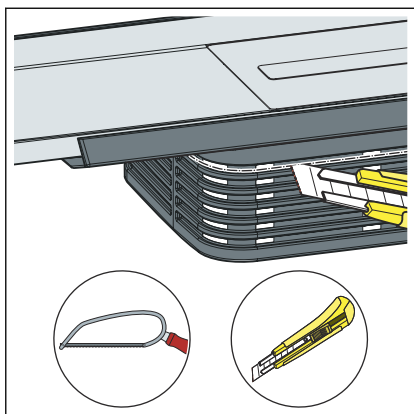
Asegurarse que la protuberancia del perfil para canaleta de ducha esté asentada exactamente en la hendidura de la pieza de compensación de altura.



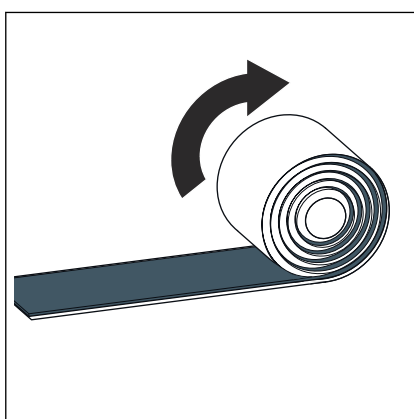
- Calcule la altura de pavimento H.



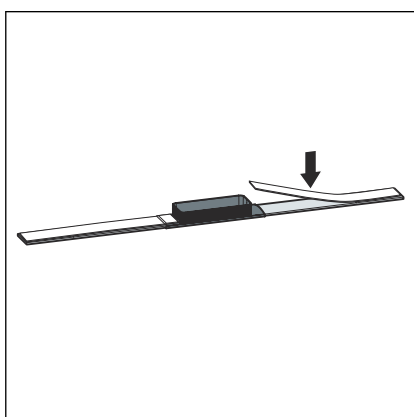
**INFORMACIÓN:** Para un drenaje perfecto, Viega recomienda instalar el revestimiento del suelo 1-2 mm más alto que el perfil para canaleta de ducha.



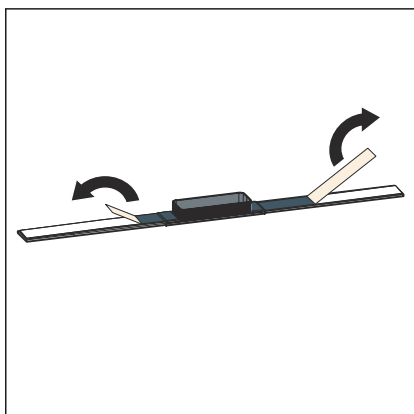
► Acortar la pieza de compensación de altura a 12 mm y desbarbarla.



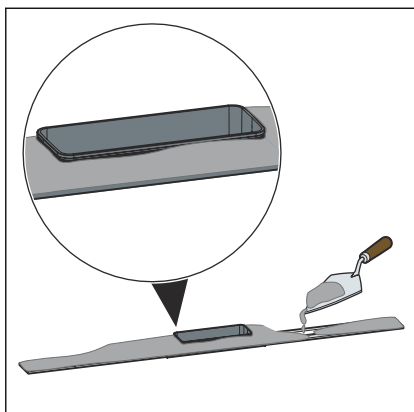
► Desenrollar la banda a base de butilo y recortar.



► Pegar la banda a base de butilo en el centro sobre la parte de abajo del perfil para canaleta de ducha.

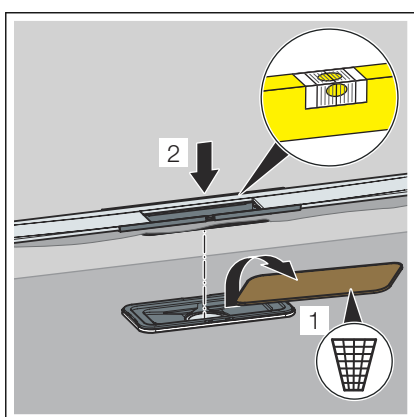


► Retire la lámina protectora.

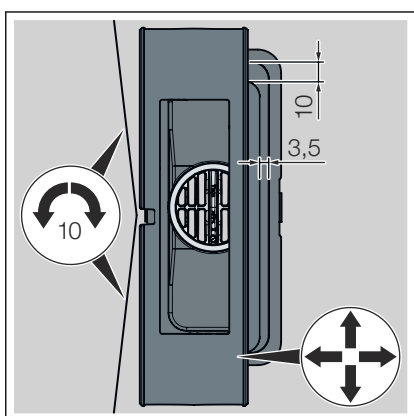


**¡AVISO! La resistencia al doblado de la cola para baldosas debe corresponderse al menos a la clase S1.**

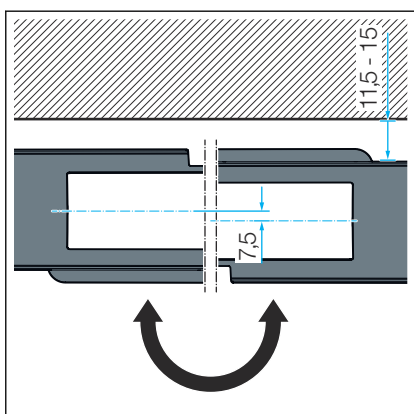
- Aplicar la cola para baldosas en toda la superficie de la parte inferior del perfil para canaleta de ducha y en la pieza de compensación de altura.



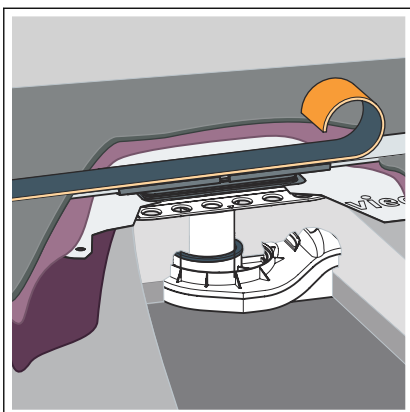
- Retire la protección para obra de madera.
- Colocar el perfil para canaleta de ducha y la pieza de compensación de altura.
- Para evitar la entrada de masilla o revestimiento, cubrir la zona entre la pieza de compensación de altura y el desagüe con cola para baldosas.
- Retirar la cola para baldosas sobrante que sobresale de los lados del perfil.



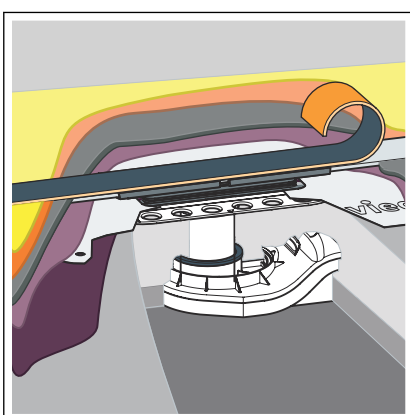
- Alinear el perfil para canaleta de ducha y la pieza de compensación de altura horizontalmente.
  - El perfil para canaleta de ducha se puede girar radialmente máx. 10 mm (para un perfil para canaleta de ducha de 1200 mm).
  - Para ajustar el perfil de la ducha a la cuadrícula de baldosas, la pieza de compensación de altura se puede deslizar en el lado longitudinal 3,5 mm y en el lado del extremo superior 10 mm.



- El perfil de la canaleta de la ducha se puede compensar en 11,5-15 mm mediante un giro de 180° de la pieza sobrepuesta. Después de la alineación, se puede fijar la pieza de compensación de altura con cola para baldosas.



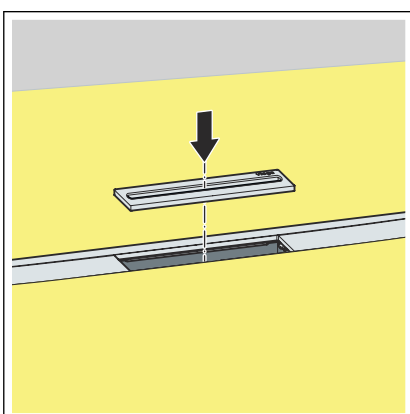
- Para evitar que se aplique revestimiento nivelado en el perfil, precintarse el perfil (p. ej., con cinta de gomaespuma o espumado XPS).
- Aplicar masilla (p. ej., Arturo EP) según las indicaciones del fabricante. Integrar el perfil totalmente en la masilla.



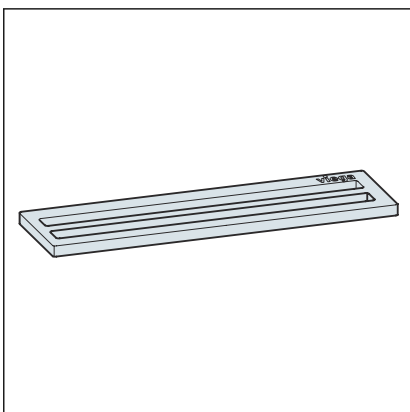
- Cuando se haya secado la masilla, debe aplicarse el revestimiento nivelado y el sellante (p. ej., Arturo PU) según las instrucciones del fabricante.

**INFORMACIÓN:** Para evitar la acumulación de agua en el perfil de la canaleta de ducha, el revestimiento nivelado tiene que sobresalir 1-2 mm por encima del perfil.

- Cuando se haya endurecido el revestimiento nivelado, retire la cinta de espuma de caucho o el espumado XPS del perfil.
- Desbarbe y limpie el borde del empalme con el perfil.



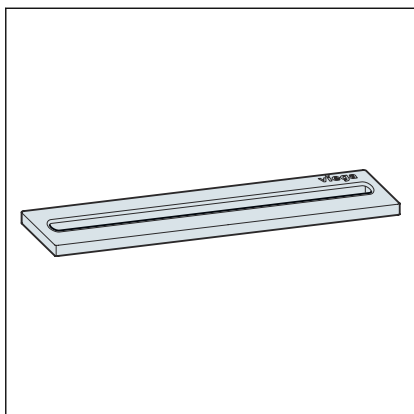
- Coloque la rejilla para canaleta de ducha.



Hay disponibles dos variantes de marcador:

- Abertura de entrada doble modelo 4981.60





- Abertura de entrada sencilla, modelo 4981.50

## 4 Cuidados

### 4.1 Indicaciones de mantenimiento

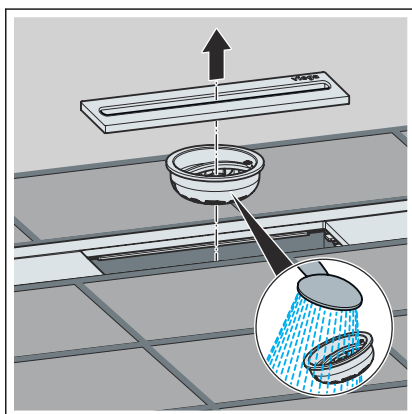
Para llevar a cabo el cuidado regular de la rejilla y del bastidor y para evitar que se formen manchas de cal sobre los mismos, utilice un jabón normal o un producto de limpieza suave. No recurra a productos abrasivos ni objetos que puedan rayar los equipos.

La suciedad más incrustada, incluida la que se acumula en la zona del cuerpo de desagüe y del sifón, se puede eliminar con un producto doméstico convencional. Una vez transcurrido el tiempo necesario para que actúe, aclare el producto de limpieza con agua limpia muy abundante. No deben quedar restos en los componentes.

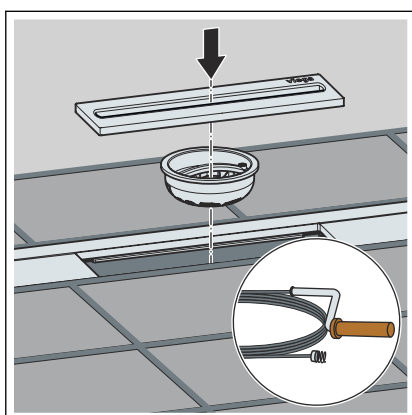
### 4.2 Limpiar

Viega recomienda utilizar para la limpieza un producto de limpieza suave, un paño y un cepillo.

#### Limpiar la canaleta de ducha



- Retirar el marcador de canaleta de ducha y el filtro.
- Limpie el filtro.



- Limpie el sifón.
- Coloque de nuevo el filtro y el marcador de canaleta de ducha.

## 5 Eliminación

El producto y el embalaje se deben separar en los grupos de materiales que correspondan (p. ej., papel, metales, plásticos, metales no ferrosos), y eliminarse de acuerdo con la legislación nacional vigente.



**Conducciones de Agua Viega, S.L.**

[info@viega.es](mailto:info@viega.es)

[viega.es](http://viega.es)

ES • 2023-02 • VPN210156

