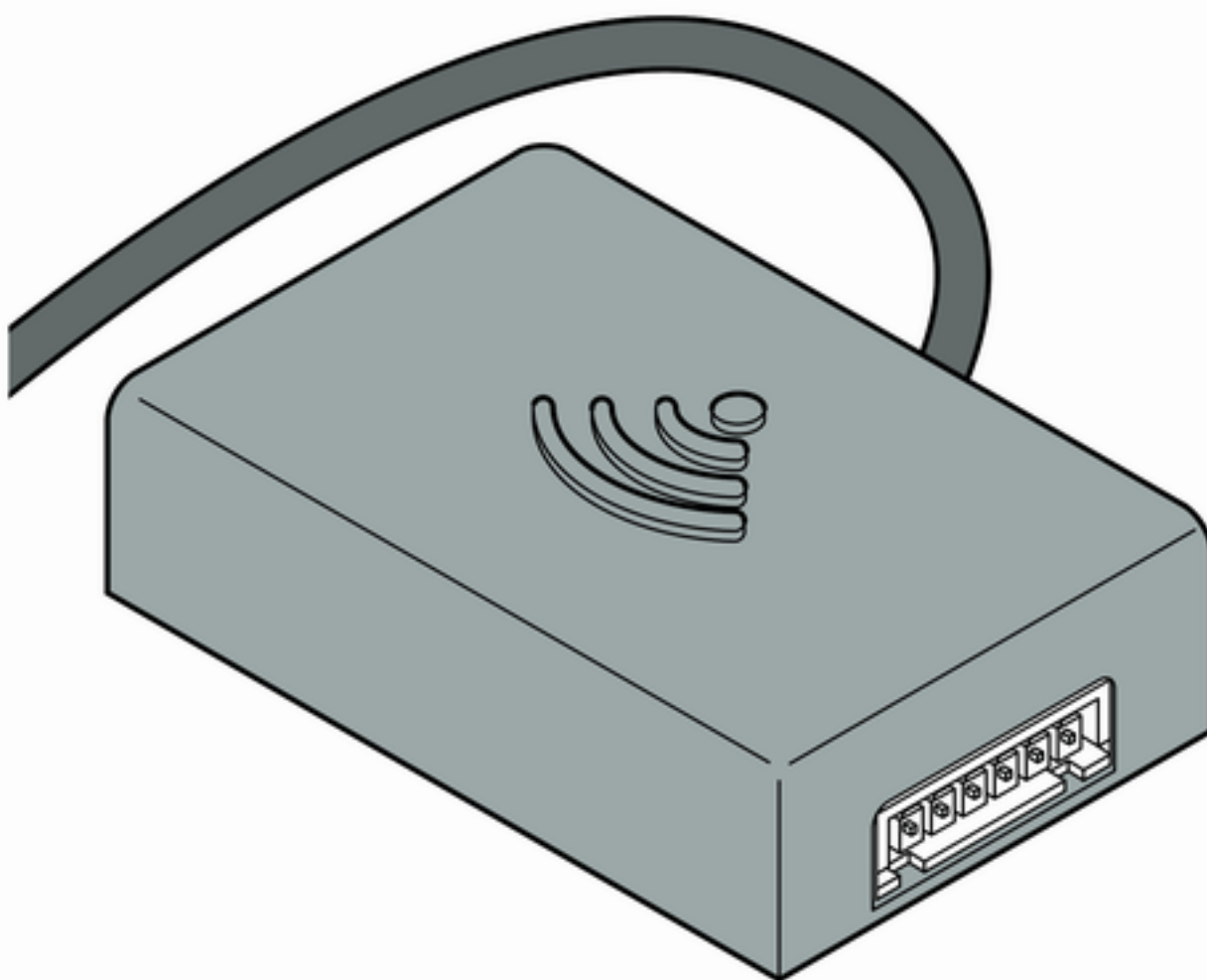


Gebrauchsanleitung

Multiplex Trio E-WLAN-Modul



für Fernbedienung der Multiplex Trio E durch mobile Endgeräte
(Android, iOS, Windows) im Direktbetrieb

Modell
6146.224

Baujahr (ab)
06/2016

viega

Inhaltsverzeichnis

1	Über diese Gebrauchsanleitung	3
	1.1 Zielgruppen	3
	1.2 Kennzeichnung von Hinweisen	4
2	Produktinformation	5
	2.1 Normen und Regelwerke	5
	2.2 Sicherheitshinweise	5
	2.3 Bestimmungsgemäße Verwendung	6
	2.4 Produktbeschreibung	7
	2.4.1 Übersicht	7
	2.4.2 Technische Daten	7
3	Handhabung	8
	3.1 Montagehinweise	8
	3.2 Montage	8
	3.2.1 Einbausituation Trio E oder E2	8
	3.2.2 Einbausituation Trio E3	10
	3.3 Inbetriebnahme	12
	3.3.1 Verbindungsaufbau mit Mobilien Endgeräten	12
	3.4 Bedienung	14
	3.5 Entsorgung	14

1 Über diese Gebrauchsanleitung

Für dieses Dokument bestehen Schutzrechte, weitere Informationen erhalten Sie unter viega.de/rechtshinweise.

1.1 Zielgruppen

Die Informationen in dieser Anleitung richten sich an folgende Personengruppen:

- Heizungs- und Sanitärfachkräfte bzw. unterwiesenes Fachpersonal
- Betreiber
- Endverbraucher

Für Personen, die nicht über die o. a. Ausbildung bzw. Qualifikation verfügen, sind Montage, Installation und gegebenenfalls Wartung dieses Produkts unzulässig. Diese Einschränkung gilt nicht für mögliche Hinweise zur Bedienung.

Der Einbau von Viega Produkten muss unter Einhaltung der allgemein anerkannten Regeln der Technik und der Viega Gebrauchsanleitungen erfolgen.

1.2 Kennzeichnung von Hinweisen

Warn- und Hinweistexte sind vom übrigen Text abgesetzt und durch entsprechende Piktogramme besonders gekennzeichnet.



GEFAHR!

Warnt vor möglichen lebensgefährlichen Verletzungen.



WARNUNG!

Warnt vor möglichen schweren Verletzungen.



VORSICHT!

Warnt vor möglichen Verletzungen.



HINWEIS!

Warnt vor möglichen Sachschäden.



Zusätzliche Hinweise und Tipps.

2 Produktinformation

2.1 Normen und Regelwerke

Regelwerke aus Abschnitt: Mischeinheit montieren

Geltungsbereich / Hinweis	Für Deutschland geltendes Regelwerk
230-V-Anschluss	VDE 0100 Teil 701 (IEC 6036-7-701:2006, modifiziert)

Regelwerke aus Abschnitt: Wartung

Geltungsbereich / Hinweis	Für Deutschland geltendes Regelwerk
Thermische Desinfektion nach 72 Stunden Nichtbenutzung	VDI 6023
Thermische Desinfektion nach 7 Tagen	EN 806-5

2.2 Sicherheitshinweise



GEFAHR! **Gefahr durch elektrischen Strom**

Ein Stromschlag kann zu Verbrennungen und schweren Verletzungen bis hin zum Tod führen.

- Arbeiten an der Elektrik dürfen nur durch Elektro-Fachhandwerker ausgeführt werden.
- Ziehen Sie vor dem Öffnen des Gehäuses den Netzstecker.
- Schalten Sie vor dem Öffnen des Gehäuses die Netzspannung ab.
- Schalten Sie vor dem Anschließen des Netzteils die Netzspannung ab.



WARNUNG!
Verbrühungsgefahr durch heißes Wasser

Zu heißes Wasser kann vor allem bei Kindern zu schweren Verbrühungen führen.

Ergreifen Sie folgende Maßnahmen, um Verbrühungen zu vermeiden:

- Lassen Sie Kinder nicht unbeaufsichtigt an den Bedienelementen spielen.
- Deaktivieren Sie die Temperatursperre nur in Ausnahmefällen.
- Stellen Sie vor der thermischen Desinfektion sicher, dass niemand mit dem heißen Wasser in Kontakt kommen kann.



WARNUNG!
Verletzungsgefahr durch Regelung in Abwesenheit

Benutzen Sie die Regelung per Fernzugriff nur dann, wenn sich keine Personen im direkten Aktionsbereich befinden.

2.3 Bestimmungsgemäße Verwendung

Das WLAN-Modul dient dazu, die Multiplex Trio E-Armaturen über ein mobiles Endgerät (z. B. Smartphone oder Tablet) zu steuern. Das WLAN-Modul kann bei bereits eingebauten Multiplex Trio E-Armaturen (Art.-Nr. 662295, 682972, 684655) unkompliziert nachgerüstet werden.

Der Einbau darf nur von Fachbetrieben unter Berücksichtigung der geltenden Vorschriften durchgeführt werden.

Zusätzlich die Hinweise in den jeweiligen Gebrauchsanleitungen der Multiplex Trio E beachten.

2.4 Produktbeschreibung

2.4.1 Übersicht

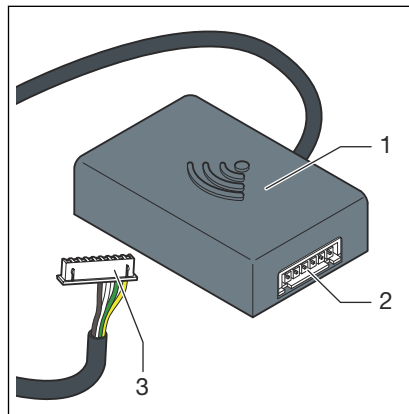


Abb. 1: Übersicht

- 1 - WLAN-Modul
- 2 - Anschlussbuchse
- 3 - Stecker (Display)

2.4.2 Technische Daten

Abmessungen B x H x T	63 x 63 x 24 mm
Betriebstemperatur min.–max.	0–60 °C
Rel. Luftfeuchtigkeit min.–max.	5–95 %
Stecker	JST XHP6
Kabellänge	200 mm
Verschlüsselung	WPA 2
Netzwerk	WLAN (802.11 b/g/n)
Schutzart	IP 20
Schutzklasse	III
Stromversorgung	6–15 V
Sendefrequenz	2.4 GHz
Material (Gehäuse)	ABS



HINWEIS!

Führen Sie regelmäßig Aktualisierungen für Browser und Betriebssystem durch. Bei Fragen zur Kompatibilität wenden Sie sich an das Viega Service Center.

3 Handhabung

3.1 Montagehinweise

Vorhandene Multiplex Trio E-Armatur nachrüsten

Das WLAN-Modul je nach vorhandener Multiplex Trio E-Armatur unterschiedlich montieren:

- Multiplex Trio E und E2 (☞ Kapitel 3.2.1 „Einbausituation Trio E oder E2“ auf Seite 8)
- Multiplex Trio E3 (☞ Kapitel 3.2.2 „Einbausituation Trio E3“ auf Seite 10)

Multiplex Trio E-Armatur und WLAN-Modul zusammen montieren

Wenn die Montage des WLAN-Moduls zusammen mit der Multiplex Trio E-Armatur erfolgt, dann zusätzlich die Montageschritte der Multiplex Trio E-Armatur beachten.

Die vorhandenen Anschlusskabel in folgender Einsteckreihenfolge verbinden:

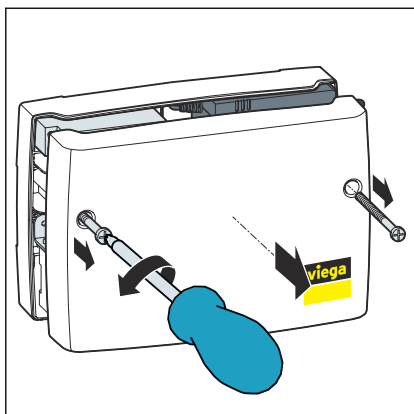
1	TLI A
2	TLI B
3	Motor
4	Display
5	ACCU
6	15 V
7 !	230-V-Anschluss

3.2 Montage

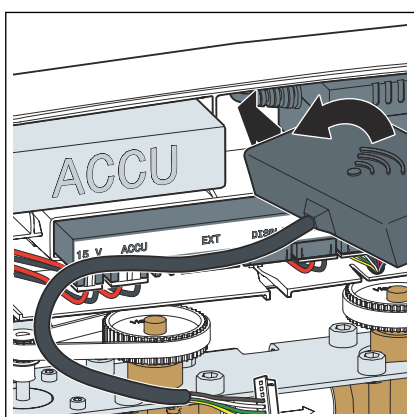
3.2.1 Einbausituation Trio E oder E2



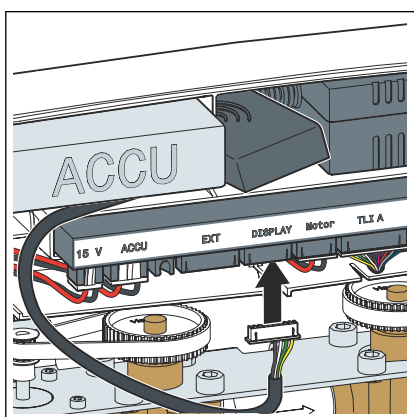
Bevor Sie das WLAN-Modul montieren, notieren Sie sich das auf dem Aufkleber aufgedruckte zehnstellige Passwort. Das Passwort wird für die Inbetriebnahme benötigt.



- Mit einem Kreuzschlitz-Schraubendreher zwei Schrauben aus dem Gehäuse drehen und Gehäusedeckel abnehmen.

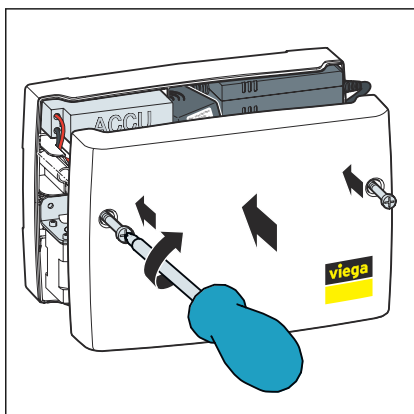


- Das WLAN-Modul (Kabelabgang links) zwischen Akku und Netzteil schräg in die Lücke einführen.



- Das Anschlusskabel des WLAN-Moduls in den Steckplatz mit der Bezeichnung [Display] stecken.

HINWEIS! Bei der Multiplex Trio E-Armatur (Modell 6146, ohne Display bei den Bedienelementen) fehlt am Steckplatz für das Anschlusskabel die Bezeichnung [Display]. Installieren Sie das Anschlusskabel dennoch wie beschrieben.

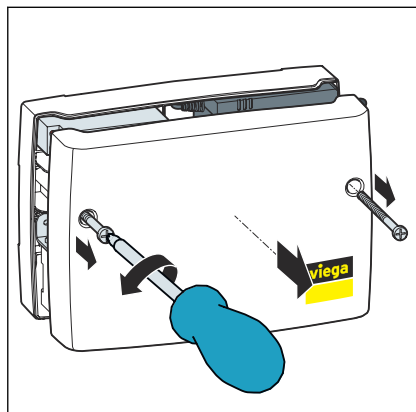


- Den Gehäusedeckel aufsetzen und mit einem Kreuzschlitz-Schraubendreher zwei Schrauben festdrehen.

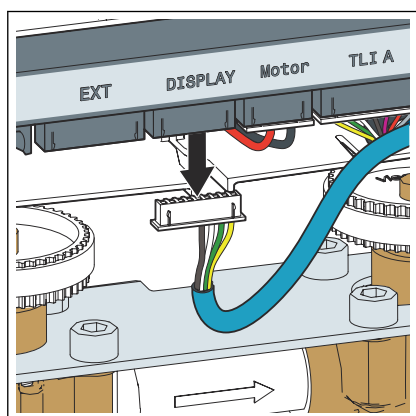
3.2.2 Einbausituation Trio E3



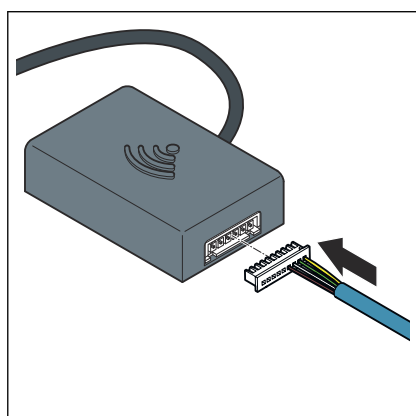
Bevor Sie das WLAN-Modul montieren, notieren Sie sich das auf dem Aufkleber aufgedruckte zehnstellige Passwort. Das Passwort wird für die Inbetriebnahme benötigt.



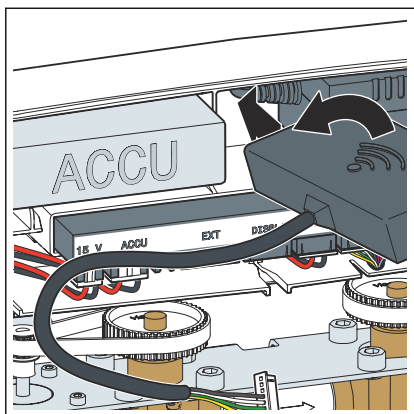
- Mit einem Kreuzschlitz-Schraubendreher zwei Schrauben aus dem Gehäuse drehen und Gehäusedeckel abnehmen.



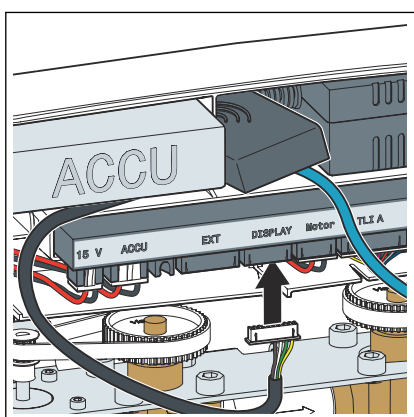
- Den Stecker am Steckplatz [Display] herausziehen.



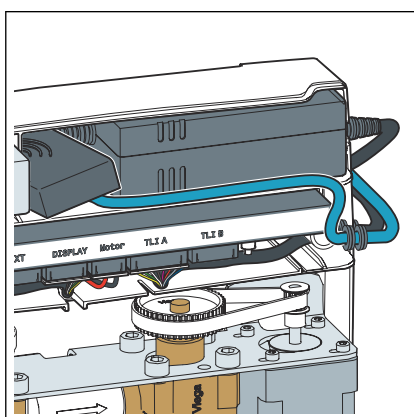
- Das herausgezogene Display-Kabel in das WLAN-Modul einstecken.



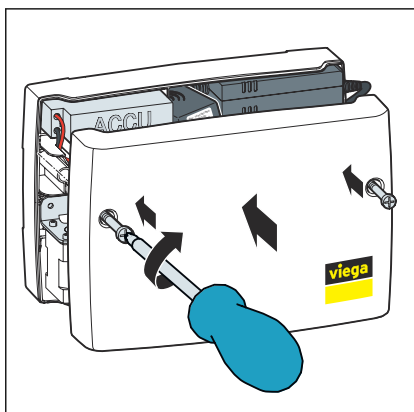
- Das WLAN-Modul (Kabelabgang links) zwischen Akku und Netzteil schräg in die Lücke einführen.



- Das Anschlusskabel des WLAN-Moduls in den Steckplatz [Display] stecken.



- Das Display-Kabel in der Kabelführung unterhalb des Akkus verlegen.



- Den Gehäusedeckel aufsetzen und mit einem Kreuzschlitz-Schraubendreher zwei Schrauben festdrehen.

3.3 Inbetriebnahme

3.3.1 Verbindungsaufbau mit Mobilien Endgeräten

Die Multiplex Trio E-Armatur kann mit Mobilien Endgeräten auf zwei Arten verbunden werden.

- Direktverbindung (Peer-to-Peer)
- über den Router im Heimnetz (Internetverbindung erforderlich)

Viega empfiehlt, die Direktverbindung nur während der Erstin-
stallation zu benutzen. Für den täglichen Gebrauch bietet die
Multiplex Trio E-Armatur mehr Bedienkomfort, wenn sie in das Heimnetz
eingebunden wird.

Direktverbindung (Peer-to-Peer) herstellen

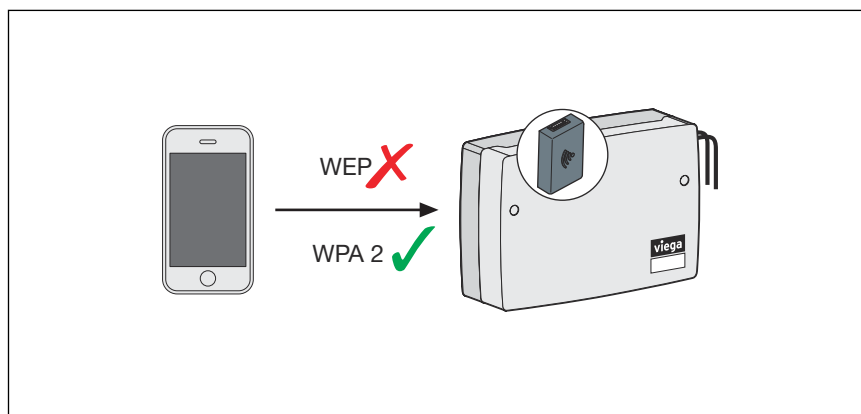
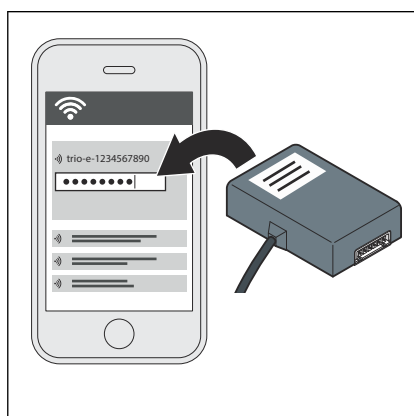


Abb. 2: Verbindung über peer-to-peer

- Am Mobilien Endgerät über *Einstellungen* > *WLAN* die verfügbaren WLAN-Netze anzeigen lassen.
- Das Netzwerk auswählen z. B. „trio-e-1234567890“.
- Das Passwort eingeben und verbinden (siehe zehnstelliges Passwort auf dem Aufkleber des WLAN-Moduls).
 - Das Mobile Endgerät ist über eine Direktverbindung mit dem WLAN-Modul verbunden.
- Den Web-Browser am Mobilien Endgerät öffnen. In die Adresszeile *1.1.1.1* eingeben und mit Enter bestätigen.
 - Die Bedienoberfläche der Multiplex Trio E wird angezeigt.



WLAN-Modul mit dem Heimnetz verbinden

Voraussetzungen:

- Es besteht bereits eine Direktverbindung zwischen einem Endgerät und dem WLAN-Modul, *„Direktverbindung (Peer-to-Peer) herstellen“ auf Seite 12.*
- Das Heimnetz muss im Bereich der Multiplex Trio E-Armatur über eine gute Signalstärke verfügen.
- Die Bezeichnung des Heimnetzes (SSID) enthält nur zugelassene Zeichen (z. B. kein Ausrufezeichen).

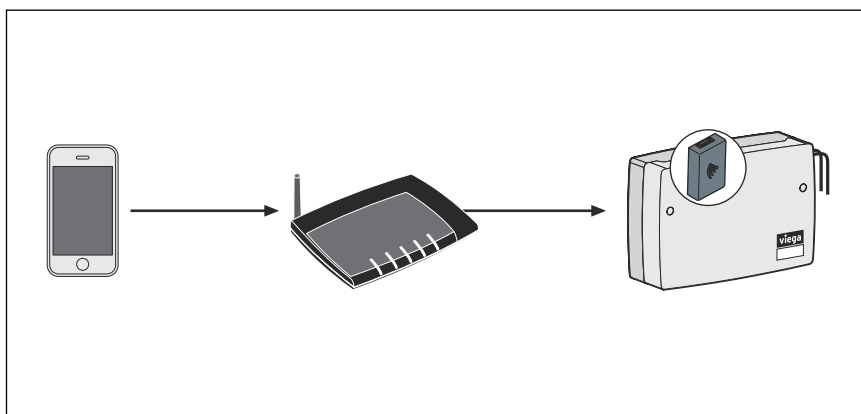
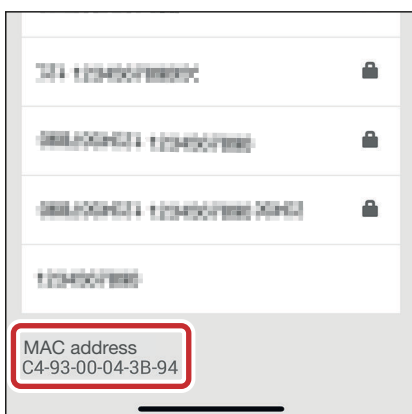


Abb. 3: WLAN-Modul mit dem Heimnetzwerk verbinden

- Den Web-Browser am mobilen Endgerät, das mit dem WLAN-Modul verbunden ist, öffnen.
- In die Adresszeile 1.1.1.1 eingeben und mit Enter bestätigen.
 - Die Bedienoberfläche der Multiplex Trio E wird angezeigt.
- Über das seitliche Menü den Punkt [Netzwerk] öffnen.
- Am unteren Ende der Netzwerkübersicht die dort angezeigte MAC-Adresse notieren.
- Aus der Liste der verfügbaren Netzwerke das persönliche Heimnetz auswählen.
- Das persönliche WLAN-Passwort für das Heimnetz eingeben.
 - Das WLAN-Modul verbindet sich mit dem Heimnetz (Router).
Nach erfolgter Verbindung bleibt das Fenster inaktiv und kann geschlossen werden.
- Am mobilen Endgerät über *Einstellungen > WLAN* die verfügbaren WLAN-Netze anzeigen lassen und mit dem Heimnetz verbinden.



Das vom WLAN-Modul erzeugte Netz verschwindet, sobald das WLAN-Modul am Router angebunden ist.



Wenn der Router vom Stromnetz getrennt wird, wird das eigene Netzwerk des WLAN-Moduls nach ca. 6 Minuten automatisch wieder sichtbar. Sobald das Heimnetz wieder verfügbar ist, dann verbindet sich das WLAN-Modul automatisch wieder mit dem diesem.

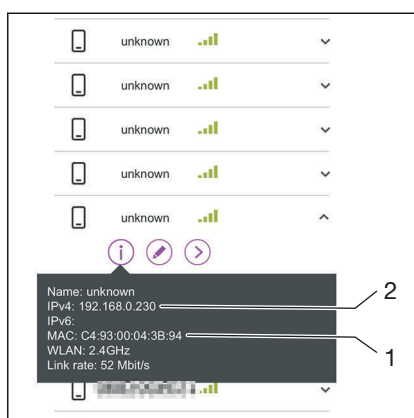
3.4 Bedienung

Bedienoberfläche öffnen

Um auf die Bedienoberfläche zu gelangen, muss die IP-Adresse ermittelt werden, die das WLAN-Modul im Heimnetz erhalten hat.

Voraussetzungen:

- Das WLAN-Modul ist mit dem Heimnetz verbunden.
- In die Weboberfläche ihres Routers einloggen (meist erreichbar über 192.168.0.1).
- In den Routereinstellungen die Übersicht mit den verbundenen Geräten öffnen.
- Das WLAN-Modul anhand der notierten MAC-Adresse (1) identifizieren (die Darstellung ist exemplarisch).
 - Da das WLAN-Modul in der Liste als „UNKNOWN“ aufgeführt wird, muss zur genauen Identifizierung die notierte MAC-Adresse verglichen werden.
 - Bei den verbundenen Geräten wird die MAC-Adresse normalerweise direkt aufgeführt oder kann optional angezeigt werden.
- Die zugehörige IP-Adresse (2) notieren (192.168.x.x).
- Die ermittelte IP-Adresse in die Adresszeile eines Web-Browsers eingeben und mit Enter bestätigen.
 - ☐ Die Bedienoberfläche der Multiplex Trio E-Armatur wird im Browser angezeigt.



Bei iOS-, iPadOS- und Android-Geräten können Sie sich die Seite der Bedienoberfläche nach dem Aufrufen auch als Verknüpfung zum Home-/Startbildschirm hinzufügen. Dadurch können Sie die Bedienoberfläche der Multiplex Trio E komfortabel aufrufen und innerhalb ihres Heimnetzes steuern.

3.5 Entsorgung

Produkt und Verpackung in die jeweiligen Materialgruppen (z. B. Papier, Metalle, Kunststoffe oder Nichteisenmetalle) trennen und gemäß der national gültigen Gesetzgebung entsorgen.



Viega GmbH & Co. KG
service-technik@viega.de
viega.de

DE • 2024-07 • VPN240191

