

# Advantix-Regenwasserablauf

## Gebrauchsanleitung



für Rohrleitungsanschluss von DN 50–100

**Modell**  
4970

**Baujahr:**  
ab 01/2008

de\_AT

**viega**



<b>1</b>	<b>Über diese Gebrauchsanleitung</b>	<b>4</b>
1.1	Zielgruppen	4
1.2	Kennzeichnung von Hinweisen	4
1.3	Hinweis zu dieser Sprachversion	5
<b>2</b>	<b>Produktinformation</b>	<b>6</b>
2.1	Normen und Regelwerke	6
2.2	Bestimmungsgemäße Verwendung	6
2.2.1	Einsatzbereiche	6
2.2.2	Medien	6
2.2.3	Ablaufleistung	6
2.3	Produktbeschreibung	7
2.3.1	Übersicht	7
2.3.2	Technische Daten	8
2.4	Verwendungsinformationen	8
2.4.1	Einbauvarianten	8
<b>3</b>	<b>Handhabung</b>	<b>9</b>
3.1	Montageinformationen	9
3.1.1	Wichtige Hinweise	9
3.1.2	Einbaumaße	9
3.2	Montage	10
3.2.1	Ablauf anschließen	10
3.3	Pflege	11
3.3.1	Pflegehinweise	11
3.4	Entsorgung	11

# 1 Über diese Gebrauchsanleitung

Für dieses Dokument bestehen Schutzrechte, weitere Informationen erhalten Sie unter [viega.at/rechtshinweise](http://viega.at/rechtshinweise).

## 1.1 Zielgruppen

Die Informationen in dieser Anleitung richten sich an folgende Personengruppen:

- Heizungs- und Sanitärfachkräfte bzw. unterwiesenes Fachpersonal
- Endverbraucher

Für Personen, die nicht über die o.a. Ausbildung bzw. Qualifikation verfügen, sind Montage, Installation und gegebenenfalls Wartung dieses Produkts unzulässig. Diese Einschränkung gilt nicht für mögliche Hinweise zur Bedienung.

Der Einbau von Viega Produkten muss unter Einhaltung der allgemein anerkannten Regeln der Technik und der Viega Gebrauchsanleitungen erfolgen.

## 1.2 Kennzeichnung von Hinweisen

Warn- und Hinweistexte sind vom übrigen Text abgesetzt und durch entsprechende Piktogramme besonders gekennzeichnet.



### GEFAHR!

Dieses Symbol warnt vor möglichen lebensgefährlichen Verletzungen.



### WARNUNG!

Dieses Symbol warnt vor möglichen schweren Verletzungen.



### VORSICHT!

Dieses Symbol warnt vor möglichen Verletzungen.



### HINWEIS!

Dieses Symbol warnt vor möglichen Sachschäden.



*Hinweise geben Ihnen zusätzliche hilfreiche Tipps.*

### 1.3 Hinweis zu dieser Sprachversion

Diese Gebrauchsanleitung enthält wichtige Informationen zu Produkt- bzw. Systemauswahl, Montage und Inbetriebnahme, sowie zum bestimmungsgemäßen Gebrauch und, falls erforderlich, zu Wartungsmaßnahmen. Diese Informationen zu Produkten, deren Eigenschaften und Anwendungstechniken basieren auf den aktuell geltenden Normen in Europa (z. B. EN) und/oder in Deutschland (z. B. DIN/DVGW).

Einige Passagen im Text können auf technische Vorschriften in Europa/ Deutschland verweisen. Diese sollten für andere Länder als Empfehlungen gelten, sofern dort keine entsprechenden nationalen Anforderungen vorhanden sind. Die einschlägigen nationalen Gesetze, Standards, Vorschriften, Normen sowie andere technische Vorschriften haben Vorrang vor den deutschen/europäischen Richtlinien dieser Anleitung: Die hier dargestellten Informationen sind nicht bindend für andere Länder und Gebiete und sollten, wie gesagt, als Unterstützung verstanden werden.

## 2 Produktinformation

### 2.1 Normen und Regelwerke

Die nachfolgenden Normen und Regelwerke gelten für Deutschland bzw. Europa. Nationale Regelungen finden Sie auf der jeweiligen Website des Landes unter [viega.at/normen](http://viega.at/normen).

#### Regelwerke aus Abschnitt: Medien

Geltungsbereich / Hinweis	Für Deutschland geltendes Regelwerk
Regenwasser	DIN 1886-100

### 2.2 Bestimmungsgemäße Verwendung

#### 2.2.1 Einsatzbereiche

Der Advantix-Regensinkkasten ist für das Ableiten von Regenwasser aus der Dachentwässerung vorgesehen.

#### 2.2.2 Medien

Der Advantix-Regensinkkasten ist im Dauerbetrieb für das Ableiten von Regenwasser vorgesehen, siehe ☞ „Regelwerke aus Abschnitt: Medien“ auf Seite 6.

Das Einleiten von Abwasser, welches die Produktmaterialien beschädigen kann, ist nicht zulässig.

#### 2.2.3 Ablaufleistung

Die Ablaufleistung beträgt 6 l/s.

## 2.3 Produktbeschreibung

### 2.3.1 Übersicht

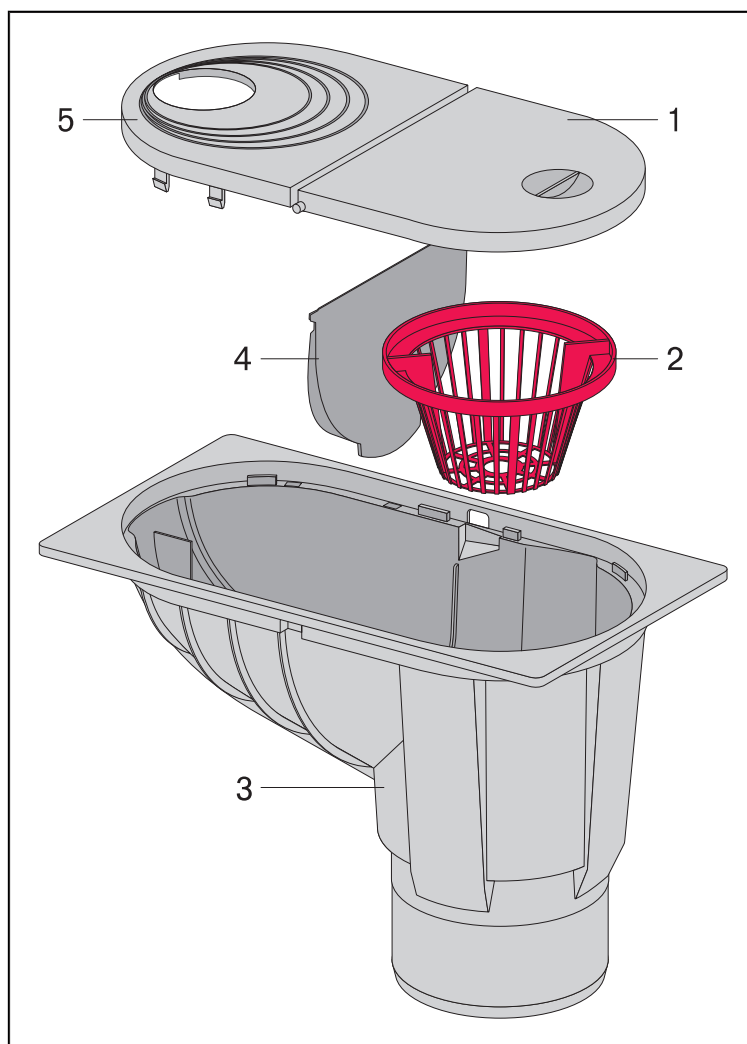


Abb. 1: Bauteile Regensinkkasten Modell 4970

- 1 - Reinigungsklappe
- 2 - Laubfang
- 3 - Ablaufgehäuse
- 4 - Geruchssperre
- 5 - Rohreinführung

## 2.3.2 Technische Daten

Nennweite [DN] (Ablaufstutzen)	100
Ablaufleistung	↪ Kapitel 2.2.3 „Ablaufleistung“ auf Seite 6
Abmessungen und Einbauhöhe	↪ Kapitel 3.1.2 „Einbaumaße“ auf Seite 9

## 2.4 Verwendungsinformationen

### 2.4.1 Einbauvarianten

Der Regensinkkasten kann parallel zur Hauswand oder um 90° gedreht eingebaut werden.

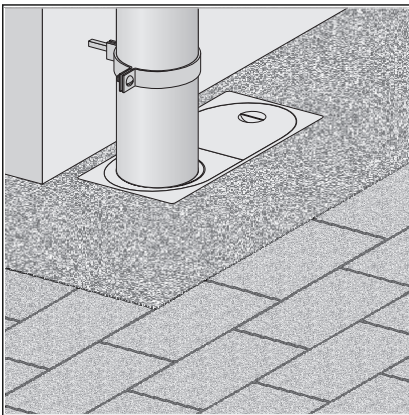


Abb. 2: Einbau parallel zur Wand

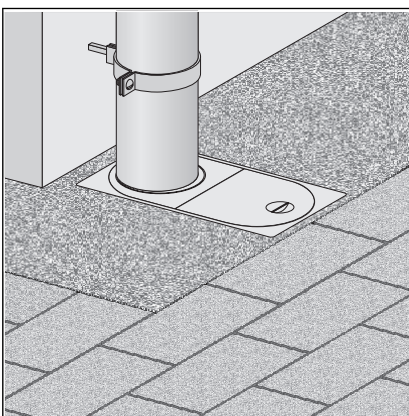


Abb. 3: Einbau 90° gedreht



# 3 Handhabung

## 3.1 Montageinformationen

### 3.1.1 Wichtige Hinweise

Vor der Montage:

- Prüfen, ob die Ablaufleistung für die anfallende Wassermenge ausreichend ↪ Kapitel 2.2.3 „Ablaufleistung“ auf Seite 6.
- Sicherstellen, dass die benötigte Anschlussleitung mit dem erforderlichen Gefälle bis zum geplanten Einbauort verlegt worden ist.

Während der Montage:

- Einbaumaße beachten.

Nach der Montage:

- Das Ablaufgehäuse muss vollflächig unterfüttert werden.

### 3.1.2 Einbaumaße

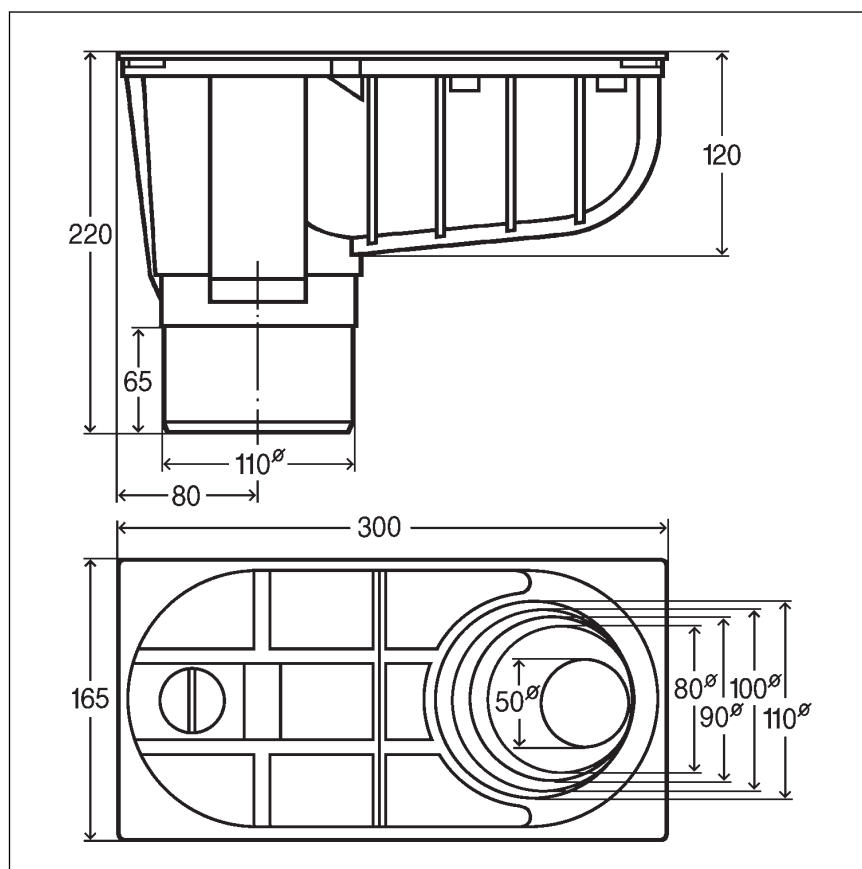


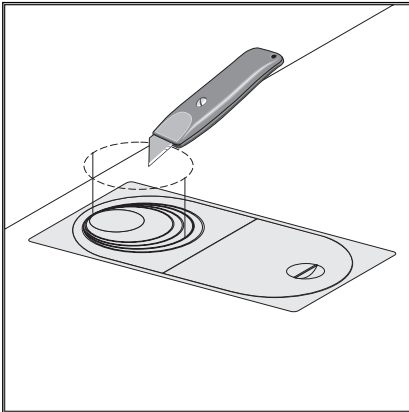
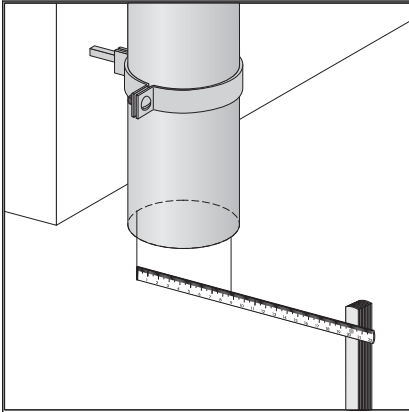
Abb. 4: Maßzeichnung für Modell 4941.5

## 3.2 Montage

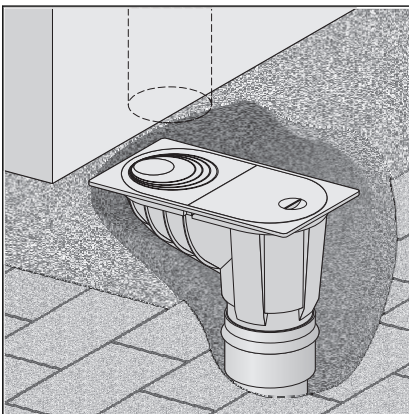
### 3.2.1 Ablauf anschließen

Voraussetzungen:

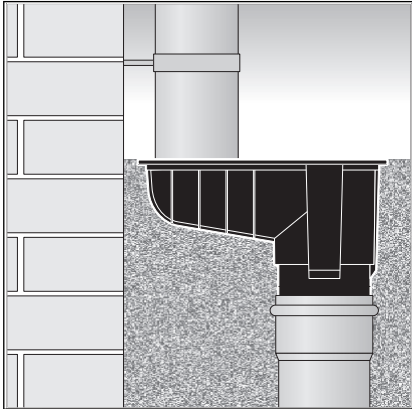
- Für den Anschluss an das Abwassersystem liegt bereits ein Rohr bis zur geplanten Ablaufposition.
- Das Ablaufrohr hat eine innenliegende Dichtungslippe.
- Durchmesser des Regenfallrohres messen.



- Rohreinführung entsprechend dem Durchmesser des Regenfallrohres ausschneiden.



- Regensinkkasten im Boden platzieren und an das Abwasserrohr anschließen.



- Regensinkkasten auf gleicher Höhe mit der Geländeoberfläche montieren und gegen Absacken sichern.

### **3.3 Pflege**

#### **3.3.1 Pflegehinweise**

Um eine gleichbleibende Ablaufleistung zu gewährleisten, muss der Laubfang regelmäßig ausgeleert werden.

### **3.4 Entsorgung**

Produkt und Verpackung in die jeweiligen Materialgruppen (z. B. Papier, Metalle, Kunststoffe oder Nichteisenmetalle) trennen und gemäß der national gültigen Gesetzgebung entsorgen.