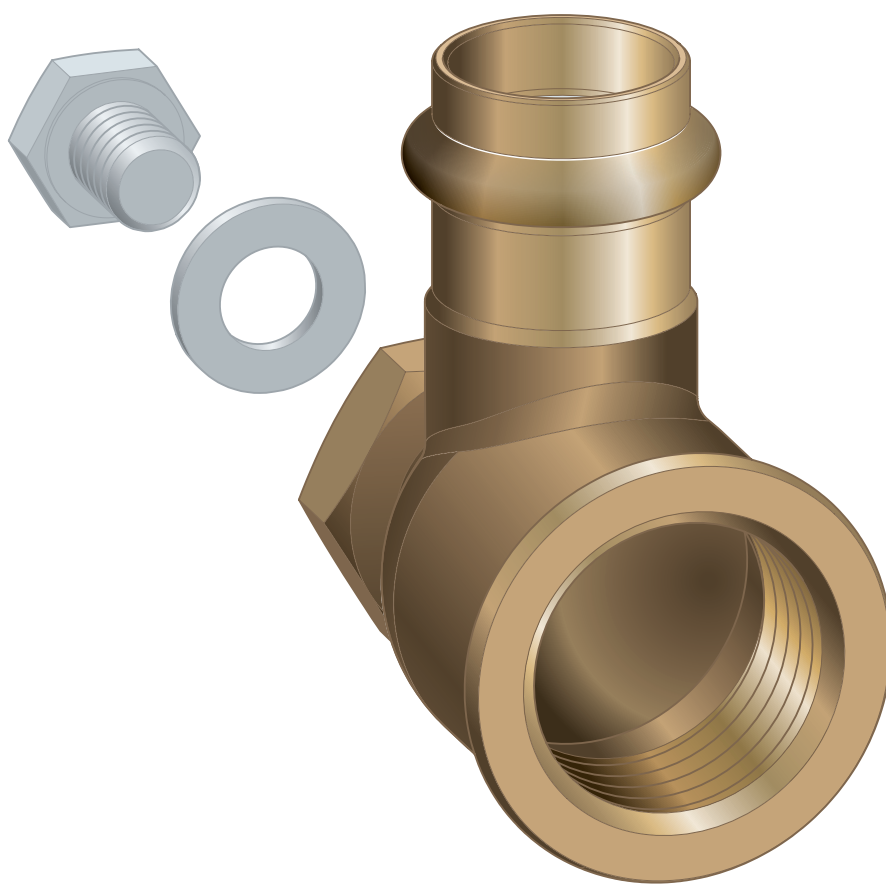


## Návod k použití

# Připojovací koleno Profipress G 90° s SC-Contur



vhodné pro základní desku, model 2624, 2624.1

**Model**  
2614.6

**Rok výroby (od)**  
02/2003

**viega**

# Obsah

<b>1</b>	<b>O tomto návodu k použití</b>	<b>3</b>
1.1	Cílové skupiny	3
1.2	Označení pokynů	3
1.3	Poznámka k této jazykové verzi	4
<b>2</b>	<b>Informace o výrobku</b>	<b>5</b>
2.1	Normy a pravidla	5
2.2	Použití v souladu se stanovením výrobce	6
2.2.1	Oblasti použití	6
2.2.2	Média	6
2.3	Popis výrobku	7
2.3.1	Přehled	7
<b>3</b>	<b>Manipulace</b>	<b>8</b>
3.1	Montáž	8
3.1.1	Jednohrdlový plynoměr pro jednotlivou montáž	8
3.1.2	Dvouhrdlový plynoměr pro jednotlivou montáž	10
3.1.3	Jednohrdlový plynoměr pro řadovou montáž	13
3.1.4	Dvouhrdlový plynoměr pro řadovou montáž	15
3.1.5	Zkouška těsnosti	17
3.2	Údržba	18
3.3	Likvidace	18

# 1 O tomto návodu k použití

Pro tento dokument platí ochranná práva, další informace naleznete na [viega.com/legal](http://viega.com/legal).

## 1.1 Cílové skupiny

Informace v tomto návodu jsou určeny odborníkům na sanitární zařízení a vytápění resp. vyškolenému odbornému personálu.

Nepřípustná je montáž, instalace a příp. údržba tohoto výrobku osobami, které nemají výše uvedené vzdělání resp. kvalifikaci. Toto omezení neplatí pro možné pokyny k obsluze.

Montáž výrobků Viega se musí provádět za předpokladu dodržování všeobecně uznávaných technických pravidel a návodů k použití Viega.

## 1.2 Označení pokynů

Výstražné a informační texty jsou odsazeny od ostatního textu a jsou speciálně označeny příslušnými piktogramy.



### **NEBEZPEČÍ!**

Varuje před možnými, život ohrožujícími zraněními.



### **VAROVÁNÍ!**

Varuje před možnými vážnými zraněními.



### **UPOZORNĚNÍ!**

Varuje před možnými zraněními.



### **OZNÁMENÍ!**

Varuje před možnými věcnými škodami.



Dodatečné informace a tipy.

### 1.3 Poznámka k této jazykové verzi

Tento návod k použití obsahuje důležité informace k výrobku resp. výběru systému, jeho montáži a uvedení do provozu, stejně jako k jeho řádnému užívání a případným opatřením pro údržbu. Tyto informace k výrobkům, jejich vlastnostem a aplikačním technikám jsou založeny na aktuálně platných normách v Evropě (např. EN) anebo v Německu (např. DIN/DVGW).

Některé pasáže v textu mohou odkazovat na technické předpisy v Evropě/Německu. Tyto předpisy platí jako doporučení pro jiné země, ve kterých nejsou k dispozici příslušné národní požadavky. Příslušné národní zákony, standardy, předpisy, normy a jiné technické předpisy mají přednost před německými/evropskými směrnici v tomto návodu: Zde uvedené informace jsou pro jiné země a oblasti nezávazné a jak již bylo řečeno, je třeba je považovat za pomůcku.

## 2 Informace o výrobku

### 2.1 Normy a pravidla

Následující normy a pravidla platí v Německu resp. v Evropě. Národní legislativu najdete na webových stránkách příslušné země na [viega.cz/normy](http://viega.cz/normy).

#### Pravidla z oddílu: oblasti použití

Rozsah platnosti / upozornění	Pravidla platná v Německu
plánování, provedení, změna a provoz instalací plynu	DVGW-TRGI 2018
instalace plynu pro průmyslové, komerční a technologické systémy	DVGW-Arbeitsblatt G 5614
instalace plynu pro průmyslové, komerční a technologické systémy	DVGW-Arbeitsblatt G 462
instalace plynu pro průmyslové, komerční a technologické systémy	DVGW-Arbeitsblatt G 459-1
instalace plynu pro průmyslové, komerční a technologické systémy	DVGW-Fachinformation Nr. 10
plánování, provedení, změna a provoz instalací kapalného plynu	DVFG-TRF 2021

#### Pravidla z oddílu: média

Rozsah platnosti / upozornění	Pravidla platná v Německu
vhodnost pro plyny kapalný plyn v plynném skupenství	DVGW-Arbeitsblatt G 260

#### Předpisy z oddílu: Zkouška těsnosti

Rozsah platnosti / upozornění	Pravidla platná v Německu
zkouška těsnosti u instalací plynu	DVGW-TRGI 2018, bod 5.6
zkouška a první uvedení zařízení s kapalným plynem do provozu	DVFG-TRF 2021, bod 8

## Pravidla z oddílu: údržba

Rozsah platnosti / upozornění	Pravidla platná v Německu
zajištění a dodržování provozně bezpečného stavu instalací plynu	DVGW-TRGI 2018, příloha 5c

## 2.2 Použití v souladu se stanovením výrobce



Použití modelu v jiných než popsáných oblastech použití a pro jiná média musí schválit společnost Viega.

### 2.2.1 Oblasti použití

Použití je mj. možné v těchto oblastech:

- instalace plynu, viz ↪ „Pravidla z oddílu: oblasti použití“ na straně 5
- instalace kapalného plynu, viz ↪ „Pravidla z oddílu: oblasti použití“ na straně 5.

### 2.2.2 Média

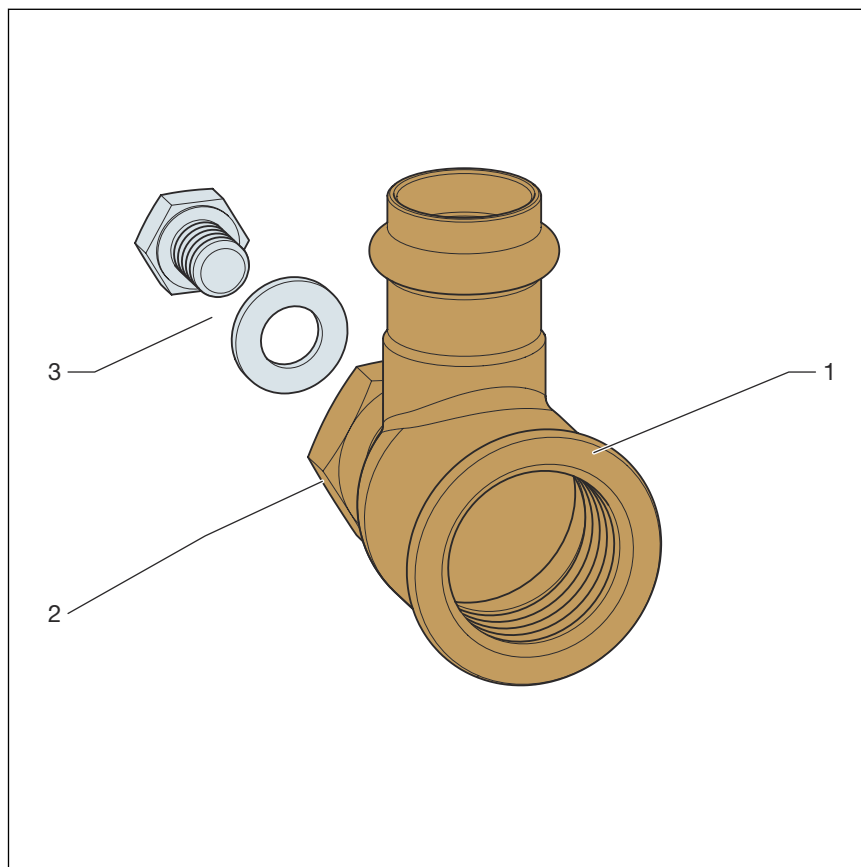
Model je vhodný mj. pro následující média:

Platné směrnice viz ↪ „Pravidla z oddílu: média“ na straně 5.

- plyny
- kapalně plyny, jen v plynném skupenství pro domovní a komerční aplikace

## 2.3 Popis výrobku

### 2.3.1 Přehled



**Obr. 1: přehled**

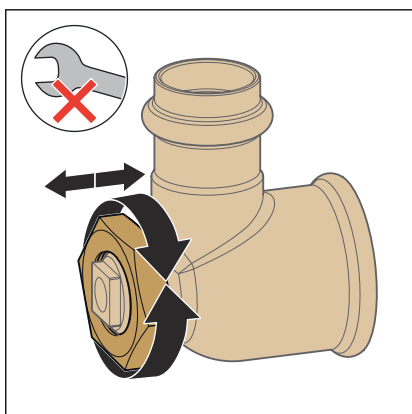
- 1 Připojovací koleno Profipress G 90°
- 2 Matka M20×1,5 VK30
- 3 Šroub se šestihrannou hlavou M10×12 mm, podložka 11×20×2

Model je vhodný pro základní desku modelu 2624 a modelu 2624.1.

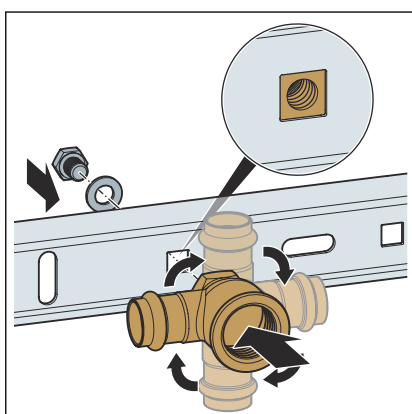
## 3 Manipulace

### 3.1 Montáž

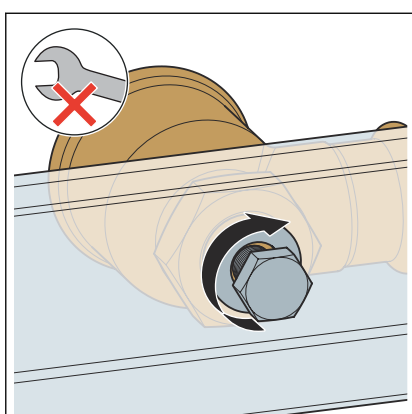
#### 3.1.1 Jednohrdlový plynoměr pro jednotlivou montáž



► Nastavte požadovanou hloubku pomocí aretační matice.

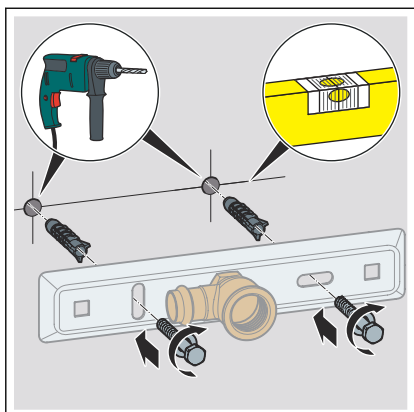


► Nastavte přípojovací koleno a vyrovnejte.



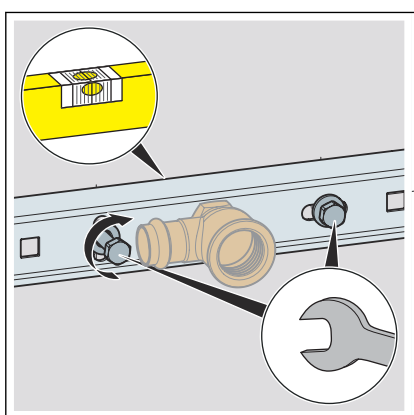
► Připevněte přípojovací koleno s podložkou a šestihrannou matkou na základní desce a pevně utáhněte.



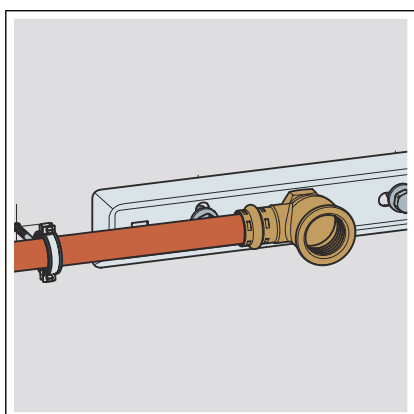


► Vyznačte otvory pro vrtání a vyvrtejte je.

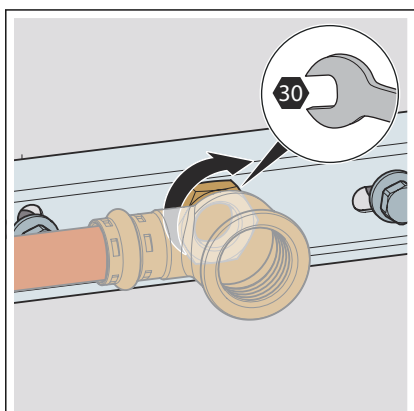
**Informace! Šrouby a hmoždinky nejsou součástí dodávky.**



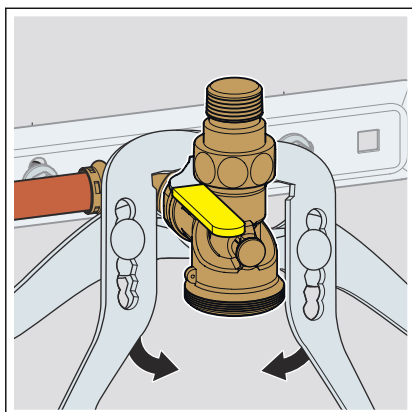
► Vyrovnajte základní desku a přišroubujte ji.



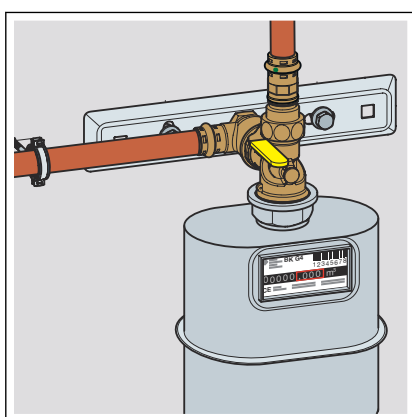
► Připojte potrubí.



► Připojovací koleno sešroubujte pevně se základní deskou.

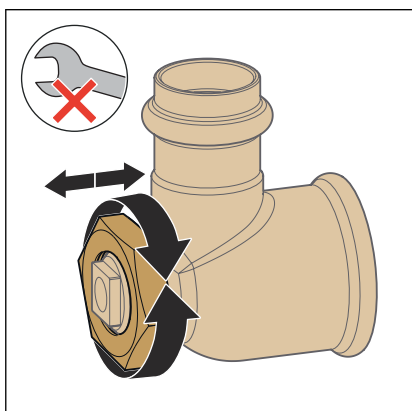


- Namontujte rohový kulový kohout pro plynoměr.
- Připojte potrubí.

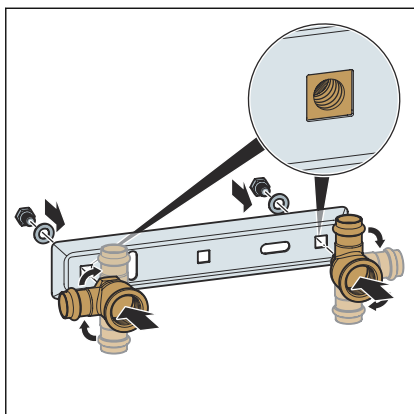


- Proveďte zkoušku těsnosti a zátěžovou zkoušku a zdokumentujte.
- Plynoměr namontujte po úspěšné zkoušce.

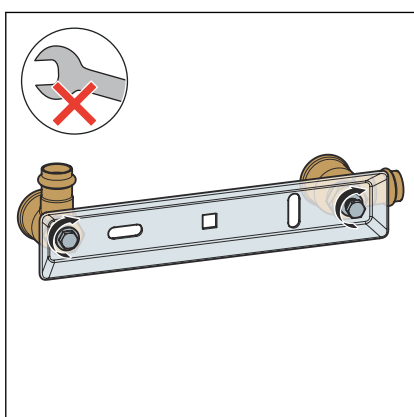
### 3.1.2 Dvouhrdlový plynoměr pro jednotlivou montáž



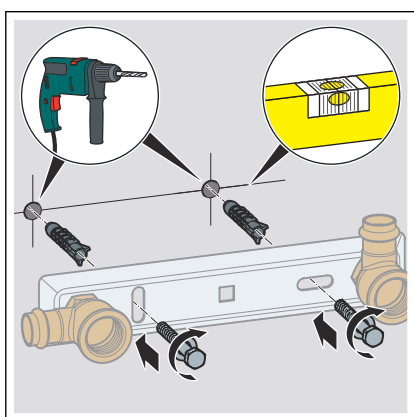
- Nastavte požadovanou hloubku pomocí aretační matice.



- Vsadte přípojovací koleno a vyrovnejte.

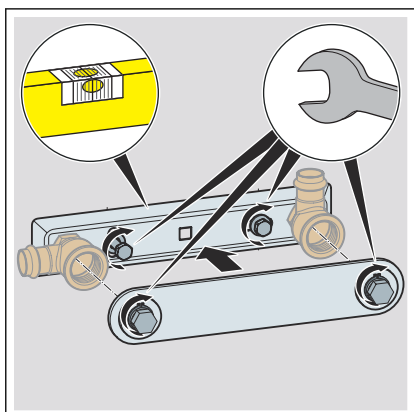


- Připevněte přípojovací kolena s podložkami a šestihrannou matkou na základní desce a pevně utáhněte.

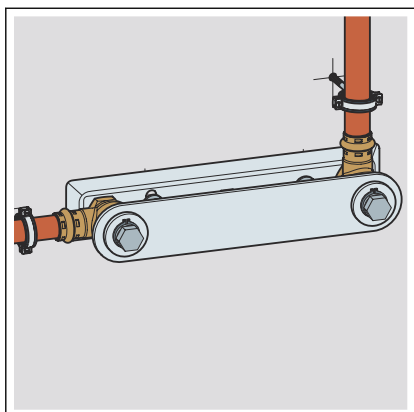


- Vyznačte otvory pro vrtání a vyvrtejte je.

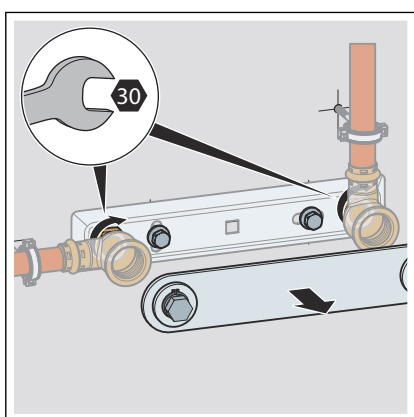
**Informace! Šrouby a hmoždinky nejsou součástí dodávky.**



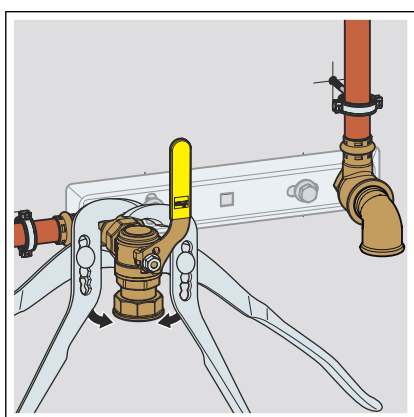
- Vyrovnejte základní desku a přišroubujte ji.
- Připravte přípojky s montážní šablonou pro dodržení požadované rozteče 250 mm pro dvouhrdlový plynoměr.



► Připojte potrubí.

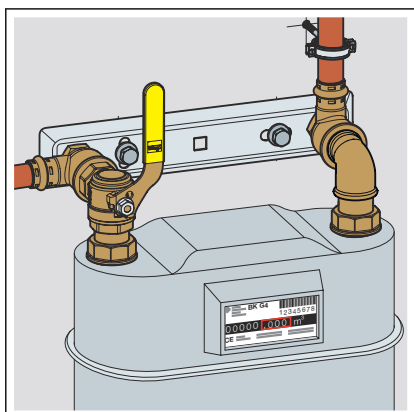


► Připojovací koleno sešroubujte pevně se základní deskou.



► Namontujte připojovací koleno a připojovací šroubení.

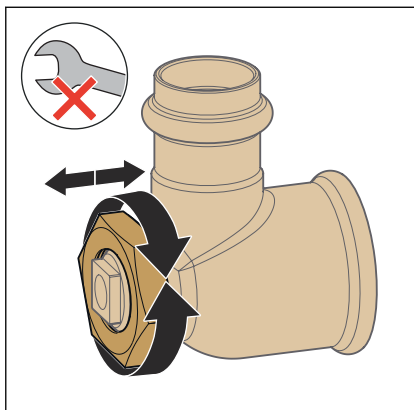
► Namontujte rohový kulový kohout pro plynoměr.



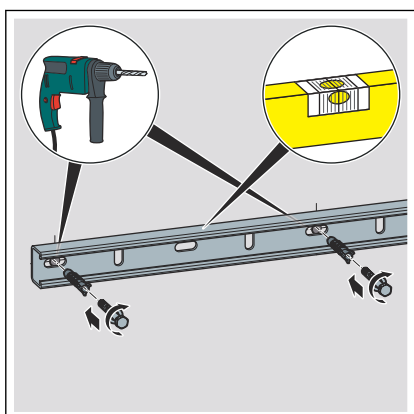
► Proveďte zkoušku těsnosti a zátěžovou zkoušku a zdokumentujte.

► Plynoměr namontujte po úspěšné zkoušce.

### 3.1.3 Jednohrdlový plynoměr pro řadovou montáž

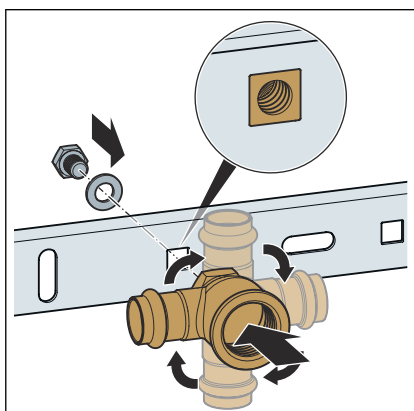


- Nastavte požadovanou hloubku pomocí aretační matice.

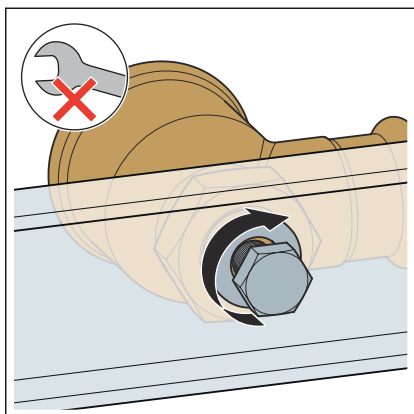


- Vyznačte otvory pro vrtání nástěnné lišty (model 8001) a vyvrtejte je.
- Upevněte nástěnnou lištu.

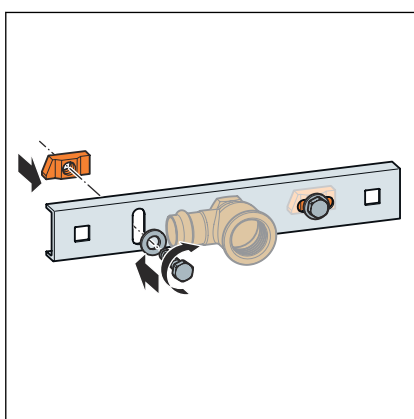
**Informace! Šrouby a hmoždinky jsou součástí dodávky.**



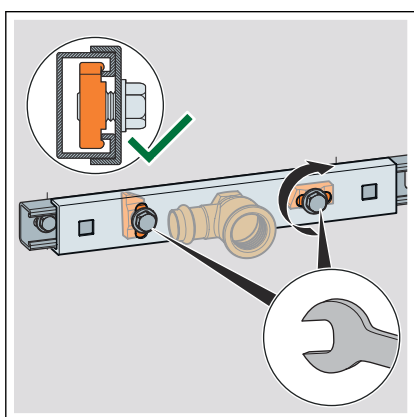
- Nastavte přípojovací koleno a vyrovnejte.



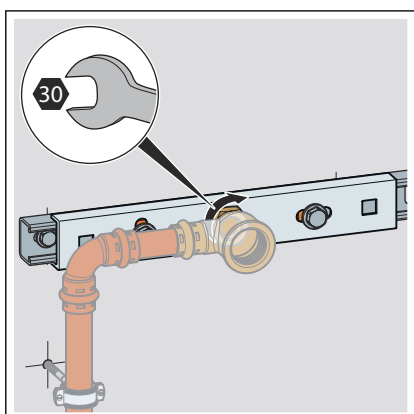
- Připevněte přípojovací koleno s podložkami a šestihrannou matkou na základní desce a pevně utáhněte.



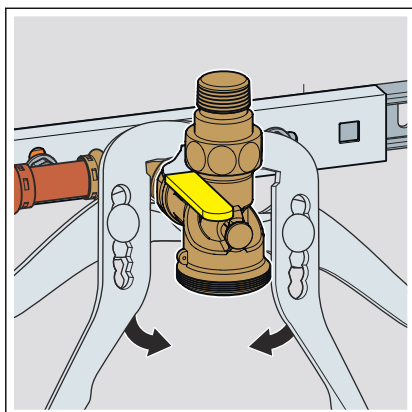
- Upevněte matky s drážkou na základní desce.



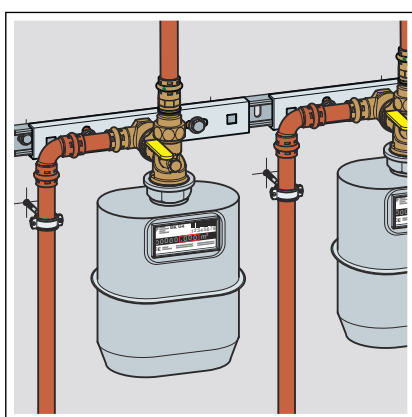
- Upevněte základní desku k nástěnné liště.



- Připojte potrubí.
- Přípojovací koleno sešroubujte pevně se základní deskou.

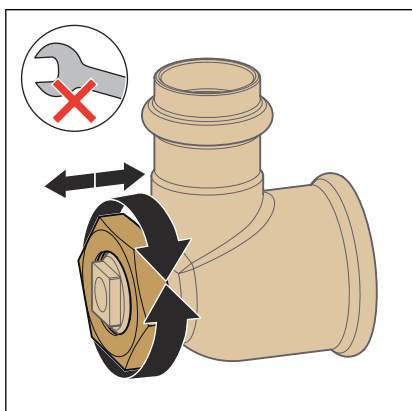


- Namontujte rohový kulový kohout pro plynoměr.
- Připojte potrubí.

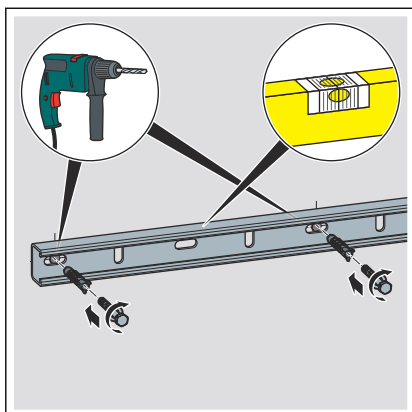


- Proveďte zkoušku těsnosti a zátěžovou zkoušku a zdokumentujte.
- Plynoměr namontujte po úspěšné zkoušce.

### 3.1.4 Dvouhrdlový plynoměr pro řadovou montáž

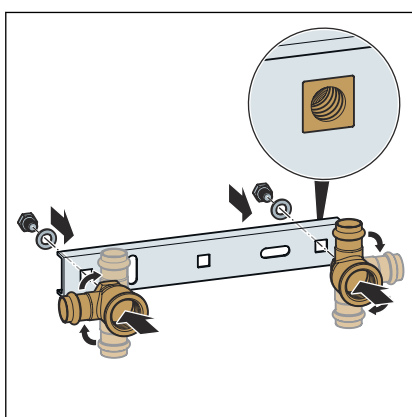


- Nastavte požadovanou hloubku pomocí aretační matice.

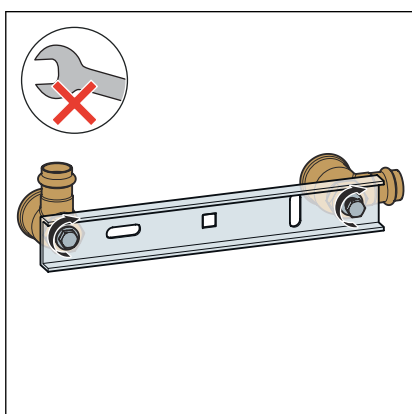


- Vyznačte otvory pro vrtání nástěnné lišty (model 8001) a vyvrtejte je.
- Upevněte nástěnnou lištu.

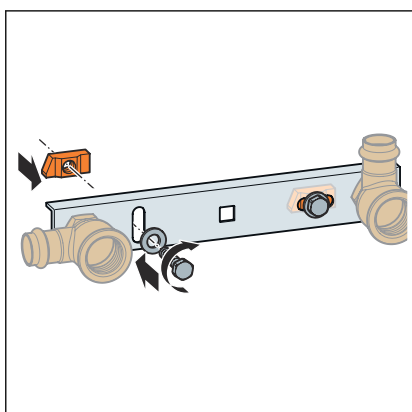
**Informace! Šrouby a hmoždinky jsou součástí dodávky.**



- Vsaďte přípojovací koleno a vyrovnejte.

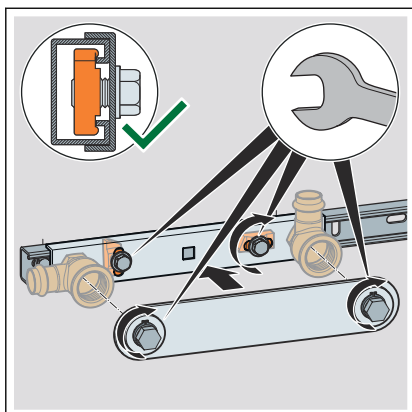


- Upevněte přípojovací koleno.

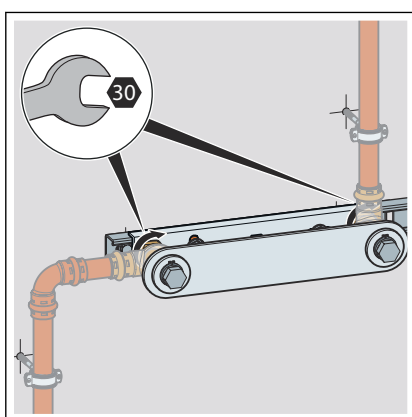


- Upevněte matky s drážkou na základní desce.

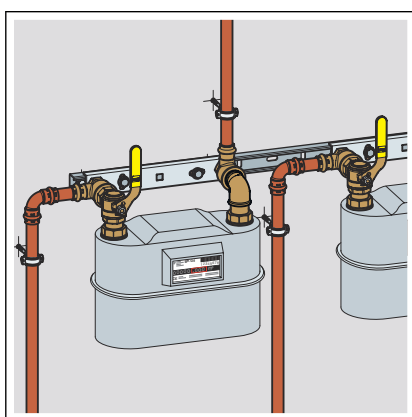




- Vyrovnajte základní desku a přišroubujte ji.
- Připravte přípojky s montážní šablonou pro dodržení požadované rozteče 250 mm pro dvouhrdlový plynoměr.



- Připojte potrubí.
- Připojovací koleno pevně spojte pomocí aretačních matic se základní deskou.



- Proveďte zkoušku těsnosti a zátěžovou zkoušku a zdokumentujte.
- Plynoměr namontujte po úspěšné zkoušce.

### 3.1.5 Zkouška těsnosti

Před uvedením do provozu musí instalatér provést zkoušku těsnosti.

Tuto zkoušku provádějte jen vhodnými otestovanými a schválenými přístroji.

Tuto zkoušku proveďte na hotovém, ale ještě nezakrytém systému.

Dodržujte platné směrnice, viz ↪ „Předpisy z oddílu: Zkouška těsnosti“ na straně 5.

Výsledek dokumentujte.

## 3.2 Údržba

Instalace plynu musí být jednou ročně podrobeny vizuální kontrole, např. provozovatelem.

Instalace plynu řádně provozujte a udržujte, aby byl zajištěn a zachován jejich provozně bezpečný stav, viz ↗ „Pravidla z oddílu: údržba“ na straně 6.

## 3.3 Likvidace

Výrobek a obaly roztrďte podle příslušných skupin materiálů (např. papír, kovy, plasty nebo neželezné kovy) a zlikvidujte podle platných národních zákonů.



**Viega s.r.o.**  
info@viega.cz  
viega.cz

CZ • 2023-01 • VPN200513

